

Отчет за платежоспособност и финансово състояние 2020

МИСЛИ



Съдържание

1	Резюме.....	5
2	Дейност и резултати.....	8
2.1	Дейност.....	8
2.2	Резултати от подписваческа дейност.....	12
2.3	Резултати от инвестиционна дейност.....	14
2.4	Друга информация.....	15
3	Система на управление.....	16
3.1	Обща информация относно системата на управление.....	16
3.1.1	Надзорен съвет.....	17
3.1.2	Управителен съвет и комитети.....	17
3.1.3	Ключови функции.....	19
3.1.4	Възнаграждение.....	21
3.2	Изисквания за квалификация и надеждност.....	23
3.3	Система за управление на риска, включително собствена оценка за риска и платежоспособността (СОРП).....	25
3.3.1	Основна информация.....	25
3.3.2	Управление на риска, управленска и организационна структура.....	26
3.3.3	Риск стратегия.....	28
3.3.4	Процес по управление на риска.....	28
3.3.5	Комитети.....	30
3.3.6	Собствена оценка на риска и платежоспособността.....	30
3.4	Система за вътрешен контрол.....	32
3.4.1	Система за вътрешен контрол.....	32
3.4.2	Функция по съответствието.....	34
3.5	Функция по вътрешен одит.....	34
3.6	Актьорска функция.....	35
3.7	Възлагане на дейности на външни изпълнители.....	36
3.8	Оценка на целесъобразността на системата за управление.....	36
4	Рисков профил.....	37
4.1	Преглед на рисковия профил на компанията.....	37
4.2	Подписвачески риск.....	40
4.2.1	Описание на риска.....	40
4.2.2	Рискова експозиция.....	41
4.2.3	Оценка на риска.....	42
4.2.4	Концентрация на риска.....	43
4.2.5	Техники за намаляване на риска.....	43

4.3	Пазарен риск.....	43
4.3.1	Описание на риска	43
4.3.2	Рискова експозиция	44
4.3.3	Оценка на риска	45
4.3.4	Концентрация на риска	48
4.3.5	Техники за намаляване на риска	48
4.4	Кредитен риск.....	48
4.4.1	Описание на риска	48
4.4.2	Рискова експозиция	49
4.4.3	Оценка на риска	49
4.4.4	Концентрация на риск.....	49
4.4.5	Техники за намаляване на риска	50
4.5	Ликвиден риск.....	50
4.5.1	Описание на риска	50
4.5.2	Рискова експозиция	50
4.5.3	Оценка на риска и техники за намаляване	51
4.6	Операционен риск.....	51
4.6.1	Описание на риска	51
4.6.2	Рискова експозиция	52
4.6.3	Оценка на риска	52
4.6.4	Концентрация на риска	53
4.6.5	Техники за намаляване на риск.....	53
4.7	Стрес тестове и анализ на сценариите.....	53
4.7.1	Подписвачески риск и пазарен риск.....	53
4.7.2	Кредитен риск.....	56
4.7.3	Операционен риск.....	56
4.8	Други значими рискове	56
4.9	Друга допълнителна информация.....	57
5	Оценка за целите на платежоспособността	57
5.1	Активи.....	57
5.2	Технически резерви	62
5.2.1	Технически резерви общо застраховане	63
5.2.2	Технически резерви животозастраховане	65
5.3	Други пасиви.....	67
6	Управление на капитала	69
6.1	Собствени средства	69

6.2	Капиталово изискване за платежоспособност и минимално капиталово изискване	73
6.3	Използване на подмодула на риска, свързан с акции, основаващ се на срока, при изчисляването на капиталовото изискване за платежоспособност	75
6.4	Разлика между стандартна формула и използвани вътрешни модели	75
6.5	Нарушения на минималното капиталово изискване и нарушения на капиталовото изискване за платежоспособност	75
6.6	Друга информация	75

Докладът е разработен изцяло в съответствие с ал. 129 от Кодекса на застраховането

1 Резюме

Настоящото резюме има за цел да даде обобщен преглед на съществените акценти от съдържанието на Отчета за платежоспособност и финансово състояние за 2020 г.

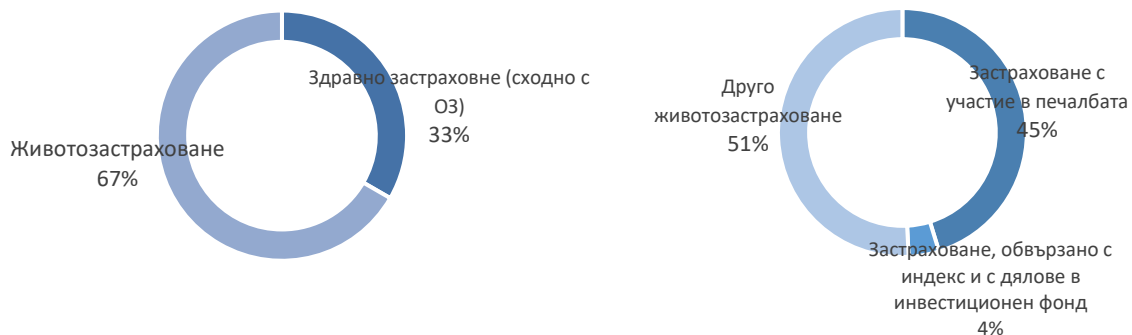
ЗК „УНИКА Живот“ АД е застрахователна компания, която предоставя на българските потребители модерни застрахователни решения на базата на широко продуктово портфолио по всички направления в здравното и живото застраховане. Компанията е част от УНИКА Иншурънс Груп (UNIQA Insurance Group) – водеща европейска компания с повече от двувековна традиция и опит на застрахователния пазар. Групата заема водещи позиции в Централна и Източна Европа, предлагайки най-съвременните тенденции в международното застраховане.

Това което най-силно отличава ЗК „УНИКА Живот“ АД на българския застрахователен пазар е стабилността, устойчивото развитие на бизнеса, динамичните ръстове, иновативният бизнес подход и стремежът да създава тенденциите и да бъде двигател за модернизирането на застрахователната индустрия. ЗК „УНИКА Живот“ АД предоставя на своите клиенти съвременни, висококачествени продукти, както и съответното високо професионално ниво на обслужване.

С пълната си продуктова гама, „УНИКА Живот“ АД е застрахователна компания, която продава нейните продукти, на основата на многоканална стратегия. Използват се всички канали за продажба, които биха могли да доведат до успешни резултати (ексклузивни продажби, продажби през застрахователни брокери, банки, онлайн и директни продажби).

Компанията разполага с добре балансиран продуктов микс между здравно застраховане (сходно с ОЗ) и животозастраховане.

Разределение на премийния приход



ЗК „УНИКА Живот“ АД заема четвърто място сред животозастрахователните компании в България, с пазарен дял от 11,7% към края на декември 2020 г. и брутен записан премиен приход от 52 372 хил. лева. От тях 33 084 хил. лева се дължи на животозастрахователна дейност, 1 362 хил. на застраховки, обвързани с индекс или договорен фонд и останалите 17 926 хил. лева на здравно застраховане (сходно на ОЗ). Дружеството е пазарен лидер по рисковата застраховка "Живот" /с покрит само риска "смърт"/ и се нарежда на второ място по Женитбена и детска застраховка, застраховка "Злополука" и на трето място по Застраховка "Заболяване".

Здравното застраховане (Застраховка „Заболяване“) отбеляза двуцифрен ръст за трета поредна година, увеличавайки премиите от този тип продукти с 13% спрямо предходната година. Дружеството успя да се утвърди като осигуряващо на своите клиенти достъп до възможно най-доброто медицинско и стоматологично обслужване на територията на България и в чужбина. ЗК „УНИКА Живот“ АД бе и първата от всички застрахователни компании и доброволни здравни фондове, която получи допълнителен лиценз за Застраховка „Заболяване“ след промените на Кодекса за застраховане и Закона за доброволното от август 2012 г.

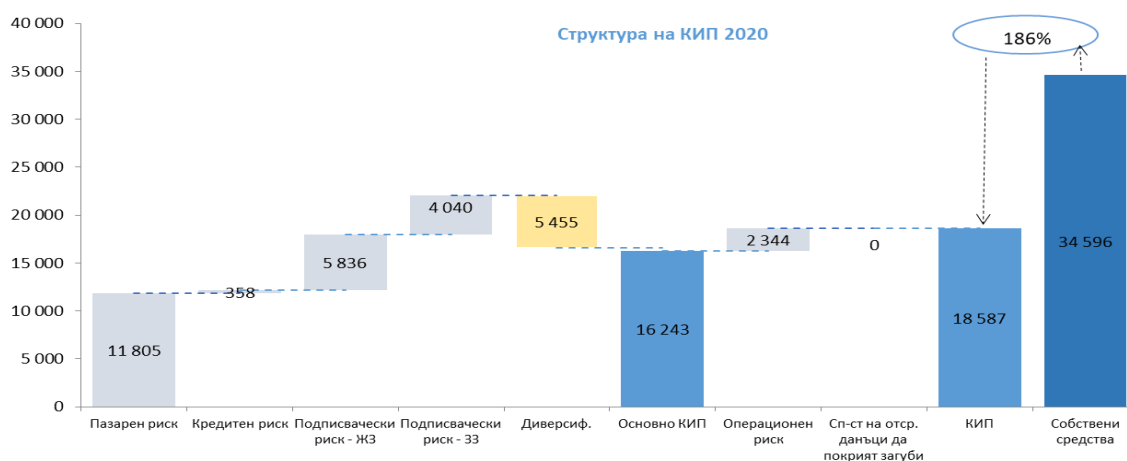
Глава 3 описва системата за управление на ЗК „УНИКА Живот“ АД. Ефективната и надеждна система за управление се базира на ясни процеси и подходи, разработени по насоки от УНИКА Група. Те са особено значими по отношение на ефективността на системата за вътрешен контрол и управлението на риска. С това ние гарантираме, че отделните стопански дейности (тип, обхват, сложност), както и съответния рисков профил се спазват. Следователно, системата за управление се състои от прозрачна организационна структура с ясни роли, отговорности и задачи. Ядрото на тази система е концепцията за "трите линии на защита", с ясно разграничение между тези части на организацията, които поемат риска в рамките на бизнес дейностите (първи ред), тези които следят развитието неговоти развитие (втора линия) и тези, които извършват независимия вътрешен одит (трети ред). Друг важен елемент в системата на управление са дейностите, касаещи управлението на активите и презастраховането, които се класифицират като ключови функции, в допълнение към задължителните функции на управление (актюерска функция, управление на риска, съответствие и вътрешен одит). Ясни определения на принципите на възнаграждението и изискванията за лица, които активно ръководят бизнеса или заемат други ключови функции, също са част от системата за управление.

Управителният съвет на ЗК „УНИКА Живот“ АД е подпомаган от редица комитети в процеса по взимане на решения, като комитет за управление на риска, комитет за управление и защита на личните данни, продуктови и одитен комитет. Предвид епидемиологичната обстановка в страната, в компанията е сформирани екип за управление на кризисни ситуации, с цел защита на здравето и сигурността на служителите и нашите клиенти, както и реорганизация на работния процес и подготовка за действие при извънредни ситуации.

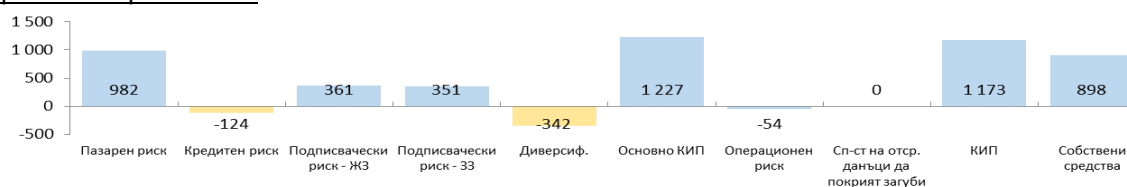
Глава 4 „Рисков профил“ обобщава данните за състава и изчисляването на рисковия капитал на дружеството. Тук се включва информацията относно изложеността на компанията към основните риск категории, като подписвачески риск, пазарен риск, кредитен риск, риск от неизпълнение и оперативния риск.

Към края на 2020 г. коефициентът на платежоспособност на ЗК „УНИКА Живот“ АД възлиза на 186%, което гарантира висока степен на капиталова адекватност и стабилност на дружеството.

Структура на КИП



Промяна спрямо 2019



Предвид дългосрочната структура на техническите резерви и последващата от това структура на инвестициите, с най-голяма тежест в капиталовото изискване за платежоспособност е пазарния риск. Въпреки по-малкия размер на записаните премии спрямо 2019, компанията регистрира увеличение в подписвачески риск животозастраховане предвид по-голямата средна срочност на сключените договори и произтичащите от това по-високи коефициенти за смъртност и включен риск от инвалидност/заболеваемост. При подписвачески здравно застраховане се наблюдава ръст от близо 10%, което е изцяло в унисон с темпа на покачване на записаната премия от близо 13%.

Глава 5 представя оценката на счетоводния баланс по Платежоспособност II, която се базира на методологията, залегнала в Директива 2009/138/ЕО и делегираните актове и се основава на принципа, че дружеството ще упражнява своята дейност като действащо предприятие, както и на индивидуалната оценка. Рамката за оценката на счетоводния баланс са Международните стандарти за финансово отчитане (МСФО), а самите принципи за оценката на активите и пасивите са регламентирани в чл. 75 от Директива 2009/138/ЕО.

В глава 6 се предоставя информацията относно процеса и стратегията на ЗК „УНИКА Живот“ АД при управлението на собствените средства. Чрез активно управление на капитала, ЗК „УНИКА Живот“ АД гарантира наличието на капиталова адекватност във всеки един момент. Целта е дружеството да разполага с достатъчно допустими средства, за да покрие капиталовото си изискване за платежоспособност, калкулирано на база стандартна формула. В допълнение, основна цел на ЗК „УНИКА Живот“ АД е да увеличава финансовия ресурс, така че да разполага с достатъчно допустими средства, за да задържи и надхвърли целевата квота на платежоспособност от 135% при възникване на сериозни пазарни колебания или други неблагоприятни събития. През отчетната 2020 г. не бяха извършени промени в структурата на собствения капитал на ЗК „УНИКА Живот“ АД.

Стратегическите цели на ЗК „УНИКА Живот“ АД са пряко свързани със стратегията на компанията за управление на риска. Ние активно се стремим да поемем техническите, пазарните и оперативните рискове, които произтичат от бизнес модела на компанията и се опитваме да избегнем други съпътстващи рискове. Това изгражда солидна основа, върху която генерираме приходи от основна дейност. Целта е да постигнем една балансирана комбинация между отделните риск категории, така че да получим възможно най-голям ефект на диверсификация.

Изминалата 2020 г. ще бъде запомнена като годината на COVID-19. Повратна точка в развитието на човечеството, която оказва съществено въздействие не само върху отделния индивид и бизнеса, но и върху глобалната икономика. Дори и в тези тежки времена, ЗК „УНИКА Живот“ АД успя да реагира изключително бързо, като направи незабавни промени, така че да позволи дигитален достъп до своите клиенти и партньори. Усилията ни през последните години да вървим към дигитализация и автоматизация на процесите беше сред предпоставките, които ни улесниха да отговорим на търсенето от гледна точка на технологиите и дистанционен достъп до своите клиенти и партньори. Бързата реакция, адаптивността и усилията ни да откликнем на нуждите на клиентите ни, бяха сред основните предпоставки за значителния премиен ръст в областта на здравното застраховане и добрия финансов резултат на компанията. В светлината на събитията от март 2020 г. досега, очакванията са за поддържане стабилността на финансовите параметри, запазване на застрахователния портфейл и постигане на адекватна за ситуацията печалба от дейността, при наличие на устойчиви ликвидни и капиталови буфери.

2 Дейност и резултати

2.1 Дейност

Застрахователна компания „УНИКА Живот“ АД е част от международната УНИКА Иншурънс Груп – компания с над двувековна традиция и опит в застраховането. Дружеството предоставя на своите потребители модерни застрахователни решения на базата на широко продуктово портфолио в здравното и живото застраховане. ЗК „УНИКА Живот“ АД неизменно е сред водещите животозастрахователни компании у нас, утвърдила се като символ на надеждност и коректност за своите клиенти и партньори.

Данни за контакт с дружеството:

ЗК „УНИКА“ АД
бул. „Тодор Александров“ № 18
1000 София
Тел. 070011150
Email: info@unika.bg
web: www.unika.bg

Финансовият надзор над дружеството се осъществява от страна на Комисия за финансов надзор.

Комисия за финансов надзор
ул. Будапеща 16
1000 София
www.fsc.bg/bg/

През отчетната финансова година за одитори на дружеството бяха избрани „Прайсуотърхаус Купърс Одит“ ООД и Мазарс ООД¹.

„Прайсуотърхаус Купърс Одит“ ООД
бул. „Мария Луиза“ 9-11
1000 София
<http://www.pwc.com/bg/en.html>

„Мазарс“ ООД
бул. „Цар Освободител“
1000 София
www.mazars.com

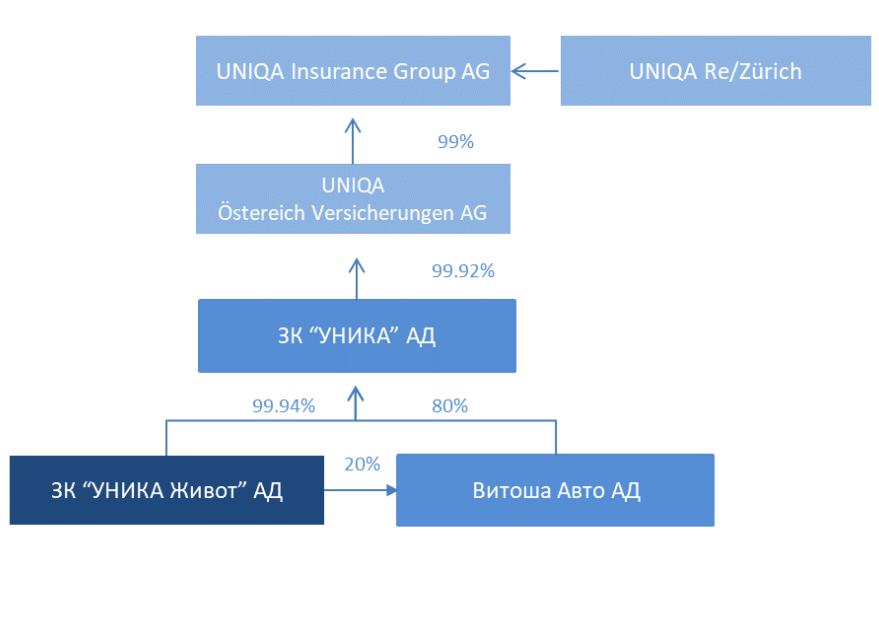
Акционерна структура

Акционерната структура на ЗК „УНИКА Живот“ АД остава непроменена през финансовата 2020 г. Към края на 2019 г. акционерният капитал на дружеството възлиза на 13 652 162 хил. лева, разпределен в 13 652 162 хил. броя обикновени, поименни, безналични акции с право на глас в Общото събрание на акционерите, и номинална стойност от 1 лев всяка.

Основен акционер в дружеството е ЗК „УНИКА“ АД, която притежава 99.9381% от регистрирания капитал, а останалата част от 0.0619% се държи от физически лица.

¹ От началото на 2017 годишните финансови отчети на застрахователя, както и годишни справки, доклади и приложения по чл. 126, ал. 1 от КЗ се проверяват и заверяват съвместно от две одиторски дружества, които са регистрирани одитори съгласно Закона за независимия финансов одит в България.

Структура на компанията



Фигура 1 Структура на ЗК „УНИКА Живот“ АД

Крайният собственик на ЗК „УНИКА Живот“ АД е UNIQA Insurance Group AG, публично дружество, чийто акции се търгуват на Виенската фондова борса.

Към 31.12.2020 ЗК „УНИКА Живот“ АД притежава 20% дял от „Витоша Авто“ ООД в размер на 3 322 хил. лева. Основната дейност на „Витоша Авто“ ООД е покупко - продажба на нови и употребявани моторни превозни средства, резервни части и аксесоари за тях, пътна помощ, отдаване под наем и под лизинг на моторни превозни средства и друга дейност, незабранена от закона.

ЗК „УНИКА Живот“ АД изготвя консолидиран финансов отчет в съответствие с Международните стандарти за финансово отчитане (МФСО). Допълнителна информация за консолидираните и асоциирани дружества може да се открие в Приложение I - Свързани и асоциирани дружества (31 декември 2020 г.).

Основни бизнес единици

ЗК „УНИКА Живот“ АД предлага на своите клиенти широка гама от здравно и живото застрахователни продукти.

Животозастраховане

Животозастраховането покрива икономически рискове, които произхождат от несигурността, свързана с продължителността на живот. Смесът на животозастраховането е да подкрепи финансово застрахованите лица и техните наследници в случай на настъпване на неблагоприятни събития. При настъпване на застрахователно събитие, отговарящо на условията по застраховката, е налице безусловно плащане на застрахователна сума или анюитет. Премията се калкулира на база принципа на равностойността т. е. според индивидуалните рискове на клиента: стойността на премията се формира според типа застраховка, възрастта на застрахованото лице и сročността на договора, както съобразно условията по договора и

продължителността на изплащане на полицата.

Животозастрахователният бизнес обхваща, както продукти със спестовен характер, така и такива, обвързани с индекс или договорен фонд.

Съществени трансакции или събития след датата на публикуване на баланса на дружеството/отчетния период

Не са извършвани съществени трансакции след датата на публикуване на баланса на дружеството.

Информация за значителни събития след 31.12.2020

COVID – 19

С решение на Народното събрание на 13.03.2020 г. в Република България е обявено извънредно положение за периода от 13 март 2020 г. до 13 април 2020 г. във връзка с разрастващата се пандемия от COVID-19. Чрез закона се правят промени в множество различни закони с цел ограничаване на негативните последици от COVID-19. Той влиза в сила от 13.03.2020 г. с някои изключения, както и въведените с него мерки и действия до отмяна на извънредното положение. Към датата на публикуване на настоящия отчет, държавата е все още се намира в извънредно положение.

ЗК "УНИКА" АД предприе извънредни мерки за ограничаване разпространението на COVID-19 и активира режим за управление на кризисна ситуация съгласно Груповата политика за управление на сигурността и Груповият стандарт за управление на кризи. Направени са организационни промени с цел:

- Оценка и прилагане на нужните мерки да се съхрани живота и здравето на служителите и техните семейства;
- Проследяване развитието и разпространение на COVID-19 в България и Европа;
- Защита на активите на компанията и осъществяване на пълноценно функциониране на дейността на компанията, с цел удовлетворяване нуждите на клиенти и партньори, и гарантиране на непрекъснатост и регулярност на дейността.

Предвид ситуацията, ЗК "УНИКА Живот" АД стартира процес по непрекъснат мониторинг, анализ и оценка на рисковите фактори върху рисковата експозиция, оперативната дейност, инвестиционния портфейл, ликвидността и капиталовата адекватност.

Дори и в тези тежки времена, ЗК „УНИКА Живот“ АД успя да реагира изключително бързо на задалата се криза, като направи незабавни промени, така че да позволи дигитален достъп до своите клиенти и партньори. Усилията ни през последните години да вървим към дигитализация и автоматизация на процесите беше сред предпоставките, които ни улесниха да отговорим на търсенето от гледна точка на технологиите и дистанционен достъп на своите клиенти и партньори. След въвеждането на извънредно положение в страната, всички служители бяха помолени да останат по домовете си и да работят дистанционно. Изключения се правят само сред изрична консултация с Екипа за управление на кризи и са валидни за дейности, значими за дейността на компанията

Кризата безспорно оказва въздействие върху целият застрахователен пазар и в частност върху ЗК „УНИКА Живот“ АД. Спадът в бизнес активността и публичният живот на хората се отрази негативно на премиения приход по животозастрахователните продукти, но от друга страна отвори нови възможности за развитие при здравното застраховане. Пазарните флукутации през годината също оказаха съществено влияние върху пазарната преоценка на инвестициите. През първото тримесечие на 2020 г. финансовите пазари претърпяха безпрецедентен спад, предизвикан от пандемията COVID-19, който в последствие беше компенсиран през втората

половина на годината.

Правна-организационна форма, структура на управление

По своята правно-организационна форма ЗК "УНИКА Живот" АД е акционерно дружество (АД), със седалище гр. София, Република България. ЗК "УНИКА Живот" АД е застраховател по смисъла на Кодекса за застраховането и е вписана в Търговския регистър при Агенцията по вписванията с ЕИК 831626729. Управлява се с двустепенна система на управление с управителен съвет.

Повече информация може да се открие в Глава 2 Система на управление от настоящия доклад.

Съществени процедури и трансакции в рамките на дружеството

По-подробна информация се съдържа в глава 3.1.4 *Отношения със свързани организации и частни лица.*

Информация по чл. 197в от Кодекса за застраховането, във връзка с Директива ЕС 2017/828, чл. 3h

I. Информация как основните елементи на стратегията за дялово инвестиране на ЗК „УНИКА Живот“ АД съответстват на профила и срока на нейните задължения, и по-конкретно на дългосрочните задължения, както и как допринасят за средносрочната и дългосрочната доходност на нейните активи.

Инвестиционната дейност на Дружеството е основана на принципите на управление на активите съобразно пасивите. Фокусът е към запазване и нарастване на инвестираните средства чрез реализиране на приходи от лихви и в по-малка степен, капиталови печалби при ниско ниво на риск, така че да се осигури устойчив доход за покриването на гарантираните застрахователни плащания. Стратегическата насока към оптимизиране на инвестиционния доход, коригиран с риска, гарантира, че активите и пасивите се управляват на база паричния поток на задълженията и техния матуритет. Средствата се инвестират основно в дългови финансови инструменти с фиксирана доходност, приети за търговия на регулирани пазари в страната и чужбина, инструменти на паричния пазар и в много малка степен в инвестиционни фондове с експозиции към дялови ценни книжа (под 5%). Дружеството следва инвестиционната политика на УНИКА Груп за инвестиране в ликвидни колективни инвестиционни схеми.

II. ЗК „УНИКА Живот“ АД е упълномощило „УНИКА Кепитал Маркетс“ ГмбХ (УСМ) да управлява инвестиционният ѝ портфейл със Споразумение за управление на активите. В тази връзка, предоставяме следната информация относно договореностите си с управителя на активи:

1. как договореността с управителя на активи стимулира управителя на активи да съгласува своята инвестиционна стратегия и решения с профила и срока на задълженията ни:

Съгласно Споразумението за управление на активи между ЗК „УНИКА Живот“ АД и УСМ, както и вътрешните процеси на Групата Уника, УСМ като свързана компания и управител на активи е задължен да съобразява прилаганата инвестиционна стратегия за ЗК „УНИКА Живот“ АД с нейния профил и матуритетна структура на пасивите. Дирекция „Управление на риска“ в ЗК „УНИКА Живот“ АД е задължена да следи за изпълнението на задълженията на УСМ.

2. как посочената договореност стимулира управителя на активи да взема инвестиционни решения въз основа на оценки за средносрочните и дългосрочните финансови и нефинансови резултати на дружеството, в което е инвестирано, и да се ангажира с дружествата, в които е инвестирано, с цел подобряване на техните резултати в средносрочен и дългосрочен план:

Оценката на потенциални дружества с цел инвестиция, извършвана от UCM в рамките на управлението на портфейла на ЗК „УНИКА Живот“ АД, е основана на вътрешни правила за инвестиране. Тези правила кореспондират на принципите, договорени между UCM и ЗК „УНИКА Живот“ АД. Съобразно срочната структура на задълженията на ЗК „УНИКА Живот“ АД, UCM инвестира в дялови инструменти само при предоставен мандат, позволяващ такива инвестиции съгласно стратегическото разпределение на активите на застрахователя, и при приемливи нива на риск.

3. как методът и времевият хоризонт на оценяване на резултатите от работата на управителя на активи и възнаграждението за услугите по управление на активи са в съответствие с профила и срока на задълженията на лицето по чл. 197а, ал. 1, като се вземе предвид абсолютната дългосрочна възвръщаемост:

UCM е свързана компания и възнаграждението за предоставяните услуги по управление на активи се определя на „разходна плюс“ база. Възнаграждението на служителите на UCM е основно фиксирано, като в случай на бонуси, последните се изплащат съобразно постигане на цели, поставени от УНИКА Груп.

4. как следи разходите, свързани с обращаемостта на активите, направени от управителя на активи, и как определя и следи целевата обращаемост или диапазона на целевата обращаемост на активите в портфейла:

UCM регулярно проследява разходите, свързани с предоставяните услуги, и информира ЗК „УНИКА Живот“ АД екс-пост поне веднъж в годината. Допълнително, UCM документира всяко инвестиционно решение и мотивацията за него на ниво транзакция, в т.ч. направените обороти, в поле причина за търговията за всяка сделка. Не се осъществява мониторинг на целевата обращаемост или на диапазона на целевата обращаемост на активите в портфейла, които не считаме за релевантни индикатори.

5. какъв е срокът на договореностите с управителя на активи:

Споразумението за управление на активи между ЗК „УНИКА Живот“ АД и UCM е подписано на 23.10.2013 г., с първоначален срок на действие 2014 и валидност 1 г. след първоначалния срок. Споразумението се продължава всяка година. Може да бъде прекратено от всяка от страните с писмено предизвестие от не по-малко от 6 (шест) месеца.

2.2 Резултати от подписваческа дейност

Следващата глава представя резултатите от подписваческата дейност на ЗК „УНИКА Живот“ АД за отчетния период. Данните предоставят информация, както на агрегирано, така и на индивидуално ниво (разпределени по линии бизнес) относно сферите, в които дружеството извършва своята дейност.

Премии, претенции и разходи по вид дейност - общо застраховане, Бруто

в хил. лв.	Премии, претенции и разходи по вид дейност - общо застраховане											
	Брутна записана премия		Брутна спечелена премия		Брутни възникнали претенции		Промени в други технически резерви - бруто		Брутни възникнали разходи		Технически резултат - бруто	
	2020	2019	2020	2019	2020	2019	2020	2019	2020	2019	2020	2019
Застраховане във връзка с медицински разходи	17 926.16	15 823.24	16 327.64	15 393.36	6 331.60	6 211.95	0.00	0.00	7 313.80	6 147.27	2 682.24	3 034.14
Общо	17 926.16	15 823.24	16 327.64	15 393.36	6 331.60	6 211.95	0.00	0.00	7 313.80	6 147.27	2 682.24	3 034.14

Таблица 1 Премии, претенции и разходи по вид дейност - общо застраховане, бруто

Премии, претенции и разходи по вид дейност - общо застраховане, Нето

в хил. лв.	Премии, претенции и разходи по вид дейност - общо застраховане											
	Нетна записана премия		Нетна спечелена премия		Нетни възникнали претенции		Промени в други технически резерви - нетни		Нетни възникнали разходи		Технически резултат - нето	
	2020	2019	2020	2019	2020	2019	2020	2019	2020	2019	2020	2019
Застраховане във връзка с медицински разходи	17 218.99	15 178.23	15 662.25	14 750.43	6 107.06	6 099.13	0.00	0.00	7 313.80	6 147.27	2 241.39	2 504.03
Общо	17 218.99	15 178.23	15 662.25	14 750.43	6 107.06	6 099.13	0.00	0.00	7 313.80	6 147.27	2 241.39	2 504.03

Таблица 2 Премии, претенции и разходи по вид дейност - общо застраховане, Нето

Премии, претенции и разходи по вид дейност – животозастраховане, бруто

в хил. лв.	Премии, претенции и разходи по вид дейност - животозастраховане											
	Брутна записана премия		Брутна спечелена премия		Брутни възникнали претенции		Промени в други технически резерви - бруто		Брутни възникнали разходи		Технически резултат - бруто	
	2020	2019	2020	2019	2020	2019	2020	2019	2020	2019	2020	2019
Здравно застраховане	0.00	0.00	0.00	0.00	0.00	0.00	0.00	0.00	0.00	0.00	0.00	0.00
Застраховане с участие в печалбата	15 585.21	16 111.77	8 755.92	16 099.66	10 154.69	7 486.12	712.03	9 169.72	3 546.38	3 458.26	-4 945.15	5 155.27
Застраховане, обвързано с индекс и с дялове в инвестиционен фонд	1 361.51	2 771.75	1 361.51	208.28	289.80	236.80	2 061.67	4 735.12	189.91	213.21	881.80	-241.73
Друго животозастраховане	17 498.78	36 077.72	37 051.85	31 854.95	3 669.30	2 364.04	15 884.30	0.00	6 001.55	13 721.55	27 381.00	15 769.37
Общо	34 445.49	54 961.24	47 169.27	48 162.89	14 113.79	10 086.96	18 658.00	13 904.84	9 737.84	17 393.02	23 317.65	20 682.91

Таблица 3 Премии, претенции и разходи по вид дейност – животозастраховане, бруто

Премии, претенции и разходи по вид дейност – животозастраховане, нето

в хил. лв.	Премии, претенции и разходи по вид дейност - животозастраховане											
	Нетна записана премия		Нетна спечелена премия		Нетни възникнали претенции		Промени в други технически резерви - нето		Нетни възникнали разходи		Технически резултат - нетен	
	2019	2019	2019	2019	2019	2019	2019	2019	2019	2019	2019	2019
Здравно застраховане	0.00	0.00	0.00	0.00	0.00	0.00	0.00	0.00	0.00	0.00	0.00	0.00
Застраховане с участие в печалбата	15 528.10	16 053.33	8 697.46	16 033.32	10 154.69	7 486.12	712.03	9 169.72	3 546.38	3 458.26	-5 003.61	5 088.93
Застраховане, обвързано с индекс и с дялове в инвестиционен фонд	1 361.51	2 771.75	1 361.37	208.35	289.80	236.80	2 061.67	4 735.12	189.91	213.21	881.66	-241.66
Друго животозастраховане	17 352.78	35 965.01	36 914.37	31 728.62	3 669.30	2 364.04	15 884.30	0.00	6 001.55	13 721.55	27 243.52	15 643.04
Общо	34 242.38	54 790.08	46 973.19	47 970.29	14 113.79	10 086.96	18 658.00	13 904.84	9 737.84	17 393.02	23 121.57	20 490.31

Таблица 4 Премии, претенции и разходи по вид дейност – животозастраховане, нето

Развитие на премиения приход

ПО данни на КФН, ЗК „УНИКА Живот“ АД заема четвърто място сред животозастрахователните компании в България, с пазарен дял от 11,7% към края на декември 2020 г. и брутен записан премиен приход от 52 372 хил. лева. От тях 33 084 хил. лева се дължи на животозастрахователна дейност, 1 362 хил. на застраховки, обвързани с индекс или договорен фонд и останалите 17 926 хил. лева на здравно застраховане (сходно на ОЗ). Дужеството е пазарен лидер по рисковата

застраховка "Живот" /с покрит само риска "смърт"/ и се нарежда на второ място по Женитбена и детска застраховка, застраховка "Злополука" и на трето място по Застраховка "Заболяване".

Здравно застраховане

Здравното застраховане (Застраховка „Заболяване“) отбеляза двуцифрен ръст за пета поредна година, увеличавайки премиите от този тип продукти с 13% спрямо предходната година. Дружеството успя да се утвърди като осигуряващо на своите клиенти достъп до възможно най-доброто медицинско и стоматологично обслужване на територията на България и в чужбина и се позиционира като лидер на корпоративния сегмент. ЗК „УНИКА Живот“ АД бе и първата от всички застрахователни компании и доброволни здравни фондове, която получи допълнителен лиценз за Застраховка „Заболяване“ след промените на Кодекса за застраховане и Закона за доброволното от август 2012 г.

Животозастраховане

Пандемията Covid-19 оказа негативен ефект върху премийния приход по животозастрахователни продукти, засягайки не само ЗК „УНИКА Живот“ АД, но и целия застрахователен пазар като цяло. През 2020 г. дружеството отбеляза спад, най-вече дължащ се на спад в премийния приход по застраховка „Живот“ и рента.

Застрахователни обезщетения

Възникналите застрахователни обезщетения, нетни от презастраховане за 2020 г. възлизат на 20 200 хил. лв. (14 114 хил. лв. при живото застраховане и 6 107 хил. лв. здравно застраховане). Близо половината от тях са дължат на смесена застраховка "Живот".

Оперативни разходи

През 2020 г. размерът на оперативните разходи на компанията спада с близо 32% спрямо предходната година. Най-голям е спадът при аквизиционните разходи, където е налице близо, 50% понижение спрямо 2019 г.

2.3 Резултати от инвестиционна дейност

Инвестиционната дейност на ЗК „УНИКА Живот“ АД е подчинена на принципите за сигурност, доходност и ликвидност, при спазване на законовите и нормативни изисквания. Търси се оптимизиране на инвестиционния доход, премерен през риска, което гарантира, че активите и пасивите се управляват на база паричния поток и техния матуритет.

Стратегията на ЗК „УНИКА Живот“ АД е да гарантира, че бъдещите парични потоци и приходите от управление на активи ще бъдат достатъчни, за да покрият всички задължения на компанията. Основна цел е дисбалансът в дюрацията на активите и пасивите да се сведе до, приемливо за дружеството, ниво. Годишният целеви процес по стратегическото разпределение на активи е подробно описан и своевременно контролиран от УНИКА Кепитъл Маркетс, дружеството, което е упълномощено да управлява активите на ЗК „УНИКА Живот“ АД. Съществуват ясно заложиени инвестиционни цели в рамките на текущия мандат за управление на активите. Прави се оценка на ефекта от промяната на капиталовото изискване съгласно Платежоспособност II при промяна в разпределението на активи.

Нетният инвестиционен доход възлиза на 4 748 хил. лв., основно дължащ се на приходи от лихви и дивиденди в размер на 2 061 хил. лв. и положителна преоценка на финансови активи по справедлива стойност от 2 700 хил. лв.

Информация относно печалби и загуби отразявани директно в собствения капитал

Следващата таблица показва развитието на собствения капитал на УНИКА Група през 2019 г. и 2020 г.

Отчет за промените в собствения капитал

Към 31 декември 2020 г.

В хиляди лева

	Основен капитал	Общи резерви	Преоценъч -ен резерв	Неразпределена печалба	Общо
<i>Салдо към 1 януари 2019 г.</i>	13,652	1,067	-	6,788	21,507
Печалба за текущата година	-	-	-	6,481	6,481
Общо всеобхватен доход	-	-	-	6,481	6,481
Транзакции със собствениците					
Отнасяне на печалба в резерв		116		(116)	
Отнасяне на преоценъчен резерв в неразпределена печалба п	-	-	(8)	8	-
<i>Салдо към 31 декември 2019 г.</i>	13,652	1,183	-	13,161	27,996
<i>Салдо към 1 януари 2020 г.</i>	13,652	1,183	-	13,161	27,996
Печалба за текущата година	-	-	-	4,633	4,633
Общо всеобхватен доход	-	-	-	4,633	4,633
Транзакции със собствениците					
Отнасяне на печалба в резерв	-	648	-	(648)	-
<i>Салдо към 31 декември 2020 г.</i>	13,652	1,831	-	17,146	32,629

Таблица 5 Други приходи и други разходи [в хил. лв.] съобразно МСФО

2.4 Друга информация

Холдингова компания

99,94% от акциите на дружеството са собственост на ЗК „УНИКА“ АД, чийто краен собственик е публичното дружество УНИКА Интернешънъл Груп АГ с акционерна структура както следва: 36,5% от акциите му се търгуват свободно на Виенската фондова борса, 41,33% от тях се притежават от Austria Versicherungsverein Beteiligungs Verwaltungs GmbH, 7,7% от UNIQA Versicherungsverein Privatstiftung, 10,9% са собственост на RZB Versicherungsbeteiligung GmbH, 3% от Collegialitaet Versicherungsverein Prifatstiftung и 0,66% са т. нар. Treasury Shares.

3 Система на управление

Системата на управление на ЗК „УНИКА Живот“ е двустепенна – състояща се от Надзорен съвет и Управителен съвет.

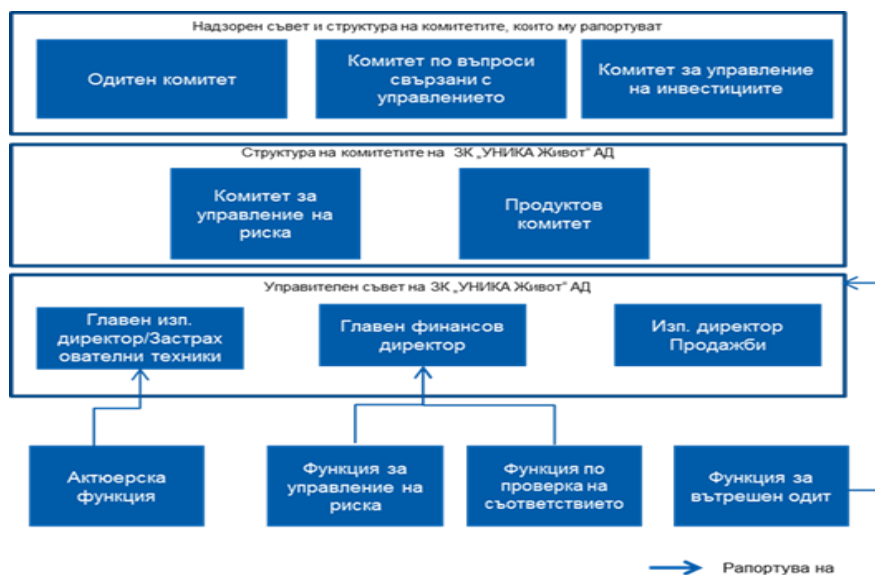
През 2021 г. предстои освобождаване на Надзорния съвет и сформиране на нов състав, като Борис Хр. Паличев става Главен изпълнителен директор на ЗК „УНИКА Живот“ АД.

3.1 Обща информация относно системата на управление

Ефективната и надеждна система за управление е от основно значение за правилното и целестигашо корпоративно управление и наблюдение в ЗК „УНИКА Живот“ АД. Целта е да се заздравят конкурентоспособността и да се осигури стабилно и благоразумно управление на дружеството.

Моделът на управление ясно очертава структурата и взаимодействието на изпълнителите на ключови функции в рамките на управлението. Основна роля в управлението на компанията заемат акционерите, управителния съвет, както и надзорния съвет, чийто роля е да съблюдава дейността на управителния съвет, като определя основните цели на дейността и контролира спазването на начертаните мерки за поддържане устойчивост на компанията.

Системата за управление се състои от прозрачна организационна структура с ясни роли, отговорности и задачи. Следващата таблица илюстрира структурата на системата за управление на ЗК „УНИКА Живот“:



Фигура 2 Управителен съвет на ЗК „УНИКА Живот“ АД и структура на комитетите

Управителният съвет на ЗК „УНИКА Живот“ АД регулира целите и стратегиите. В частност, той е отговорен за изпълнението, развитието и контрола на системата за управление. Той определя стратегията за риска и осигурява стабилна система за вътрешен контрол и управление.

3.1.1 Надзорен съвет

Надзорният съвет контролира управителния съвет така, че да се гарантира прилагането, от страна на управителния съвет и средния мениджмънт, на подходящи мерки за създаване на устойчива стойност на дружеството. Надзорният съвет заседава най-малко веднъж на три месеца.

Част от задълженията на Надзорния съвет са изброени по-долу:

- Упражняване на надзор спрямо Управителния съвет;
- Назначаване и освобождаване на членовете на УС;
- Назначаване на одитен комитет или други комисии;
- Одобряване на бизнес стратегията и стратегията за риска, корпоративния бюджет и бизнес плана (също и за следващи години), както и текущ контрол и одобрение на прогнозните резултати през годината;
- Одобрение на съществени инвестиции, както и продажба или придобиване на портфейли и фирмени дялове;
- Одобряване на капиталовите структури, на предложението на разпределение на дивидент в Общото събрание на акционерите, приемане и контрол на годишните и консолидираните финансови отчети, както и на отчета за платежоспособността и финансовото състояние на индивидуално и групово ниво;
- Идентифициране и ефективно управление на основни бизнес рискове и
- Приемане на използването на средствата и разпределението на капитала в случай, че сумата надвишава 50% от общата сума на активите на фирмата, както на последните годишни финансови отчети.

3.1.2 Управителен съвет и комитети

Управителният съвет (УС) управлява търговската дейност на компанията на собствена отговорност и по подходящ и акуратен начин. УС е отговорен за всички дела, които не са вменени в отговорностите на общото събрание или надзорния съвет. През 2021 предстои цялостно реструктуриране на звената и отговорностите в компанията.

Структура на управителния съвет към 31.12.2020

Към 31.12.2020 г. разпределението на отговорностите на УС на ЗК „УНИКА Живот“ АД е илюстрирано по-долу:



Фигура 3 Управителен съвет на ЗК „УНИКА Живот“ АД

Структура на комитетите в ЗК „УНИКА Живот“ АД

Управителният съвет определя работната рамка на комитетите, която консултира и подпомага процеса на вземане на решения. Има предварително определени доклади, които се представят и обсъждат с всяка от комитетите. Всички взети решения се документират в протокол на комитета и се представят на Управителния съвет за окончателно решение. В действие са следните комитети:

- Одитен комитет;
- Комитет за управление на риска
- Комитет за защита на личните данни
- Продуктов комитет.

По-долу се прави преглед на естеството на комитетите в ЗК „УНИКА Живот“ АД:

Комитети	Компетенции	Честота
Одитен комитет	Одитният комитет на ЗК „УНИКА“ АД осъществява своята дейност в съответствие със Закона за независимия финансов одит. Негови основни функции са да наблюдава процеса на финансово отчетяване, ефективността на вътрешната контролна система, на системата за управление на риска и на дейността по вътрешен одит; да наблюдава задължителния одит на годишните финансови отчети; проверява и наблюдава независимостта на регистрираните одитори; отговаря за процедурата за подбор на регистрирания одитор и препоръчва назначаването му; одобрения за предоставяне на услуги извън одита.	4 пъти в годината

Комитет за управление на риска	Комитетът за управление на риска се фокусира върху управлението и мениджмънта на риска в по-широк смисъл. Комитетът се отчита на съответните количествени (ситуация за икономическа платежоспособност и рисков профил) и качествени (Карта на значимите рискове, ВКС) риск мениджмънт теми за компанията. Още повече, регулаторните промени се обсъждат и се предприемат мерки за икономически контрол (система за лимити).	4 пъти в годината
Продуктов комитет	Продуктивият комитет наблюдава управлението на процеса на продуктивия портфейл. Комитетът представя на УС годишен план за развитие на продукти за следващата календарна година; обсъжда предложения за промяна на продуктовата гама; взема решения за развитие на нови или промяна на съществуващи продукти и ги представя за одобрение на управителния съвет; взема решения за спиране от продажба на продукти и ги представя за одобрение на управителния съвет; дава препоръки за оптимизиране на продуктовата гама.	4 пъти в годината
Комитет по защита на личните данни	Целта на този комитет е да има ефективно управление на личните данни в съответствие с законовите разпоредби	4 пъти в годината

Таблица 6 Структура на комитетите в ЗК „УНИКА Живот“ АД

В допълнение, на ниво група се провеждат следните комитети, които подпомагат дейността на отделните бизнес подразделения:

- Оперативни и риск срещи;
- Груп ИТ комитет;
- Груп Риск комитет;
- Управление на активите (ALCO);
- Комитет по възнагражденията.

3.1.3 Ключови функции

По-долу са изложени задълженията и организационната интеграция на четирите задължителни ключови функции, съобразно Платежоспособност II.

Всяка от ключовите функции съставя регулярни доклади до Управителния съвет и Надзорния съвет. Съдържащите се в тях данни се използват в процеса на надзор и вземане на решения. Моделът на управление на УНИКА Иншурънс Груп определя ясни отговорности за най-важните области на компетенция на комитетите на ЗК „УНИКА Живот“ АД и контролира тяхното взаимодействие. Основните елементи формират организационната рамка и регламентират отговорностите на различните нива. Те включват ръководителите на различните функции, ресори, комитети, управителен съвет и надзорния съвет. Тези ясно определени отговорности се прилагат активно в рамките на ЗК „УНИКА Живот“ АД.

Актюерска функция

Актюерската функция на ЗК „УНИКА Живот“ АД е интегрирана в дирекция „Актюерска“. Задачите на актюерската функция са описани по-горе в глава 3.6 Ключови функции. Отговорният актюер е определен като ключова функция в рамките на ЗК „УНИКА Живот“ АД и трябва да отговаря на изискванията за квалификация и надеждност, както е описано в раздел 2 Система за управление.

Актюерската функция се упражнява независимо от другите функции на управление или ключови функции. Основната ѝ задача е координиране изчисляването на техническите резерви в съответствие с Платежоспособност II и осигуряване на подходяща оценка във връзка с това (по отношение методите и качеството на данните). Актюерската функция има и съществен принос към изготвянето на Собствената оценка на риска и платежоспособността (СОРП) на дружеството, която отчита последователното изпълнение на изискванията, свързани с техническите резерви и предоставя анализ на отклоненията на рисковия профил от предположенията, залежали в

изчислението на капиталовото изискване за платежоспособност (КИП).

В рамките на годишен доклад актюерската функция се отчита пред Управителния съвет. Докладът съдържа всички дейности, изпълнени в рамките на отчетния период, както и резултатите от тях. Тук се обръща особено внимание на потенциала за оптимизация и се препоръчват действия за подобряването им. Докладът следва точно определени структурни спецификации.

По-долу накратко са обобщени задачите на актюерската функция:

- Изчисляване на техническите резерви;
- Гарантиране пригодността на използваните методи и модели, както и на допусканията, направени при изчисляване на техническите резерви;
- Оценка достатъчността и качеството на данните;
- Сравнение на най-добрите оценки с миналия опит;
- Информирание на Управителния съвет относно надеждността и адекватността на изчисляването на техническите резерви;
- Преглед на общата подписваческа политика;
- Преглед на адекватността на презастрахователните договори;
- Контрол над изчисляването на техническите резерви и
- Подпомагане ефективното прилагане на системата за управление на риска, включително във връзка със създаването на рискови модели, стоящи в основата на изчисляването на капиталовите изисквания.

Функция по управление на риска

Функцията по управление на риска е пряко подчинена на главен финансов директор, който отговаря за цялостния процес по управление на риска в компанията.

Основните отговорности на функцията по управление на риска са както следва:

- Изготвяне на риск стратегията на дружеството;
- Имплементиране, изпълняване и надзираване на цялостния процес по управление на риска в Компания в съответствие с утвърдените стандарти на УНИКА Груп;
- Изготвяне и поддържане на минимални стандарти за специфични процеси по управление на риска за всички риск категории;
- Изготвяне и наблюдаване спазването на заложените лимити по отделните риск категории, в съответствие със стратегическите цели на ЗК „УНИКА Живот“ АД;
- Риск идентификация, контрол и система на докладване на изложеността на компанията към рисковете;
- Определяне риск апетита на ЗК „УНИКА Живот“ АД и разпределението на икономическия капитал и
- Надзираване на цялостния процес по управление на риска и осигуряване ефективно и навременно отчитане.

Функция по съответствие и законосъобразност

Функцията по съответствие и законосъобразност е директно подчинена на Главен Финансов директор. Тя е независима от оперативните звена, ключовите функции и други мениджърски функции. Контролира се от Управителния съвет на ЗК „УНИКА Живот“ АД. Основната отговорност на функцията по съответствие и законосъобразност е съблюдаването на законовите и регулаторни изисквания от страна на ЗК „УНИКА Живот“ АД чрез непрестанен надзор. Полето на дейност се описва, както следва:

- Осигуряване на контрол за съответствие с всички приложими закони, регламенти и регулаторни изисквания;
- Имплементиране на Групова Политика, съобразно Директивата за Платежоспособност II и политики за съответствие и законосъобразност в ЗК „УНИКА Живот“ АД;
- Изготвяне на правила за развитието на организация по съответствие и законосъобразност, стандартизиран анализ на риска, планове за привеждане в съответствие и проверки;
- Изготвяне на правила за сигурност и контрол на системата и организационните задължения на бизнес представителите, съобразно Закона;
- Изготвяне на правила за местните функции по съответствие и произтичащи задължения за наблюдение, ранно предупреждение, оценка на риска, консултации, оценка на адекватността, превенция;
- Контролиране спазването и запознаването с всички правила и процедури за Съответствие и законосъобразност;
- Осъществяване на съответствие и законосъобразност по отношение на репутацията;
- Разработване на правилник за периодично обучение на нови служители и мениджъри по Кодекса за поведение, Борба с корупцията и етично управление, контрол над управлението на регистъра за дарения и анализа на регистрираните дарения; консултации на Управителния съвет на ЗК „УНИКА Живот“ АД; периодични доклади до Управителния съвет на ЗК „УНИКА Живот“ АД;
- Разработване на правила за система за предотвратяване на изпирането на пари, финансирането на тероризма, както и списък със санкционирани държави, текущ мониторинг на предприетите мерки и
- Разработване на правила в ЗК „УНИКА Живот“ АД свързани с FATCA, за да се гарантира, че всички клиенти с отношение по FATCA, са регистрирани и се докладват на IRS.

Вътрешен одит

Функцията по вътрешен одит се извършва от дирекция „Вътрешен одит“ на ЗК „УНИКА Живот“ АД и е на пряко подчинение на Управителния съвет на ЗК „УНИКА Живот“ АД. Това е ексклузивна функция и не може да се провежда заедно с други не-одитни функции. Това гарантира тяхната независимост и следователно дава основание на ефективен надзор и оценка на ефективността на системата за вътрешен контрол и други компоненти на системата за управление. Задачите на вътрешния одит са обобщени по-долу:

- Поемане на цялостна отговорност за извършване на одитни дейности в рамките на ЗК „УНИКА Живот“ АД;
- Създаване на рисков базиран многогодишен одитен план за дружеството, и получаване - при необходимост - на одобрение от компетентните органи, в случай че се наложат съществени промени в одитния план;
- Извършване на планирани и извънредни одити в дружеството;
- Извършване на специални одити, при непосредствена опасност;
- Годишен отчет по изпълнение на одитния план;
- Извършване на одитната отчетност, съобразно законовите изисквания.

3.1.4 Възнаграждение

Целта на политиката за възнагражденията в ЗК „УНИКА Живот“ АД е да се постига баланс между пазарните тенденции, законовите и регулаторни изисквания, очакванията на акционерите, както и на потребностите на служителите. Основните принципи на ЗК „УНИКА Живот“ АД са:



Фигура 4 Основни принципи при възнаграждението

Основни принципи при възнаграждението

Вътрешната равнопоставеност включва справедливо третиране на служителите в рамките на една бизнес единица/отдел, позовавайки се на неговата сфера на отговорност и на специфичните характеристики. Външната конкурентоспособност се отнася до желаното позициониране на пазара на труда на отделните части на пакет възнаграждения и придобивки в компанията, така че да мотивира служителите на ЗК „УНИКА Живот“ АД и да осигурява дългосрочната им ангажираност. С цел предотвратяване поемането на риск, надвишаващ приемливо за дружеството ниво, размерът и структурата на пакетите, допълнителните средства и видовете рискове се напасват. Същите са подчинени на индивидуалните функции и включват законовите изисквания, както и икономическата устойчивост чрез прилагане на приетия бюджет за разходите за персонал и анализиране ефекта на тези разходи върху отчета за всеобхватния доход.

Особено важно по време на организацията и надзора на пакетите възнаграждения е привеждането им в съответствие с бизнес стратегията на ЗК „УНИКА Живот“ АД и на дългосрочните стратегически планове. Изпълнението на тези планове е гъвкав компонент от възнаграждението, свързан с представянето, като се включва участието и представянето на отделни служители, екипи и звена.

Основно възнаграждение

Решенията, свързани с основното трудово възнаграждение се взимат, имайки под внимание професията (сложност и йерархично ниво) и индивидуалните характеристики (опит, умения, талант и потенциал) на служителя. Актуализиране на заплатата се извършва в съответствие с вътрешните и пазарните параметри, а окончателното решение се взема или от Управителния съвет, или от председателя на УС, в зависимост от функцията. Размерът на базовата заплата има за цел да постигне адекватен баланс между твърдите и гъвкавите части на възнагражденията, така че да се избегне създаването на условие за завишен риск.

Променливо възнаграждение

Всяка една от ролите в ЗК „УНИКА Живот“ АД има право на променлива част към годишното възнаграждение. Тази гъвкава част се отнася до представянето в рамките на период от една календарна година.

Връзки със свързани юридически и физически лица

Компаниите на УНИКА Иншурънс Груп имат различни професионални отношения със свързани юридически и физически лица. Съгласно Международен счетоводен стандарт (МСС) 24, свързани предприятия са тези предприятия, които упражняват водещо или значително влияние

върху ЗК „УНИКА Живот” АД. Тази група включва неконсолидирани дъщерни и асоциирани дружества и смесени фирми на ЗК „УНИКА Живот” АД. Членове на управлението в ключови позиции, в съответствие с МСС 24, както и членовете на техните семейства, се посочват като свързани лица. Това включва в частност и онези членове на ръководството на ключови функции в компанията, които оказват или доминиращо, или значително влияние върху ЗК „УНИКА Живот” АД, както и членове на техните семейства.

Трансакции на свързани обекти – компании и физически лица

Данните са оповестени в годишния финансов отчет.

3.2 Изисквания за квалификация и надеждност

Разработената в ЗК „УНИКА Живот” АД политика за квалификация и надеждност е в съответствие с Директива Платежоспособност II и с изискванията на българското законодателство и българския регулаторен орган. Целта на политиката е да гарантира, че лицата, които действително ръководят бизнеса или заемат други ключови позиции, са достатъчно квалифицирани и надеждни. Тази група лица включва: членове на управителния и надзорния съвет, както и ключовите функции.

За тази цел са разработени ясни критерии и процедури, които гарантират, че при назначаването на служител на дадена функция, същият отговаря на всички предварително определени изисквания. Част от тези процедури е текущият контрол и документирането на изискването за представяне. По отношение на изискванията за квалификация и надеждност, се разграничават изискванията към членове на управителния съвет и към членове на надзорния съвет, както и към служители, заемащи позиции в ключовите функции.

Управителни и надзорни съвети

Изискванията към членовете на надзорния и управителния съвет на ЗК „УНИКА Живот” АД са съобразени с изискванията на Платежоспособност II и на Кодекса за застраховане. Членовете на управителния и надзорния съвет са длъжни колективно да притежават най-малко квалификация, опит и познания относно:

- Застрахователни и финансови пазари;
- Бизнес стратегия и бизнес модел;
- Система на управление;
- Финансов и актюерски анализ и
- Регулаторни рамки и изисквания.

Прилага се принципът на колективна професионална квалификация. Това означава, че не се очаква от всеки един от членовете на надзорния и управителния съвет да притежава експертни познания, компетентност и опит в рамките на всички тези области, но УС/НС като цяло трябва да притежава колективни познания, компетентност и опит, за да се гарантира стабилно и разумно управление.

Тези изисквания за персонална надеждност включват:

- Чисто криминално досие;
- Липса на дисциплинарни и административни нарушения, както и
- Честност, репутация, почтеност, неналичие на конфликт на интереси, характер, лично поведение и финансова стабилност.

Служители с ключови функции

Изискванията на политиката за квалификация и надеждност към служители с ключови функции са съгласувани с изискванията на Платежоспособност II и на Кодекса за застраховането и включват следните квалификация, професионален опит и познания:

- Академично образование, обучения и технически умения от съществено значение за функцията;
- Експертни познания, необходими за функцията;
- Професионален опит в област и/или подобни области, съотносими с длъжностната характеристика, както и
- Професионален опит, както е дефиниран в длъжностната характеристика.

Изискванията за персонална надеждност включват:

- Чисто криминално досие;
- Липса на дисциплинарни и административни нарушения, както и
- Честност, репутация, почтеност, неналичие на конфликт на интереси, характер, лично поведение и финансова стабилност.

Процес на оценка на квалификация и надеждност

Оценката за квалификация и надеждност е вградена във вътрешния и външния процес на набиране и подбор на персонал. По същия начин са определени ясни отговорности, в зависимост от съответната функция. За целите на този процес, освен всичко друго, се определят документи за проверка. Всяка обява за работа трябва да включва определените изисквания, подходящи за съответната позиция. Ако кандидатът отговаря на определените изисквания, същият се оценява през процеса за подбор на персонал. При условие, че кандидатът не отговаря напълно на определените изисквания за квалификация и надеждност, значението на всеки фактор следва да бъде включено в оценката. Процесът на вътрешен и външен подбор на персонал е илюстриран в следната схема:



Фигура 5 Процес за оценка на професионалната квалификация и персоналната надеждност

Оценка на членовете на управителния и надзорния съвет

Дирекция „Човешки ресурси“ събира необходимата документация, в сътрудничество с отдел, отговарящ за правните аспекти на корпоративното управление, за да се направи оценка на изпълнението на изискванията за квалификация и надеждност.

Оценка на ключовите функции

Дирекция „Човешки ресурси“ събира необходимата документация, за да извърши оценка на съвместимостта с изискванията за квалификация и надеждност. Въз основа на тази първа оценка, дирекция „Човешки ресурси“ дава препоръка към ресорния Изпълнителен директор, отговорен за вземане на решението. Съответният изпълнителен директор взема окончателно решение по отношение назначаването на служителя на ключова длъжност.

Резултати от оценката

Даден кандидат е класифициран като квалифициран и надежден, ако същият получи положителна обща оценка и продължава да отговаря на всички изисквания, след това. Ако даден кандидат отговаря на изискванията само частично, той може да бъде класифициран като квалифициран и надежден, при определени условия. Тези условия могат да бъдат определени от председателя на надзорния съвет или от отговорния член на управителния съвет, в тясно сътрудничество с дирекция „Човешки ресурси“. Въпреки това, кандидатът трябва да изпълни условията, в рамките на определен период от време. В противен случай, той не се класифицира като квалифициран и надежден. При условие, че даден кандидат бъде класифициран като квалифициран и надежден, управителният съвет трябва да даде своето одобрение.

Повторна оценка

Задължение на Управителния и на надзорния съвет, както и на заемащите ключови функции служители, е да информират звеното, отговорно за оценката или ресорния член на Управителния съвет за важни промени, свързани с тяхната документация – декларации или друга информация или данни, които те събират по време на първата оценка. След това отговорното лице или ресорният член на управителния съвет трябва да реши дали е необходима повторна оценка. Освен този обхват на вземане на решения, има ясно дефинирани резултати. Ако те се проявят, следва да се извърши преоценка. Процесът на преоценка е същият като процеса на първата оценка на квалификацията и надеждността.

Непрекъснато изискване за успеваемост

Задължение на всеки член на управителен и надзорен съвет е постоянно да усъвършенства професионалните си познания и следователно непрекъснато да отговаря на изискването за успеваемост. В допълнение към това, съответната група от лица предоставят годишни самооценки дали са настъпили някакви промени по отношение на квалификацията и надеждността от последната оценка. В случай, че самооценката не е била подадена правилно, може да бъде наложена дисциплинарна мярка.

3.3 Система за управление на риска, включително собствена оценка за риска и платежоспособността (СОРП)

3.3.1 Основна информация

Управлението на риска заема ключова роля в системата за управление на ЗК „УНИКА Живот“ АД и гарантира, че предприетите стратегически цели и политики са изцяло съобразени със структурата, специфичните особености и размера на компанията. Системата за управление на

риска представлява постоянен процес по идентификация, оценка и мониторинг на краткосрочните и дългосрочни рискове, на които е изложено дружеството. Създадените вътрешните правила и насоки за управлението на риска на УНИКА Груп формират основата на единни стандарти в рамките на ЗК „УНИКА Живот“ АД. Те дават детайлно описание на организационната структура и структурата на процеса.

3.3.2 Управление на риска, управленска и организационна структура

Организационната структура на системата за управление на риска отразява концепцията на "трите линии на защита", чиято дефиниция може да се проследи по-долу.

Първо ниво на защита: *управление на риска в рамките на бизнес дейността*

Оперативното ръководство идентифицира, оценява и контролира рисковете в процеса на развиване и прилагане на вътрешни политики и процедури в цялостното управление на застрахователното дружество, уверявайки се, че те функционират в съответствие с предварително заложените цели. Те носят пряка отговорност за всички дейности и процеси, както и за създаването и поддържането на системата за вътрешен контрол в поверените им звена, като се отчитат пред изпълнителните директори.

Второ ниво на защита: *дейност по управление на риска и съответствие*

Дирекцията за управление на риска, както и надзорните функции, които изпълняват службата по съответствие и контролинг имат за цел да подпомогнат изграждането и мониторинга на контролите на първата линия за защита. Те са длъжни да следят дейностите на отделните звена в компанията, без това да засяга изпълнението им.

Трето ниво на защита: *вътрешен и външен одит*

Вътрешният и външен одит дават независима оценка на ефективността на цялата система за вътрешен контрол като, в това число, осигурява контрол върху дейностите по управление на риска и съответствие.

Организационната структура на системата за управление на риска, както и дефинираните отговорности в рамките на ЗК „УНИКА Живот“ АД и взаимодействието им с УНИКА Група, са показани по-долу:

УНИКА Холдинг Управителен съвет	
•	Активно управление на риска и контролинг чрез ориентирани към повишаване на стойността на компанията принципи
•	Одобрение на стратегията за управление на риска на УНИКА
•	Одобрение на лимитите за поемане на риск на отделните дружества
•	Най-висша инстанция за взимане на решения във връзка с трансфер на риска или за смекчаване

УНИКА Холдинг - Главен директор управление на риска	
•	Функционално управление на звеното за управление на риска в УНИКА
•	Председател на комитета за управление на риска на УНИКА
•	Формира цялостната стратегията за управление на риска
•	Отговаря за изработване на структурите за управление на риска и отчетността

Комитет за управление на риска на УНИКА Груп	
•	Определя стратегията за управление на риска
•	Изготвя и съблюдава капацитета и лимитите за поемане на риск на Групата
•	Определя разпределението на капитала и залага лимити
•	Одобрява промени във вътрешните модели

Функцията за управление на риска на УНИКА Груп	
•	Определя процеса за управление на риска на УНИКА
•	Ръководи цялостния процес, свързан с управление на риска
•	Координира изчислението на капиталовото изискване за платежоспособност и на минималното капиталово изискване за платежоспособност
•	Определя минималните стандарти за всички процеси, свързани с управлението на риска
•	Осигурява ефективна и навременна отчетност, по отношение на информацията, свързана с управлението на риска
•	Изготвя и съблюдава лимитите за поемане на риск, заложен от компанията

Бизнес подразделения (Главен директор управление на риска и риск мениджър)	
•	Ръководи процеса по управление на риска в съответствие със заложените от Групата стандарти
•	Изготвя и поддържа минимални стандарти за отделните процеси, свързани с управлението на риска за всички риск категории
•	Съблюдава цялостното представяне на звеното за управление на риска и осигурява ефективна и навременна отчетност



Фигура 6 Организационна структура на системата за управление на риска

Управителен съвет и взаимовръзката с УНИКА Груп

Управителният съвет на ЗК „УНИКА Живот“ АД отговаря за формирането на бизнес стратегията на компанията, както и на произтичащата от това стратегия за управление на риска. Основните компоненти на системата за управление на риска са заложен в приетата от дружеството „Политика за управление на риска“.

Функцията по управление на риска е организирана под ръководството на изпълнителен директор „Управление на риска“, член на УС на компанията. По този начин компанията гарантира, че темите свързани с управлението и контрола на риска присъстват в дневния ред на управителния съвет. При изпълнение на задълженията си, изпълнителен директор „Управление на риска“ е подпомаган и от дирекция „Управление на риска“ в УНИКА Група, която отговаря за реализирането на процесите и методите за управление на риска на оперативното ниво.

Комитетът за управление на риска е основен компонент в организационния процес на ЗК „УНИКА Живот“ АД. Той следи и контролира рисковия профил на компанията. Извършва регулярен преглед на краткосрочния и дългосрочен рисков профил, изцяло в съответствие с рисковия

апетит и стратегията за управление на риска на дружеството. Наред с това, комитетът отговаря за определянето, контрола и наблюдението на капацитета за поемане на риск и рисковите лимити.

3.3.3 Риск стратегия

Стратегията за управление на риска описва начина, по който компанията третира рисковете, които представляват потенциална заплаха за постигане на стратегическите ѝ цели. Тя е насочена към поддържане и защита на финансовата стабилност, репутацията и рентабилността на ЗК „УНИКА Живот“ АД, както и цели да се постигнат заложените корпоративните цели и да се спазват поетите ангажименти към партньори и акционери.

Риск стратегията се изготвя от дирекция „Управление на риска“, одобрява се от управителния съвет, а впоследствие и от надзорния съвет на ЗК „УНИКА Живот“ АД. Ключов елемент от нея е определянето на предпочитането към отделните риск категории, както и нивото на толеранс, което е склонна да поеме. Дружеството има предпочитание към рискове, които могат да бъдат повлияни и контролирани ефективно посредством надеждни модели, за да продължи да оперира безопасно и ефективно. Сред рисковете с най-голям толеранс е подписваческият риск животозастраховане и здравно застраховане, тъй като те стоят в основата на застрахователния бизнес.

Таблицата дава обобщен преглед на риск апетита на дружеството към отделните категории риск.

Риск категория	Риск апетит		
	ниско	средно	високо
Подписвачески риск			X
Пазарен риск		X	
Кредитен риск		X	
Ликвиден риск	X		
Концентрационен риск	X		
Операционен риск	X		
Стратегически и репутационен риск	X		

Таблица 7 Риск апетит

ЗК „УНИКА Живот“ АД определя риск апетита си на база на вътрешен „модел за икономически капитал“, базиран на по-нататъшното развитие на стандартната формула за оценка на капиталовото изискване за платежоспособност (КИП) на Европейския орган за застраховане и професионално пенсионно осигуряване. В частност количествена оценка на пазарния риск е допълнително натоварена, поради желанието на компанията да задели допълнителен капитал (над регулаторно установения) за инвестиции в държавни ценни книжа, деноминирани в чужда валута (за целите на вътрешния ни модел те се третират като корпоративни облигации).

Минималният коефициент за платежоспособност е заложен на 135 процента.

3.3.4 Процес по управление на риска

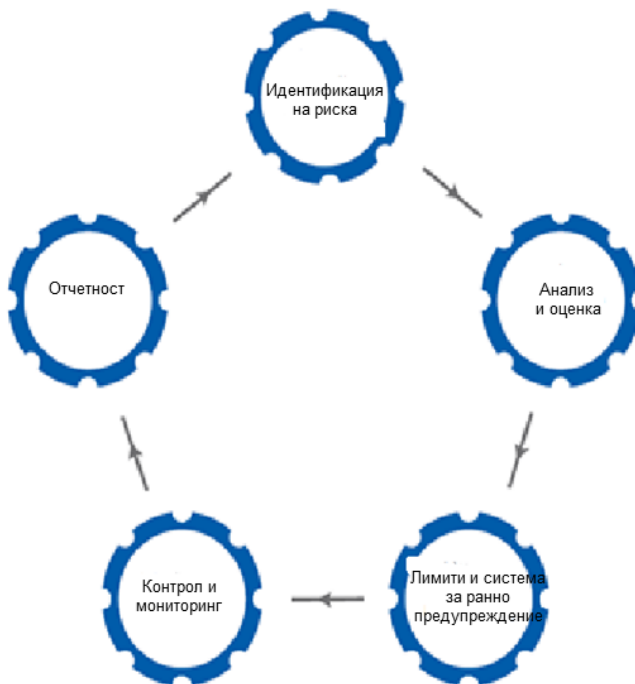
Управлението на риска определя от една страна риск категориите, които са във фокуса на процесите по управление на риска, а от друга дава яснота относно организацията и структурата

на процеса, с цел прозрачно и оптимално управление на риска. Самият процес на управление на риска цели да предостави периодична информация за рисковия профил на компанията и дава възможност на ръководство да предприеме мерки за контрол, за да се постигнат дългосрочните стратегически цели на компанията.

Процесът е фокусиран върху следните идентифицирани риск категории:

- Подписвачески риск (общо застраховане, здравно застраховане, животозастраховане);
- Пазарен риск / управление на активите изцяло съобразено със структурата и размера на пасивите;
- Кредитен риск / риск от неизпълнение от страна на контрагента;
- Ликвиден риск;
- Концентрационен риск;
- Стратегически риск;
- Репутационен риск;
- Оперативен риск и
- Риск от верижно разпространение на неблагоприятни последици.

За тези риск категории, рисковете се идентифицират, оценяват и докладват текущо в съответствие с утвърдените правила и политики за управление на риска. Фигурата по-долу показва процеса на управление на риска в ЗК “УНИКА Живот” АД:



Фигура 7 Процес по управление на риска

Идентификация на риска

Идентификацията на риска е първата стъпка в процеса на управление на риска, която дава възможно най-пълна картина на изложеността на ЗК „УНИКА Живот“ АД по отделните риск категории. Всички значими рискове се описват и анализират своевременно. С цел обхващане на този процес да е възможно най-пълен, дружеството използва едновременно различни подходи за идентификация. В допълнение, се взимат под внимание всички риск категории, отдели, свързани с изготвянето на баланса, процеси и системи.

Оценка/измерване

Оценката на следните риск категории – пазарен, подписвачески, концентрационен и риска от неизпълнение от страна на контрагента – се извършва посредством количествени методи, съобразени с изискванията на Платежоспособност II. Резултатите от стандартния подход за оценка по Платежоспособност II се подлагат на задълбочен анализ с цел да се проследи дали адекватно отразяват рисковата ситуация на компанията (в съответствие със СОПП процеса). Всички останали риск категории се оценяват количествено или качествено, чрез използване на подходящи за това сценарии.

Тази стъпка от процеса слъжи за определяне на специфични за компанията рискове, които се нуждаят от специално наблюдение и контрол.

Лимити и индикатори за ранно предупреждение

В рамките на системата за ранно предупреждение, капацитета за поемане на риск и капиталовите изисквания за отделните риск категории се оценяват регулярно на база на текущата ситуация и по този начин се определя нивото на покритие. При достигане на пределния праг на поносимост влиза в ход процес, чийто цел е сведе степента на покритие на капиталовото изискване обратно към нормалните стойности.

Контролинг и мониторинг

Процесът по наблюдение и контрол на ЗК „УНИКА Живот“ АД осъществява своевременен одит на рисковата среда и изпълнението на риск стратегията на компанията. Той се извършва под ръководството на директор дирекция „Управление на риска“, подпомаган от Комитета за управление на риска.

Отчетност

Резултатите от извършения риск анализ и наблюдение се обобщават в доклад. Всички доклади са идентични като структура и дават информация за цялостния риск профил на компанията. Те съдържат обзор на основните рискови индикатори, капацитета за поемане на риск и капиталовото изискване за платежоспособност. В допълнение ЗК „УНИКА Живот“ АД изготвя на тримесечие т. нар. карта на значимите рискове, където се прави обобщен преглед на най-значимите за компанията рискове с цел начертаване на подходящи мерки за тяхното смекчаване и извършване на своевременен мониторинг. На този етап пълна количествена оценка на риска на компанията се прави на полугодие, с тенденция да се премине към тримесечие. Тази карта се изготвя от дирекция „Управление на риска“, регулярно се преразглежда от комитета за управление на риска и се предоставя на вниманието на управителния съвет.

3.3.5 Комитети

Пълният списък на функциониращите в ЗК „УНИКА Живот“ АД комитети може да се види в глава 3.1.2 „Управителен съвет и комитети“.

Комитетът по управление на риска заема ключово място в системата за управление на риска. Той контролира цялостния риск профил на компанията, определя капацитета за поемане на риск, следи за спазването на заложените риск лимити и начертава мерки за контрол и редуциране на рискове. В допълнение, дружеството изготвя регулярен отчет до дирекция „Актюерска и управление на риск“ към УНИКА Груп, което осигурява ефективна и своевременна отчетност на информацията към групата, по отношение на управлението на риска в компанията.

3.3.6 Собствена оценка на риска и платежоспособността

Собствената оценка на риска и платежоспособността на ЗК „УНИКА Живот“ АД е неразделна част от бизнес стратегията на компанията и заема ключова роля в процеса на стратегическо

планиране. Резултатите от прогнозната оценка на собствените рискове и информацията, събрана по време на процеса, се взимат предвид при взимане на стратегическите решения и управлението на капитала на дружеството. Те играят важна роля при разработването и структурата на предлаганите продукти. Резултатите от направената СОРП са обобщени в надзорния доклад със следното съдържание:

1. Стандартна формула: процес, методология, целесъобразност, отклонения от допусканията;
2. Оценка на съвкупните нужди по отношение на платежоспособността: процес, методология, собствен капитал, съвкупни нужди от платежоспособност, стрес тест и анализ на сценарии, механизми за смекчаване на риска;
3. Оценката на съответствието на капиталовото/минималното изискване за платежоспособност и на техническите резерви: процес, прогнозна оценка за капиталовото изискване за платежоспособност, технически резерви
4. Заключение и план за действие и
5. Приложение.

Интеграция на процеса СОРП

Процесът за собствената оценка на риска и платежоспособността е от съществено значение за ЗК „УНИКА Живот“ АД. Налице е постоянно взаимодействие между него и управлението на риска, което захранва СОРП със съответните входящи данни за оценка и анализ. Значимите за компанията решения, както и входящите данни, на база на които се извършва процеса по бизнес планиране, са сериозно залегнали в СОРП отчета и дават основата за предприетите базови и стрес сценарии. Това гарантира ефективно и ефикасно управление на цялостния рисков профил на дружеството и поради това е съществен елемент за изпълнението на регулаторните изисквания за платежоспособност, както текущо, така и по време на целия период на планиране. Компанията извършва прогнозната оценка на собствените рискове най-малко веднъж годишно. Референтната дата на надзорните доклади е 31 декември от предходната година. Това гарантира актуалността на СОРП, тъй като позволява да бъдат включени, както резултатите от извършеното стратегическо планиране на компанията, така и стратегията за управление на риска за следващата година.

Освен годишен СОРП доклад, процесът предвижда и изготвянето на извънредни доклади при промяна в рисковия профил на компанията. За целта е налице отделен процес за идентифициране и стартиране на процедура по изготвяне на СОРП. При настъпване на някое от предварително заложените обстоятелства управителният съвет на дружеството бива информиран с цел последващи действия. Дирекция „Управление на риска“ извършва анализ на текущата ситуацията и изпраща до УС писмено становище. Решението дали да стартира извънреден процес по СОРП се взема на заседание на управителния съвет.

Осемстепенен подход при СОРП

ЗК „УНИКА Живот“ АД следва подход от осем стъпки, които се извършват по съгласуван и интегриран начин между дирекция „Актуерна и управление на риска“. Ключова роля в процеса заемат управителния и надзорен съвет на компанията, както и насоките, дадени от страна на УНИКА Груп. Параграфът по-долу дава кратко обяснение на следваният от ЗК „УНИКА Живот“ АД подход.

Първата стъпка от СОРП процеса включва идентифициране на рисковете и дефиниране на основните методи и допускания. Втората стъпка покрива идентификацията и оценката на основните рискове, на които е изложена компанията. Стъпка три извършва прогнозна оценка за развитието на собствените средства и капиталовото изискване за платежоспособност. Прилагат се определен набор от стрес тестове, анализ на чувствителността и обратни стрес тестове.

Резултатите и описанието на използваните методи се анализират в стъпка четири. При пета стъпка се разглежда необходимостта от прилагане на мерки за смекчаване на риска, а в шеста се анализира цялостната риск експозиция и се задейства т. нар. „светофарна“ система при необходимост да се предприемат коригиращи действия. Окончателният отчет се изготвя в седмата стъпка, а залагането и одобрението на лимитите за поемане на риск по отделните риск категории се извършва в стъпка осем.

Осемстепенният процес по СОРП, описан по-горе, се характеризира с непрекъсната обмяна на информация между различните участници в процеса. Управителният орган на ЗК „УНИКА Живот“ АД взема активно участие в него, като предоставя насоки как да се извърши оценката и контролира резултатите. Дискутира с дирекция „Управление на риска“ използваните методи и допускания и носи крайната отговорност за одобрението на надзорния доклад. Всичко това гарантира информираността на управителния съвет на ЗК „УНИКА Живот“ АД по отношение на рисковия профил на дружеството, както и капиталовите изисквания, произтичащи от него.

Идентификация на риска

Идентификацията на рисковете е първата стъпка в процеса на управление на риска, която дава възможно най-пълна картина на изложеността на компанията по отделните риск категории.

Риск категориите са описани в раздел 4 Рисков профил. Идентификацията и оценката на рискове се извършва на база експертно мнение от съответните директори на дирекции, отговорни за прилежащите им процеси. Впоследствие, се извършва обстоен анализ на процесите, които генерират риск.

Непрекъснато спазване на капиталовите изисквания за платежоспособността

Съгласно терминологията на Платежоспособност II съвкупното капиталово изискване за платежоспособност на ЗК „УНИКА Живот“ АД (или т. нар. икономическо изискване за капитал) агрегира резултата от капиталовите изисквания по отделните риск категории и съответства на общия капитал необходим на дружеството да продължи своето стратегическо развитие. Когато е приложимо, се вземат предвид диверсификационните ефекти при структурирането на отделни рискови модули и линии бизнес, за които се прилага стандартния модел. Дружеството извършва оценка на риска както на база на залегналия в методологията на Платежоспособност II стандартен подход, така и извършва качествена оценка на неколичествените рискове.

ЗК „УНИКА Живот“ АД изготвя регулярна проекция на капиталовото-/минимално изискване за платежоспособност и собствените средства на база пет годишния период на планиране, с което гарантира непрекъснатото спазване на регулаторните капиталови изискване за платежоспособност, както и изискванията във връзка с техническите резерви. В допълнение съществените риск експозиции се подлагат на широк кръг от стрес тестове на база анализ на сценарии и анализ на чувствителността. Тези анализи се основават на възможни бъдещи сценарии с евентуален материален ефект върху собствените средства и платежоспособността на ЗК „УНИКА Живот“ АД. Стъпвайки върху размера на разполагаемия собствен капитал и склонността за поемане на риск, дружеството определи и цялостния риск бюджет.

3.4 Система за вътрешен контрол

3.4.1 Система за вътрешен контрол

Системата за вътрешен контрол (СВК) се определя като цялостен процес, интегриран в дейността на ЗК „УНИКА Живот“ АД. Стандартите за последователно му прилагане са заложили в правила и процедури на дружеството и целят да сведат до минимум рисковете в процесите, посредством предварително дефинирани контроли и процедури.

Отвъд регулаторните изисквания, ЗК „УНИКА Живот“ АД поставя специален акцент върху прозрачността и ефективната организация на процесите. Налице са контролни механизми по ключови за компанията процеси, чийто цел е да предотвратят и/или смекчат както значими финансови и оперативни рискове, както и такива породени от несъответствие и незаконосъобразност.

Системата за вътрешен контрол на ЗК „УНИКА Живот“ АД е в съответствие с насоките и стандарта на УНИКА Груп, които залагат минималните изисквания по отношение на организация, методи и обхват. Стандарта на УНИКА Груп е унифициран за всички дъщерни дружества, което гарантира единен и последователен подход в рамките на Групата.

Процесите (включително и техните под-процеси) в обхвата на стандарта за вътрешната контролна среда, са както следва:

- Изготвяне на счетоводни баланси;
- Счетоводни процеси;
- Събиране на премия;
- Управление на активи;
- Продуктов мениджмънт;
- Подписваческа дейност;
- Уреждане на претенции;
- Управление на риска;
- Презастраховане;
- Информационни технологии;
- Контролинг.

Концепцията на "трите линии на защита" е валидна и за системата за вътрешен контрол в компанията. Дейностите за контрола на гореспоменатите процеси са възложени на съответните директори на дирекции и/или началници на отдели. Наред с пряката отговорност за всички дейности и процеси в поверените им звена, те отговарят и за създаването и поддържането на ефективен вътрешен контрол в тях. За тази цел регулярно биват извършени изброените по-долу дейности:

- Описание/преглед на процеса;
- Идентификация на рискове и дефиниране на контроли;
- Извършване и документиране на контролите;
- Оценка на риска и контрола;
- Мониторинг;
- Процедура в случай на нарушение;
- Матюрити анализ и актуализиране на ВКС;
- Отчетност.

За да се гарантира качеството на заложените контроли, от ключово значение на процесите в компанията е постоянната система за мониторинг на изпълнението на контролите, прозрачността и ефективността. Оценката на тези критерии се извършва посредством стандартизирано оценяване на контролите и се прави за всеки отделен процес. За целта се взимат под внимание следните критерии:

- ефективност/изпълнение – надеждност на заложените контроли;
- прозрачност – налице е надлежно документиране на извършените контроли;
- ефективност – анализ на разходите и ползите, както и рисковата ситуация в рамките на процеса играят важна роля при създаването на вътрешната контролна система.

Отговорниците за процеса изготвят годишен отчет за резултатите от изпълнението на контролите, пропуските свързани с контролната среда, както и съответните планирани мерки. Дирекция „Управление на риска“ обобщава всички отчети в специален доклад, който се подлага се на дискусия на комитета за управление на риск. Докладът за вътрешната контролна среда се прави на годишна база и се изпраща на вниманието на изпълнителен директор „Управление на риска“ и до УНИКА Груп.

3.4.2 Функция по съответствието

В ЗК „УНИКА Живот“ АД функцията по съответствието се изпълнява от дирекция „Съответствие и законосъобразност“.

Структура на функцията

Във функцията по съответствието са назначени отговорен служител по съответствието и негов заместник. Отговорният служител по съответствието следва да се счита за ключова функция, съобразно Платежоспособност II и трябва да отговаря на специфични професионални и лични изисквания.

Задача

Функцията по съответствие на ЗК „УНИКА Живот“ АД е да наблюдава съответните правни развития (нови закони, законодателни промени, изменения на компетентността) на местно ниво, да ги обсъжда със служителите, отговорни за съответствието в рамките на Групата, за да се разпознаят дългосрочни тенденции за ЗК „УНИКА Живот“ АД и да се активират целесъобразни планове на действие.

Първо, функцията по съответствието на ЗК „УНИКА Живот“ АД следва да извърши анализ на риска по съответствието и трябва да оцени идентифицираните рискове. Въз основа на това се съставя и внедрява годишен план по съответствието, който съдържа различни дейности и мерки за следващата година. Освен това, функцията по съответствие консултира съответния управителен съвет по отношение на въпроса за съответствието с приложимото право, тя предлага възможни мерки, както и проверява и оказва подкрепа при прилагането на приетите мерки в рамките на компанията. Освен това, функцията по съответствието редовно докладва своите действия до управителен съвет, надзорен съвет, комитета за управление на по риска и т.н.

Функцията по съответствие също така насочва вниманието си към теми, свързани с етичното управление и законосъобразното управление. Функцията по съответствие отговаря и наблюдава изпълнението на мерките срещу изпиране на пари и мерките срещу финансиране на тероризъм, включително изискванията на Акта за спазване на данъчното законодателство във връзка със задгранични сметки на САЩ (FATCA) и Общия стандарт за автоматичен обмен на финансова информация (CRS).

3.5 Функция по вътрешен одит

Структура на вътрешния одит

Изпълнявайки тази функция, вътрешният одит подкрепя ръководството на ЗК „УНИКА Живот“ АД в неговата функция на контрол и мониторинг. Вътрешният одит предоставя независими и обективни одиторски и консултантски услуги, насочени към повишаване на добавената стойност на бизнеса и подобряване на бизнес процесите. Той подпомага ЗК „УНИКА Живот“ АД в постигането на нейните цели, контролира и оценява адекватността и ефективността на

управлението на риска, системата за вътрешен контрол, процесите на управление и мониторинг, организацията по съответствието и другите части на системата за управление, както и помага те да бъдат подобрени. Одитът на законосъобразността, редовността, целесъобразността, ефективността, сигурността и ориентиране на бизнеса и операциите към поставените цели, съставляват постоянна част от дейността. Вътрешният одит е пряко подчинен на управителния съвет на ЗК „УНИКА Живот“ АД.

Задача

Вътрешният одит изпълнява своите задължения самостоятелно, независимо и обективно и преди всичко независимо от процесите. При провеждане на тест, отчитане и оценка на резултатите, вътрешният одит не е подвластен на каквито и да било директиви.

В изпълнение на функцията си, вътрешният одит е отговорен за:

- Създаване на рисков базирани многогодишни одитни планове за дружеството и получаване, при необходимост, на одобрение от компетентните органи, в случай на съществени промени в одитния план;
- Извършване на планирани и извънредни одити в дружествата;
- Извършване на специални одити, при непосредствена опасност;
- Годишен отчет по изпълнение на одитния план;
- Извършване на одитната отчетност съобразно законовите изисквания

Организационно позициониране

За да могат да изпълняват одиторските си функции, одиторите са упълномощени да инспектират всички документи и данни, които са необходими, за да изпълнят одитния ангажимент, както и да изискват и да получат необходимата информация. Всеки служител на ЗК „УНИКА Живот“ АД, включително техните ексклузивни продажбени партньори и договорни партньори по изнесени дейности, е длъжен без забавяне, да съдейства за проверката на необходимите документи и данни и да предостави изискваната информация. Достъп до помещенията трябва да бъде предоставен, без изключение.

Вътрешният одит докладва на всички членове на управителния съвет на ЗК „УНИКА Живот“ АД, както и на ръководителите на проверяваните звена и процеси. В докладите си вътрешният одит формулира мерки срещу установените отклонения и определя срок за тяхното реализиране.

Функцията по вътрешен одит докладва всяко тримесечие на надзорния съвет на ЗК „УНИКА Живот“ АД. Ръководителят на функцията по вътрешен одит докладва на членовете на Одитния комитет и участва в заседанията му. Одитният комитет одобрява годишен одитен план и годишния одитен доклад.

Годишният доклад на функцията по вътрешен одит се представя на одитен комитет, надзорен съвет и общото събрание на акционерите на ЗК „УНИКА Живот“ АД. Докладът се предоставя на Комисията за финансов надзор.

3.6 Актюерска функция

Актюерската функция на ЗК „УНИКА Живот“ АД е позиционирана в дирекция „Актюерска“. Задачите на актюерската функция са описани в глава 3.1.3 *Ключови функции*.

Отговорният актюер, изпълнява актюерската функция и е ключова функция в рамките на ЗК „УНИКА Живот“ АД. Съгласно нормативните изисквания той трябва да отговаря на изискванията за квалификация и надеждност, както е описано в раздел 2 *Система за управление*. В рамките на годишния актюерски доклад, актюерската функция се отчита пред Управителния съвет. Докладът съдържа всички дейности, изпълнени в рамките на отчетния период, както и

резултатите от тях. Тук се обръща особено внимание на потенциала за оптимизация и се препоръчват действия за подобряването им. Докладът следва точно определени структурни спецификации.

3.7 Възлагане на дейности на външни изпълнители

Политиката за възлагане на дейности на външни изпълнители на ЗК „УНИКА Живот“ АД предоставя детайлна информация във връзка с типовете аутсорсинг, както и цялостния процес по контрола, мониторинга и прекратяването на този тип дейности. Въпреки това, дори и при аутсорсинг в рамките на Групата, управителния съвет на ЗК „УНИКА“ АД, което изнася дадената дейност, носи отговорността за начина на нейното осъществяване. Външен аутсорсинг означава, че една задача или процес се извършва от дружество, извън УНИКА Група.

В рамките на политиката за изнасяне на дейности, са указани ключови функции, които не могат да бъдат възложени на външни изпълнители. Нещо повече, определени са критични ключови процеси, които са регламентирани в политиката. Необходимо е сключване на споразумение за изнасяне на дейности, при което да се спазват процесите и съдържанията, дефинирани в насоките за аутсорсинг. Освен това, е необходимо одобрението на управителния съвет и на надзорния съвет, за да се изнесат задачи и функции.

Изнесени дейности от съществено значение

ЗК „УНИКА Живот“ АД е изнесла за външно изпълнение следните значими дейности и процеси:

Дейност	Причини за аутсорсинг	Цел
Архивиране на документи	Липса на достатъчно място	Архивиране на документи
Персонал за организирано и сигурно съхранение на архива.	Изисква се съхраняване на архива за определен период от време.	Персонал за организирано и сигурно съхранение на архива.
ИТ инфраструктура	Квалифициран персонал	ИТ инфраструктура
Управление на активи	Технологичен контингент; Квалифициран персонал	Мандати, оперативна управление на активи, стратегическо разпределение на активи, тактическо разпределение на активи и вътрешна контролна система.

Фигура 8 Изнесени дейности от съществено значение

3.8 Оценка на целесъобразността на системата за управление

Декларация и обобщение на ключовите аспекти

В ЗК „УНИКА Живот“ АД има изградена ефективна система за управление, като свързаните с нея ключови функции осигуряват стабилно и устойчиво управление на дейността на ЗК „УНИКА Живот“ АД (виж глава 3.1 *Обща информация относно системата на управление*). В рамките на организационната структура на ЗК „УНИКА Живот“ АД са налице ясно дефинирани роли и отговорности, а разпределението на задачите, които биха могли да доведат до конфликт на интереси, биват ясно разграничени. Управителният съвет е органът, отговорен за управлението на риска в дружеството, както и за изпълнението на регулаторните изисквания.

Контрол на рискове в рамките на текущите бизнес процеси: “трите линии на защита”

Системата за управление на риска се фокусира върху изпълнението на стратегическите цели на ЗК “УНИКА Живот” АД. Поради тази причина, както системата за управление, така и управлението на риска в ЗК „УНИКА Живот“ АД отразяват всички промени и адаптации в стратегията на дружеството и идентифицират произтичащите от това бизнес рискове. Адекватността на рискове и контроли, се осигурява посредством концепцията за "трите линии на защита" (подробно описани в глава 3.3 *Система за управление на риска, включително собствена оценка на риска и платежоспособността (СОРГ)*).

Описание на функциите на “трите линии на защита” в рамките на системата за управление

Стратегията за управление на ЗК „УНИКА Живот“ АД се одобрява от управителния съвет на дружеството. Тъй като "втората линия на защита" (функцията на управление на риска) изготвя риск стратегията, това автоматично гарантира, че потенциалните промени в системата за управление може да идентифицирани и да заработят веднага. "Третата линия на защита" (вътрешен и външен одит) изготвя многогодишен одитен план на ЗК “УНИКА Живот” АД, базиран върху риска, за да се идентифицират грешки или дефекти в системата за управление и да се реагира правилно.

Оценка на адекватността

Системата за управление е обект на ежегодна оценка.

4 Рисков профил

4.1 Преглед на рисковия профил на компанията

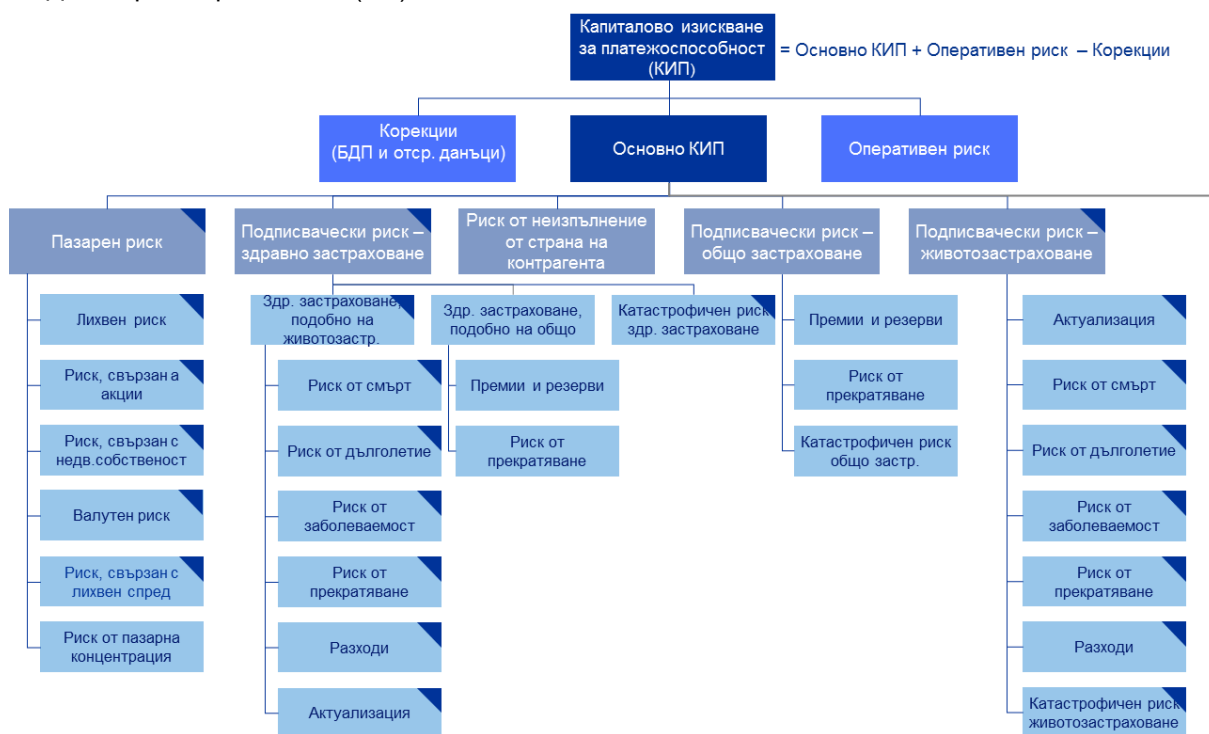
Капиталовото изискване за платежоспособност на ЗК „УНИКА Живот“ АД съставлява размера на собствените средства, които трябва да притежава дружеството, за да осигури покритие срещу неочаквани и екстремни загуби. За изчислението й дружеството прилага методологията на стандартната формула, която залага регулаторните изисквания за платежоспособност. Калибрирането на стандартната формула гарантира, че ЗК „УНИКА Живот“ АД е взела в предвид всички количествено измерими рискове, на които е изложена. Основана цел е да бъдат обхванати всички съществуващи дейности, както и нови дейности, които се очаква да бъдат записани през следващите дванадесет месеца. Рисковите модули се калибрират посредством метод, базиран върху стойност под риск („Value-at-Risk“) при спазване на доверителен интервал от 99.5 % за период от една година.

Капиталовото изискване за платежоспособност съставлява сумата на следните три позиции:

- основно капиталово изискване за платежоспособност (“BSCR“);
- капиталовото изискване за операционен риск;
- корекцията за способността за покриване на загуби на техническите резерви и на отложените данъци.

Основното капиталово изискване за платежоспособност се изчислява посредством агрегиране на индивидуални рискови и под-рискови модули, както се отчита корелационният ефект между тях. Освен това се прави и корекция за способността на техническите резерви и на отсрочените данъци да покриват загуби. Сумата на тези два компонента, заедно с капиталовото изискване за операционен риск, формират и общото капиталово изискване на компанията.

Фигура 9 илюстрира отделните рискови и под-рискови модули. Изчислението на всеки индивидуален риск се основава на въздействието, което даден сценарий или фактор оказват върху основните собствени средства. Всички изчисления са направени съгласно методологията на Делегирания регламент (ЕС) 2015/35 на Комисията.



Възможност за прилагане на ефектът за намаляване на риска на бъдещите дискреционни плащания

Фигура 9 Структура на стандартната формула

Таблицата обобщава изложеността на ЗК „УНИКА Живот“ АД по отделните риск категории към 31 декември 2020 г. и 31 декември 2019 г.

Позиция	2020	2019
	в хил. лв.	в хил. лв.
Капиталово изискване за платежоспособност -нето	18 587.21	17 413.96
Основно капиталово изискване за платежоспособност - нетно (nBSCR)	16 248.81	15 057.49
<i>Пазарен риск</i>	<i>11 811.58</i>	<i>10 870.13</i>
<i>Риск от неизпълнение от страна на контрагента</i>	<i>358.36</i>	<i>482.86</i>
<i>Подписвачески риск в животозастраховането</i>	<i>5 835.74</i>	<i>5 475.06</i>
<i>Подписвачески риск в здравното застраховане</i>	<i>-</i>	<i>0.00</i>
<i>Подписвачески риск в общото застраховане</i>	<i>4 040.35</i>	<i>3 689.47</i>
<i>Диверсификация</i>	<i>- 5 797.24</i>	<i>-5 460.02</i>
<i>Риск, свързан с нематериален актив</i>	<i>-</i>	<i>0.00</i>
Операционен риск	2 344.08	2 397.59
<i>Способност на отсрочени данъци да покриват загуби</i>	<i>-</i>	<i>0.00</i>
Собствени средства за покритие на КИП	34 596.44	33 698.31
Коефициент на платежоспособност	186.1%	193.5%
Свободен капитал	16 009.23	16 284.35

Таблица 8 Рисков профил – капиталовата платежоспособност за 2020/2019

Няма съществена промяна в риск профила на компанията спрямо предходната година. Предвид дългосрочната структура на техническите резерви и последващата от това структура на

инвестициите, с най-голяма тежест в капиталовото изискване за платежоспособност е пазарния риск. При него е налице покачване спрямо 2019 г., което от една страна се дължи на покачване на активите под управление предвид генерирания паричен поток на компанията, а от друга страна на реструктуриране на активното портфолио в средата на 2020 г. Въпреки по-малкия размер на записаните премии спрямо 2019, компанията отчита увеличение в подписвачески риск животозастраховане, предвид увеличената средна срочност на сключените договори и произтичащите от това по-високи коефициенти за смъртност и риск от инвалидност/заболеваемост. При подписвачески риск здравно застраховане се наблюдава ръст от близо 10%, който е изцяло в унисон с покачването на записаната премия за 2020 г. от близо 13%.

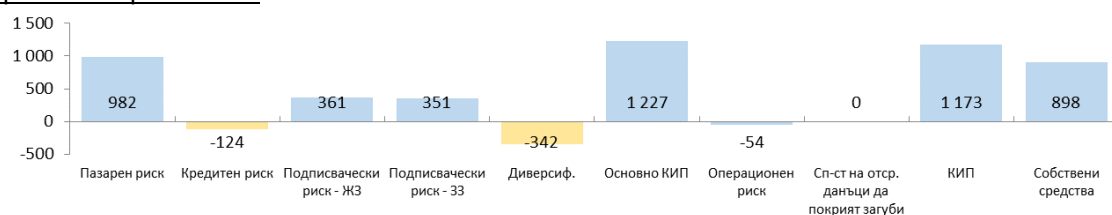
Към края на 2020 г. коефициентът на платежоспособност на ЗК „УНИКА Живот“ АД възлиза на 186%, което гарантира висока степен на капиталова адекватност и стабилност на ЗК „УНИКА Живот“ АД. Спадът на квотата спрямо предходната година в по-голямата си част е обусловено от изпреварващия ръст на капиталовото изискване спрямо ръста на собствените средства, поради покачване на капиталовото изискване, идващо основно от пазарния риск.

Графиката по-долу визуализира отделните компоненти, включени в структурата на капиталовото изискване за платежоспособност, както и промяната в основните компоненти.

Структура на КИП



Промяна спрямо 2019



Фигура 10 Развитие на основните компоненти на КИП 2020/2019

Както може да се проследи по-горе КИП през отчетната година нараства с 1 173 хил. лева. Това

от една страна се дължи на подписваческите рискове, а от друга на пазарния риск, в следствие на покачване на инвестиционното портфолио на компанията. През 2020 г. наблюдаваният ръст на собствените средства възлиза на 898 хил. лева, дължащ се основно на положителния технически и инвестиционен резултат на компанията.

4.2 Подписвачески риск

4.2.1 Описание на риска

Подписваческият риск включва следните рискови модули:

- Животозастрахователен подписвачески риск;
- Здравно застрахователен подписвачески риск (подобен на общо застрахователен).

Животозастрахователен подписвачески риск²

Животозастрахователният подписвачески риск се дефинира, както комбинация от следните под-модули:

- a) риск от загуба или от неблагоприятна промяна в стойността на застрахователните задължения в резултат на промени на нивото, тренда или волатилността на смъртността, когато увеличаването на равнището на смъртност води до нарастване на стойността на застрахователните задължения (риск от смърт);
- b) риск от загуба или от неблагоприятна промяна в стойността на застрахователните задължения в резултат на промени на нивото, тренда или волатилността на смъртността, когато намаляването на равнището на смъртност води до нарастване на стойността на застрахователните задължения (риск от дълголетие);
- c) риск от загуба или от неблагоприятна промяна в стойността на застрахователните задължения в резултат на промени на нивото, тренда или волатилността на инвалидността, заболяванията и заболяемостта (риск от инвалидност/заболяване);
- d) риск от загуба или от неблагоприятна промяна в стойността на застрахователните задължения в резултат на промени на нивото, тренда или волатилността на разходите, възникнали при обслужването на застрахователните и презастрахователните договори (риск, свързан с разходи в животозастраховането);
- e) риск от загуба или от неблагоприятна промяна в стойността на застрахователните задължения в резултат на промени на нивото, тренда или волатилността на актуализационните ставки, прилагани при анюитети, в резултат на промяна на правното статукво или на здравното състояние на застрахованите лица (актуализационен риск);
- f) риск от загуба или от неблагоприятна промяна в стойността на застрахователните задължения в резултат на промени на нивото или волатилността на равнището на изтичане на валидността, прекратяване, подновяване и откупуване на полици (риск от прекратяване);
- g) риск от загуба или от неблагоприятна промяна в стойността на застрахователните задължения в резултат на значителна несигурност, свързана с допускания при формирането на цена и резерви, по отношение на екстремни или необичайни събития (катастрофичен риск в животозастраховането).

Здравно застрахователен подписвачески риск³

Здравно застрахователният подписвачески риск покрива най-малко следните рискове:

² Съгласно чл.104 от Директива 2009/138/ЕО

³ Съгласно чл.104 от Директива 2009/138/ЕО

- a) риск от загуба или от неблагоприятна промяна в стойността на застрахователните задължения в резултат на промени на нивото, тренда или волатилността на разходите, възникнали при обслужването на застрахователните и презастрахователните договори;
- b) риск от загуба или от неблагоприятна промяна в стойността на застрахователните задължения в резултат на колебания при настъпването, честота и сериозността на застрахователните събития, както и на разпределението във времето и размера на уредените претенции към момента на формирането на резерви;
- c) риск от загуба или от неблагоприятна промяна в стойността на застрахователните задължения в резултат на значителна несигурност, свързана с допускания при формирането на цена и резерви, по отношение на зарази и големи епидемии, а също и на необичайното натрупване на рискове в резултат на тези екстремни обстоятелства.

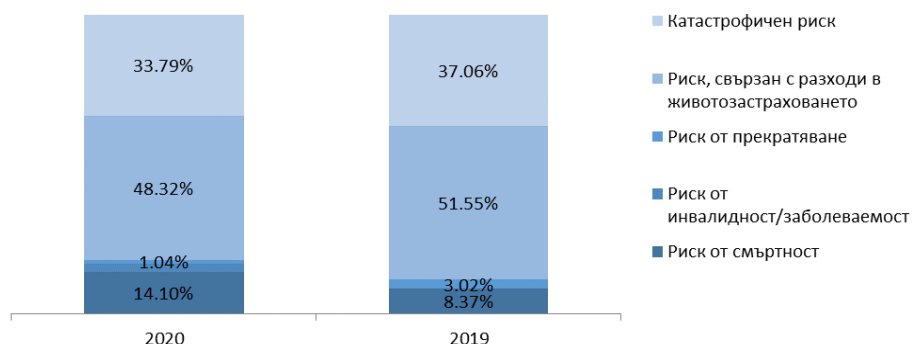
4.2.2 Рискава експозиция

Животозастрахователен подписвачески риск

Делът на животозастрахователния подписвачески риск от общото капиталово изискване на ЗК „УНИКА Живот“ АД възлиза на 27%, съставлявайки втория по значимост риск в дружеството. Рискът, свързан с разходите формира повече от половината от общия размер на подписваческия риск. Таблицата по-долу предоставя информация относно капиталовото изискване за платежоспособност по отделните под модули на животозастрахователния подписвачески риск.

Позиция	2020		2019	
	в хил. лв.	в %	в хил. лв.	в %
КИП за подписвачески риск в животозастраховането	5 835.74		5 475.06	
Риск от смъртност	1 125.75	14.10%	1 049.26	8.37%
Риск от дълголетие	0.00	0.00%	0.00	0.00%
Риск от инвалидност/заболеваемост	219.87	2.75%	181.59	0.00%
Риск от прекратяване	82.78	1.04%	201.46	3.02%
Риск, свързан с разходи в животозастраховането	3 856.56	48.32%	3 430.06	51.55%
Актуализационен риск	0.00	0.00%	0.00	0.00%
Катастрофичен риск	2 696.75	33.79%	2 696.62	37.06%
Диверсификация	-2 145.98		-2 083.94	

Таблица 9 КИП за подписвачески риск животозастраховане



Фигура 11 Разпределение на животозастрахователния подписвачески риск

Фигурата представя нагледно дела на отделните под-рискови модули като процентно съотношение от общия размер на подписваческия риск животозастраховане. Рискът, свързан с разходите и катастрофичния риск са сред най-значимите под-риска към подписвачески риск животозастраховане.

Здравно застрахователен подписвачески риск (подобен на общо застрахователен)

Таблицата по- долу представя експозицията на ЗК „УНИКА Живот“ АД към подписвачески риск здравно застраховане, разпределен по под модули. Като цяло процентният дял на този вид бизнес от общото портфолио на компанията се запазва относително малък.

Позиция	2020		2019	
	в хил. лв.	в %	в хил. лв.	в %
КИП за подписвачески риск в здравното застраховане	4 040.35		3 689.47	
Подписвачески риск в здравнозастраховане, подобно на общо застраховане	2 612.74	51.13%	2 693.50	62.25%
Катастрофичен риск	2 497.16	48.87%	1 936.35	37.75%
Диверсификация	-1 069.55		-940.38	

Таблица 10 КИП подписвачески риск в здравното застраховане, подобно на ОЗ

4.2.3 Оценка на риска

Животозастрахователен подписвачески риск

Подписваческият риск в животозастраховане е изчислен на база на установени рискови фактори и методи, съгласно Делегиран регламент (ЕС) 2015/35. Капиталовите изисквания за отделните под-рискови модули се агрегират, както се отчита диверсификационният ефект между тях.

Фигурата по-долу илюстрира подхода при калкулацията на нетната стойност на активите (НСА).



Фигура 12 Илюстрация на подхода относно НСА

Подписвачески риск в здравно застраховане (сходно с общо застраховане ⁴)

Изискванията за капиталова платежоспособност при подписваческия риск в здравно застраховане (подобно на общо застраховане) се изчисляват чрез прилагане на рисковите фактори и методи, подробно описани в Делегиран регламент 2015/35. За изчисляване на катастрофичния риск в здравно застраховане, се прилагат три различни стрес-сценарии, а именно: а) риск от масова злополука, б) риск от концентрация при произшествия и в) пандемични

рискове.

4.2.4 Концентрация на риска

Подписвачески риск животозастраховане

Описание на съществуващ риск от концентрации

Рискът от концентрация при животозастраховането се отнася от вероятност от възникване на загуба, която би довела до влошаване на платежоспособността и финансовото състояние на компанията. Във връзка с това е налице процедура за проследяване развитието на големите експозиции в компанията. Налице са и подписвачески лимити.

4.2.5 Техники за намаляване на риска

Подписвачески риск животозастраховане

Повишаването на рентабилността на компанията е сред основните приоритети на ЗК „УНИКА Живот“ АД през следващите години. Тя е в съответствие със стратегическата инициатива на УНИКА Груп - "УНИКА 3.0" и залага дългосрочната стратегия на Групата и нейните подразделения до 2025 г. Периодичният анализ на техническите резултати и последващата от това промяна в тарифите са важна предпоставка при калкулациите и разпределението на адаптираните към риска премии.

Презастраховането е основна техника за смекчаване на риска. Посредством презастрахователни договори, се прехвърлят част от покритиите от застрахователя рискове, срещу отстъпване на застрахователна премия и пряко свързаните с това дейности. В допълнение презастраховането се използва като инструмент за управлението на капитала, както и като заместител на рисковия капитал.

В контекста на животозастраховането класическите техники за намаляване на риска са както следва:

- Прецизиране на техническата лихва;
- Точен избор на таблици за смъртност и заболяемост, съобразен с профила на бенефициента;
- Рискови покрития.

Освен класическите техники за намаление на риска, ЗК „УНИКА Живот“ АД прилага стратегическа програма, целяща да осигури стабилност на бизнес модела. Целта е да се реализира печеливш животозастрахователен бизнес в условия на ниски лихви при съществуващия риск бюджет.

4.3 Пазарен риск

4.3.1 Описание на риска

Пазарният рисков модул отразява риска, произтичащ от нивото или волатилността на пазарните цени на финансовите инструменти, които оказват влияние върху стойността на активите и пасивите на предприятието. Той надлежно отразява структурния дисбаланс между активите и пасивите, по-специално по отношение на тяхната дюрация. Той се изчислява като комбинация между капиталовите изисквания най-малко за следните под-модули, в съответствие с Директива 2009/138/ЕС, подробно описани в следващата таблица.

Под-рискови модули	Определение
Валутен риск	Чувствителността на стойността на активите, пасивите и финансовите инструменти към промяната в нивото или волатилността на валутните обменни курсове
Лихвен риск	Чувствителността на стойността на активите, пасивите и финансовите инструменти към промяна в срочната структура на лихвените проценти или на волатилността на лихвените проценти
Риск, свързан с акции	Чувствителността на стойността на активите, пасивите и финансовите инструменти към промяната в нивото или волатилността на пазарните цени на акциите
Риск, свързан с недвижима собственост	Чувствителността на стойността на активите, пасивите и финансовите инструменти към промяната в нивото или волатилността на пазарните цени на недвижимата собственост
Риск, свързан с лихвения спред	Чувствителността на стойността на активите, пасивите и финансовите инструменти към промяната в нивото или волатилността на кредитните спредове над срочната структура на безрисковия лихвен процент
Риск, свързан с пазарна концентрация	Допълнителни рискове за застрахователното или презастрахователното предприятие, произтичащи или от липса на диверсификация в портфейла от активи, или от голяма рискова експозиция, свързана с неизпълнение от страна на един емитент на ценни книжа или на група от свързани емитенти

Таблица 11 Под модули на пазарния риск

4.3.2 Рискова експозиция

Фигурата показва разпределението на активите в инвестиционния портфейл на ЗК „УНИКА Живот“ АД към края на 2020 и 2019 г.



Фигура 13 Разпределение на активите на ЗК „УНИКА Живот“ АД

Процесът по управление на активите на ЗК „УНИКА Живот“ АД е изцяло съобразен със структурата на пасивите и цели да гарантира, че бъдещите парични потоци и приходите от управление на активи ще бъдат достатъчни, за да покрият задълженията на компанията. Целта е дисбалансът в дюрацията на активите и пасивите да се сведе до приемливо за компанията ниво.

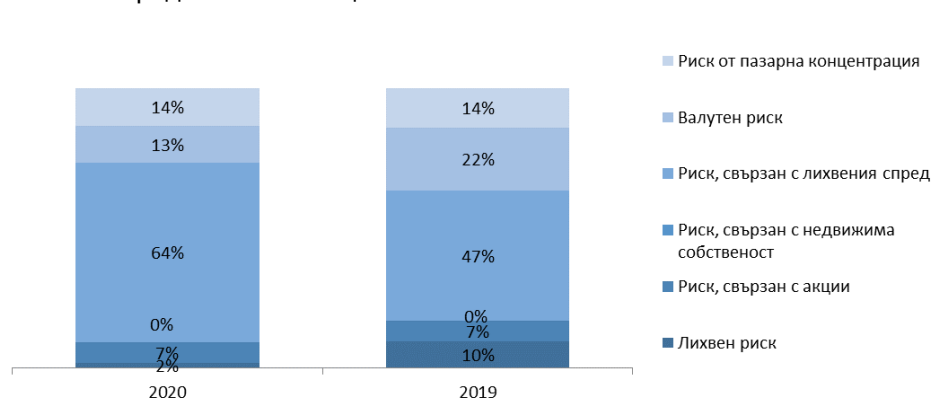
Разпределението на пазарния риск по под модули е показано в таблицата по- долу:

Позиция	2020		2019	
	В хил. лв.	В %	В хил. лв.	В %
КИП за пазарен риск	11 811.58		10 870.13	
Лихвен риск	311.02	2.01%	1 522.25	9.65%
Риск, свързан с акции	1 113.00	7.21%	1 129.09	7.16%
Риск, свързан с лихвения спред	9 913.65	64.18%	7 368.13	46.71%
Риск от пазарна концентрация	2 085.75	13.50%	2 256.71	14.31%
Валутен риск	2 023.63	13.10%	3 498.98	22.18%
<i>Диверсификация</i>	<i>-3 635.48</i>		<i>-4 905.02</i>	

Таблица 12. Капиталово изискване за пазарен риск

В допълнение е посочен и диверсификационния ефект, който съставлява намаление на рисковата експозиция по тази рискова група, произтичаща от факта, че неблагоприятният резултат от един риск може да бъде неутрализиран от благоприятния резултат от друг риск, в случай че между тези рискове няма пълна корелация.

Пазарният риск е първия по значимост риск, пред който е изправена ЗК „УНИКА Живот“ АД. Той е със средна степен на толерантност, като увеличението му спрямо 2019 г. е предимно в следствие на увеличения обем на активи под управление. Всички рискови под-модули отчитат ръст. Най-осезаемо това се наблюдава при риска от пазарна концентрация, където е налице повишена кредитна експозиция.



Фигура 14 Разпределение на отделните под-рискови модули на пазарния риск

Фигурата илюстрира относителните дялове на различните под-рискови модули на пазарния риск (без диверсификация), в проценти.

4.3.3 Оценка на риска⁵

ЗК „УНИКА Живот“ АД изчислява пазарния риск, съгласно методологията на стандартната формула, подробно описана в Делегиран Регламент (ЕС) 2015/35 на Комисията. Капиталовото изискване представлява сбора на всички възможни комбинации от подмодулите на модула на пазарния риск, като се отчита корелационния ефект между тях. Изчислението на под-модулите е разгледано по-долу.

Лихвен риск

При изчислението на капиталовото изискване за лихвен риск се взимат предвид всички

⁵ Делегиран регламент (ЕС) 2015/35, Раздел 5, Подраздел 5, чл. 164ff

чувствителни на промените в лихвените нива активи и пасиви, като се прилагат два сценария - сценарий на повишаване и сценарий на понижаване в срочната структура на лихвените нива, като се взима по-голямата от получените две стойности.

- Повишаване в срочната структура на лихвените проценти - капиталовото изискване за риск от повишаване в срочната структура на лихвените проценти за дадена валута е равно на загубата на основни собствени средства, която би възникнала в резултат на непосредствено увеличение на основните безрискови лихвени проценти за тази валута при различни падежи. В зависимост от срочността до падеж, повишението варира от 70% за падежи до две години и 26% за такива от двадесет години. За падежи над 20 години нарастването на лихвените проценти показва линеен спад до 20%.
- Понижаване в срочната структура на лихвените проценти - капиталовото изискване за риска от понижаване в срочната структура на лихвените проценти за дадена валута е равно на загубата на основни собствени средства, която би възникнала в резултат от непосредствено понижаване на основните безрискови лихвени проценти за тази валута при различни срокове до падежа. Очакваният спад на лихвените проценти се колебае между 75% за падежи до една година и 29% за 20 години. За падежи над 20 години лихвените проценти показва линеен спад до 20%. Спадът на базовите безрискови лихвени проценти, се равнява на нула.

За целите на калкулацията на капиталовото изискване за лихвен риск, ЗК „УНИКА Живот“ АД прилага сценария от покачване на лихвените нива, предвид по-високата получена стойност.

Риска, свързан с акции

ЗК „УНИКА Живот“ АД изчислява подмодула на риска, свързан с акции в съответствие със стандартната формула. Той се равнява на загубата на основни собствени средства, която би възникнала в резултат промяната в нетната стойност на активите в рамките отделните сценарии и включва симетричен механизъм за корекция на капиталовата такса върху ценните книжа, прилагана за покриване на риска, който се поражда от промени в равнището на цените на ценните книжа.

В контекста на стандартния подход се разграничават подмодул на риска, свързан с капиталови инструменти от тип 1 и подмодула на риска, свързан с капиталови инструменти от тип 2:

- Капиталовите инструменти от тип 1. Тук се включват капиталови инструменти, които се търгуват на регулираните пазари в държави, които са членки на Европейското икономическо пространство (ЕИП) или на Организацията за икономическо сътрудничество и развитие (ОИСР).
- Капиталовите инструменти от тип 2. Те включват капиталови инструменти, които се търгуват на фондовите борси в държави, които не са членки на ЕИП или на ОИСР, както и капиталови инструменти, които не се търгуват на фондови борси, стоки и други алтернативни инвестиции.

За изчислението на капиталовите изисквания по отношение на риска при собствения капитал, следва да се използват следните сценарии:

- Сценарий за капиталови инструменти от тип 1: Непосредствен спад на пазарната стойност на капиталовите инструменти с 39%, включително симетрична корекция от до (+/- 10 процента), както и непосредствен спад от 22% на пазарната стойност на свързаните предприятия.
- Сценарий за капиталови инструменти от тип 2: Непосредствен спад на пазарната стойност на капиталовите инструменти с 49%, включително симетрична корекция от до (+/- 10%), както и непосредствен спад от 22% на пазарната стойност на свързаните

предприятия.

Капиталовото изискване на риска, свързан с акции агрегира двата подмодула, като се прилага корелационен коефициент от 0.75.

Риск, свързан с недвижимо имущество

Изчислението на капиталовите изисквания за риска, свързан с недвижимото имущество е равно на загубата на основни собствени средства, която би възникнала в резултат на непосредствен спад с 25 % в стойността на недвижимата собственост.

Риск, свързан с лихвения спред

Капиталовото изискване по този подмодул представлява сумата на капиталовото изискване за риска, свързан с лихвения спред по облигации и заеми, секюритизиращи позиции и кредитни деривативи. Съгласно стандартната формула, за някои експозиции под формата на облигации и заеми, емитирани от банки, организации и правителства, се прилагат специфични рискови фактори, които ЗК „УНИКА Живот“ АД прилага в своите калкулации.

За изчислението на капиталовото изискване за риска, свързан с лихвения спред, по облигации и заеми (различни от ипотечни кредити) се прилага факторно-базиран стрес сценарии. Рисковите фактори зависят от модифицираната дюрация и степента на кредитното качество на инструмента. Допуска се, че лихвеният спред на всички инструменти, ще се покачи, което ще доведе до неизбежен спад в пазарната стойност на облигации.

Риск, свързан с пазарна концентрация

Капиталовото изискване за риска, свързан с пазарна концентрация се изчислява, като се прилагат рискови фактори, определени в съответствие със стандартната формула, върху експозиции към едно лице надвишаващи относителния праг на прекомерна концентрация, определен на база степента на качеството качество на експозицията.

Съгласно стандартната формула, се прилагат определени дерогации при изчисляването на риска, свързан с пазарна концентрация, което изключва отделни рискови експозиции от калкулациите. ЗК „УНИКА Живот“ АД прилага тези дерогации в изчисленията си.

Праговете на прекомерна концентрация се определят в зависимост от кредитното качество на експозицията, като се прилага подхода на подробния преглед. Наред с другите неща, съобразно този подход, определени недвижими имущества, компании и инвестиционни фондове се разпределят към специфични групи. Впоследствие се оценява дали конкретните риск експозиции надвишават прага на прекомерната концентрация за съответното кредитно качество на експозицията. Ако този праг е надвишен, се прилага съответния рисков фактор, предписани в стандартната формула, върху горницата на рисковата експозиция над прага.

Валутен риск

Капиталовото изискване за валутен риск се изчисляват чрез прилагане на два отделни сценарии за всяка чуждестранна валута и е равно на загубата на основни собствени средства, която би възникнала в резултат на непосредствено понижаване/повишение на валутните курсове спрямо местната валута. Съгласно методологията на стандартната формула, всяка чуждестранна валута, чиято промяна в обменния курс спрямо местната валута може да доведе до промяна собствените средства на ЗК „УНИКА Живот“ АД, се счита за релевантна.

Капиталовото изискване за валутен риск е равно на по-голямото от следните капиталови изисквания: а) капиталовото изискване за риска от повишаване на стойността на чуждестранната валута спрямо местната валута; б) капиталовото изискване за риска от понижаване на стойността на чуждестранната валута спрямо местната валута

Според стандартния подход, трябва да се прави разграничение между следните валутни сътресения:

- Преоценка на чуждестранни валути: преоценка на чуждестранна валута спрямо местната валута с 25 процента.
- Обезценка на чуждестранни валути: обезценка на чуждестранна валута спрямо местната валута с 25 процента.

За валути, фиксирани към еврото, както е българския лев, коефициентът е коригиран на 1.81%.

4.3.4 Концентрация на риска

В допълнение на концентрационния риск, залегнал в стандартната формула за изчисление на капиталовото изискване за платежоспособност, всички емитенти (включително и групи от емитенти) са обект на регулярен мониторинг в рамките изградената от дружеството вътрешна система за проследяване и залагане на лимити. Следи се дали съотношението между инвестиционните обеми за всеки отделен емитент, спрямо общия обем на инвестициите, надхвърля заложените прагове, базирани на кредитоспособността на емитента. В допълнение, е изградена и система за вътрешно рейтинговане на контрагенти, които нямат рейтинг от външна кредитна агенция, с цел по-оптимално и риск претеглено залагане на лимити.

4.3.5 Техники за намаляване на риска

Към края на 2020 г. компанията не е използвала деривативни финансови инструменти, с цел ограничаване на пазарния риск.

4.4 Кредитен риск

4.4.1 Описание на риска

В съответствие с Директива 2009/138/ЕО (чл. 105) и чл. 43 от Наредба 51 от 28.04.2016 за собствените средства и за изискванията за платежоспособност на застрахователите, презастрахователите и групите застрахователи и презастрахователи, рискът във връзка с неизпълнение от страна на контрагента отразява възможните загуби, в резултат на неочаквано неизпълнение или влошаване на кредитната позиция на контрагентите или длъжниците на застрахователните и презастрахователните предприятия, през следващите 12 месеца. Този риск покрива договорите за намаляване на риска, като например презастрахователни споразумения, секюритизация и деривати, вземания от посредници, а също и други кредитни експозиции, които не са покрити в рисковия под-модул, свързан с лихвения спред. Той отчита надлежно допълнителното или друго обезпечение, държано от или за сметка на застрахователното или презастрахователно предприятие, и свързаните с това рискове. За всеки контрагент се взема под внимание, съвкупната рискова експозиция на застрахователното предприятие към въпросния контрагент, независимо от правната форма или договорните задължения към това предприятие.

Кредитният риск или рискът от неизпълнение е съставен от:

- Експозиция от тип 1. Тук се включват експозиции, които не могат да бъдат диверсифицирани и при които има вероятност контрагентът да е рейтингован. В допълнение, този тип обикновено обхваща: презастрахователни споразумения, застрахователни секюритизации и деривати, парични средства в банки и банкови депозити, както и други договори за намаляване на риска, като акредитиви, гаранции и

писма за подкрепа, които предприятието е предоставило)

- Експозиция от тип 2. Състои се от всички кредитни експозиции, които не са обхванати от подмодула на риска, свързан с лихвения спред, и които не са експозиции от тип 1, но обикновено са диверсифицирани и нямат кредитен рейтинг. Този тип обикновено се състои от вземания от посредници, вземания от титуляри по полици, ипотечни заеми, депозити в предприятия, заеми по полици, акредитиви, гаранции и ипотечни кредити.

4.4.2 Рискава експозиция

Едва 2%, този риск заема относително нисък дял от общия риск профил на компанията.

	2020	2019
Позиция	в хил. лв.	в хил. лв.
КИП за риск от неизпълнение от страна на контрагента	358.36	482.86
Експозиции от тип 1	183.78	388.24
Експозиции от тип 2	199.28	117.73
<i>Диверсификация</i>	<i>-24.70</i>	<i>-23.11</i>

Таблица 13 Кредитен риск и риск от неизпълнение от страна на контрагента за тип 1 и тип 2

Таблицата показва разпределението на капиталовото изискване между експозиции от тип 1 и тип 2. Натоварването по експозициите от тип 1 (приблизително 48%) се дължи на презастрахователните договори и парите в разплащателни сметки. Кредитният риск или рискът от неизпълнение от страна на контрагента съставлява останалите 52% от общото капиталово изискване на ЗК „УНИКА Живот“ АД и основно се дължи на вземания от посредници и титуляри по полици.

4.4.3 Оценка на риска⁶

При оценката на риска, свързан с неизпълнението от страна на контрагента, ЗК „УНИКА Живот“ АД използва методологията и рисковите фактори, подробно описани в Делегиран регламент 2015/25. Капиталовото изискване за експозициите от тип 1 и тип 2 се определя на базата на т.нар. загуба при неизпълнение (или LGD). От загубата при неизпълнение се приспадат всички задължения към контрагенти, при условие, че тези задължения са прихванати в случай на неизпълнение от контрагентите. Налице са ясни насоки и правила за калкулирането на загубата от неизпълнение в зависимост от вида на експозицията. В допълнение, съществуват правила и процедури, които регулират до каква степен могат да се използват техники за смекчаване на риска.

4.4.4 Концентрация на риск

ЗК „УНИКА Живот“ АД, като част от УНИКА Груп регулира риск от концентрация с помощта на вътрешногрупова презастрахователна компания (УНИКА Ре), към която всички бизнес единици на групата прехвърлят част от рискове си и която е отговорна за избора на външните презастрахователи. За да се постигне това, УНИКА Ре е създавала презастрахователна политика,

⁶ Делегиран регламент (ЕС) 2015/35, Раздел 5, Подраздел 6, чл. 189ff

която стриктно регулира избора на контрагенти и избягва външни концентрации (пример: съгласно вътрешните правила даден презастраховател може да държи максимум 20% от даден договор и, че всеки застраховател трябва да е оценен най-малко с рейтинг "А", за да бъде избран).

4.4.5 Техники за намаляване на риска

ЗК „УНИКА Живот“ АД предприе следните мерки за намаление на кредитния риск или риска от неизпълнение от страна на контрагента:

- Залагане на лимити за поемане по отделните риск модули в съответствие с цялостния риск профил на компанията;
- Минимален кредитен рейтинг при избор на контрагент;
- Процедури за мониторинг и ескалация.

С цел избягване на концентрацията от кредитен риск и риск от неизпълнение, са налице и лимити за депозиране на средства в банки и кредитни институции. Лимитите се следят на двуседмична база.

При избора на външен презастраховател е заложен минимален кредитен рейтинг и горна граница на експозицията.

4.5 Ликвиден риск

4.5.1 Описание на риска

Ликвидният риск е резултат от невъзможността даден актив или инвестиция да са изтъргува достатъчно бързо, така че дружеството да покрие своите финансови задължения, когато те станат изискуеми. В зависимост от произхода си, той се разделя на пазарен ликвиден риск и риск от рефинансиране. Този риск не е включен в обхвата на стандартната формула и за него не се заделя капитал.

4.5.2 Рискава експозиция

Следващата таблица показва очакваната печалба от бъдещи премии. Показаните стойности отчитат вероятността от настъпването на щета и нейния размер, както и рисковете, които са разделени на съществени и несъществени.

Позиция	2020	2019
	в хил. лв.	в хил. лв.
Очаквани печалби, включени в бъдещи премии	8 358.75	1 400.86
за животозастрахователна дейност	8 358.13	1 398.79
за общо застрахователна дейност	0.61	2.07

Таблица 14 Експозиция на риска при ликвидността

По отношение на ликвидния риск би следвало да се прави разграничение между два вида задължения:

- Задължения с падеж под 12 месеца
- Задължения с падеж над 12 месеца

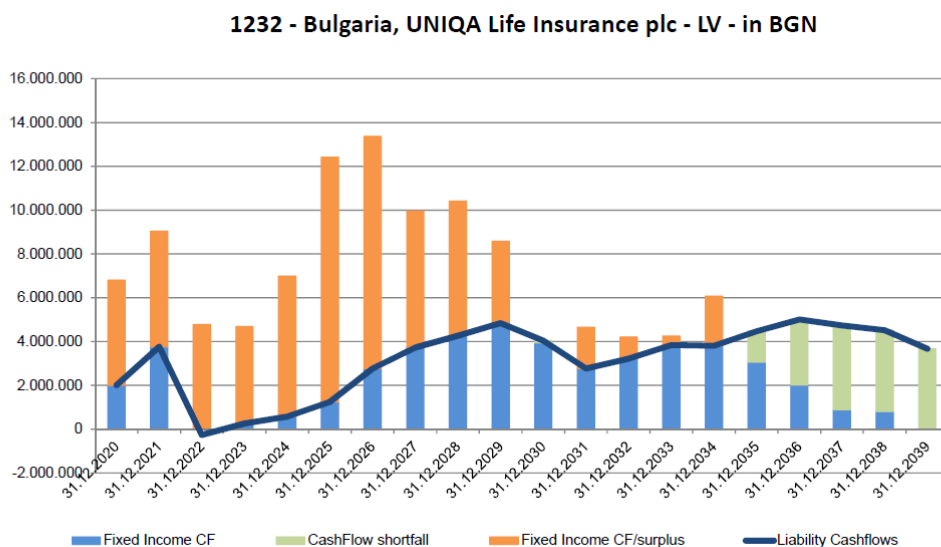
4.5.3 Оценка на риска и техники за намаляване

Задължения с падеж под 12 месеца

За да гарантира, че ще изпълни всички финансови задължения в рамките на следващите 12 месеца, ЗК „УНИКА Живот“ АД въведе регулярен процес по планиране на паричните потоци, така че да си осигури достатъчно парични средства за покритие на бъдещите плащания. Като част от този процес, ЗК „УНИКА Живот“ АД изготвя т.нар. ликвиден план.

Задължения с падеж над 12 месеца

За да минимизира ликвидния риск за задължения над 12 месеца, е налице процес по целево стратегическо разпределение на активите (SAA), така че да се включат очакваните изходящи потоци за задължения с падеж до 30 години. Този процес е обект на стриктен мониторинг и контрол. Предвид дългосрочната спецификата на животозастрахователния бизнес, задълженията с падеж над 12 месеца съставляват значителен дял от общите задължения на дружеството.



Фигура 15 Парични потоци

4.6 Операционен риск

4.6.1 Описание на риска

Операционният риск включва риска от загуба в резултат на неподходящи или недобре функциониращи вътрешни процеси, хора или системи, или на външни събития. Този риск обхваща правния риск, но изключва риска, произхождащ от стратегически решения, както и репутационен риск. Правният риск е рискът от финансови загуби, дължащи се на оплаквания или несигурност в приложимостта или тълкуването на договори, закони или други нормативни изисквания.

Темите за предотвратяване на изпирането на пари и финансирането на тероризъм са обект на специално внимание от дружеството. Операционният риск във връзка с тези теми може да е резултат от липсващи или неадекватни процеси за идентифициране, проследяване, както и

докладване за предотвратяване на потенциални операции за пране на пари.

4.6.2 Рискава експозиция

Изложеността на ЗК „УНИКА Живот“ АД към операционния риск е обект на стриктен мониторинг и контрол. Включените към този модул рискове редовно се идентифицират с помощта на рисковия каталог на УНИКА Груп. Сред тях, с най-съществено влияние, са:

- Рискове, произтичащи от недобре функциониращи процеси;
- ИТ рискове (в частност ИТ-сигурността и комплексността на ИТ-средата, както и риска от прекъсване на дейността);
- Агресивна конкуренция.

Таблицата показва капиталовото изискване за операционния риск към 2020/2019

	2020		2019	
	Спечелена премия	Брутни технически резерви	Спечелена премия	Брутни технически резерви
Отчетна година				
животозастраховане (без продукти обвързани с индекс)	45 807.76	91 221.47	54 716.26	72 164.38
общозастраховане	16 327.64	5 637.57	14 371.89	5 105.87
Предходна година				
животозастраховане (без продукти обвързани с индекс)	47 954.61		56 566.76	
общозастраховане	15 393.36		13 899.36	
Мярка за обем	2 322.14	579.62	2 619.81	477.92
Годишни разходи свързани с продукти, обвързани с индекс (25%)	87.76	0.00	89.11	0.00
Операционен риск		2 344.08		2 642.08

Таблица 15 Капиталово изискване за платежоспособност на операционния риск

4.6.3 Оценка на риска

При калкулацията на операционния риск ЗК „УНИКА Живот“ АД прилага факторно-базиран подход, съгласно методологията на стандартна формула. Капиталовото изискване е равно на по-ниската от приведените по-долу стойности:

- Основното капиталово изискване за риска, свързан с операционните разходи, или
- 30% от калкулираното основно капиталово изискване за платежоспособност,

като към получената стойност се добавя 25% от размера на разходите, направени през предходните 12 месеца, във връзка с животозастрахователни договори, при които инвестиционният риск се поема от титулярите на полица.

За изчисляването на основното капиталово изискване за риска, свързан с операционните разходи, следва да се разграничават два подхода:

- Калкулация въз основа на премиите: 4% от брутните спечелени премии във връзка с животозастрахователните задължения (с изключение на договорите, при които инвестиционният риск се поема от титулярите на полица) и 3% от брутната спечелена премия във връзка с общозастрахователните задължения. Освен това, в случай на увеличение на премиения обем с повече от 120% спрямо преходната година, се добавят

допълнителен марджин, в съответствие със стандартния подход.

- Калкулация въз основа на техническите резерви: 0,45% от най-добрата прогнозна оценка на животозастрахователните технически резерви (с изключение на тези, при които инвестиционният риск се поема от титулярите на полици) и 3% от техническите резерви за общозастрахователни задължения.

Въпреки това, за целесъобразен се счита само този подход за изчисляване на капиталовите изисквания, според който е необходим по-голям капитал.

4.6.4 Концентрация на риска

Налице е регулярна оценка на риска от концентрация в рамките на операционния риск. В зависимост от резултата се предприемат адекватни мерки за контрол и управление. Процесът на управление на този риск включва ясно дефиниране на правата и задълженията на служителите чрез вътрешни правила и процедури. Налице е вътрешна контролна среда за идентифициране, следене и ескалация на тези рискове в компанията.

4.6.5 Техники за намаляване на риск

Залагането на мерки за намаляване на риска е важна стъпка в процеса на управление на операционните рискове. В риск стратегията си ЗК „УНИКА Живот“ АД класифицира тази риск категория с ниска степен на толеранс, като стремежът ни е да го сведем до минимум.

Сред най-съществените мерки за намаляване на риска, са както следва:

- Въвеждане и поддържане на вътрешна контролна система
- Оптимизация и поддържане на процесите
- Постоянно обучение на персонала, както и
- Изготвяне на план за спешни случаи.

4.7 Стрес тестове и анализ на сценариите

4.7.1 Подписвачески риск и пазарен риск

ЗК „УНИКА Живот“ АД използва следните дефиниции за анализ на чувствителността, стрес тест и сценарии

Анализ на чувствителността	Преизчисление на ключов показател в резултат на промяна на един входен параметър. Промяната не е значителна/екстремна и може да има както положително, така и отрицателно, въздействие.
Сценарии	Въздействието върху ключов показател в резултат на промяна на повече от един входен параметър. Промяната може да доведе като до отрицателен, така и до положителен резултат. Обикновено сценариите са свързани с определени събития (т.нар. исторически сценарии)
Стрес тест	Преизчисление на ключов параметър в резултата на промяната на един входен параметър. Промяната не е значителна/екстремна и може да има както положително, така и отрицателно, въздействие.
Комбиниран стрес тест	Преизчисление на ключов параметър в резултата на промяната на повече от един входен параметър. Промяната е значителна/екстремна с негативен ефект.

Обратен стрес тест

Дефиниране на сценарии, който има негативен резултат върху даден ключов параметър.

Таблица 16 Дефиниции за анализ на чувствителността, стрес тест и сценарий

Предвид рисковия профил на дружеството, както и резултатите от проведените стрес тестове от предходните години, ЗК „УНИКА Живот“ АД фокусира вниманието си основно върху промяната в пазарните риск фактори предвид дългосрочната структура на своите задължения.

Таблицата обобщава основните анализи на чувствителността, стрес тестове и сценарии.

Анализ на чувствителността/ Стрес тест / Сценарии	Въздействие
Променливи	
Намаление на крайния форуърден лихвен процент с 50 б. п.	Собствени средства
Паралелно изменение в срочна структура на лихвите с +50 б.п. (до ПЛТ)	Собствени средства
Паралелно изменение в срочна структура на лихвите с -50 б.п. (до ПЛТ)	Собствени средства
Спад в цените на акциите и дяловите участия	Собствени средства
+10% стрес на всички чуждестранни валути (вкл. EUR)	Собствени средства
- 10% стрес на всички чуждестранни валути (вкл. EUR)	Собствени средства
Корпоративен дълг: покачване на кредитния спред с 50 б.п.	Собствени средства
Държавен дълг: покачване на кредитния спред с 50 б.п.	Собствени средства
Спад в цените на акциите и дяловите участия	Собствени средства
+10% стрес на всички чуждестранните валути (вкл. EUR)	Собствени средства
-10% стрес на всички чуждестранните валути (вкл. EUR)	Собствени средства
Комбинирани сценарии	
Комбиниран сценарии 1	Собствени средства
Комбиниран сценарии 2	Собствени средства

Таблица 17 Преглед на анализа на чувствителността, стрес тестове и сценарии

Стрес тестовете и анализите на чувствителността са описани детайлно по-долу:

Продукти, обвързани с движението на лихвените проценти

Както е описано по-долу, срочната структура на безрисковия лихвен процент се подлага на стрес само в областите, където основните инструменти могат да бъдат класифицирани като ликвидни. Последната ликвидна точка (LLP) е последната точката, в която даден инструмент все още може да се класифицира като ликвиден. От там нататък се прилага екстраполация до достигане на крайния форуърден лихвен процент с непроменен период на конвергенция. Крайният форуърден лихвен процент (UFR) отчита очакванията във връзка с дългосрочните реални лихвени проценти и очакваната инфлация, включително и прогнозата за икономическото развитие на Евроразона. Единствено анализа на чувствителността „Лихвени проценти без сходство с крайния форуърден лихвен процент“ се третира по различен начин. При него, форуърдният процент на последната ликвидна точка, се използва при всички падежи, т.е. запазва се константа.

Дружеството анализира ефекта от промяната в лихвените нива, прилагайки следните шест стрес теста и анализи на чувствителността:

- Паралелна промяна в срочна структура на лихвите нива с +50 б.п. (до ПЛТ) и последваща екстраполация до достигане на крайния форуърден лихвен процент;
- Паралелна промяна в срочна структура на лихвите нива с -50 б.п. (до ПЛТ) и последваща екстраполация до достигане на крайния форуърден лихвен процент;

- Промяна в срочната структура на лихвени нива, различна от методологията на Платежоспособност II, която не води до сближаване към крайния форуърден лихвен процент. Вместо това нивото на лихвения процент при последната ликвидна точка се запазва за останалите падежи;

Акции, дялови участия и инструменти, обвързани с движението на акциите

За експозициите в капиталови инструменти и дялови участия, дружеството прилага стрес от 25% на всички инструменти (включително деривативи върху капиталови инструменти, активи обвързани с индекс или фонд, хедж фондове, сертификати, дялови участия и т. н.). За разлика от методологията на Платежоспособност II, не се прави разграничение между типа инструмент.

Инструменти, чувствителни на промяната във валутните курсове

За всички експозиции, чувствителни на промяната на валутните курсове, дружеството прилага +10% и – 10% стрес. Не се прави изключение за валутите фиксирани към еврото, както е българският лев, където съгласно методологията на стандартната формула се прилага стрес фактор от 1,81%, вместо 25% приложим за останалите валути.

Този стрес тест се прилага за:

- Всички инструменти, чиято стойност зависи от промяната на валутните курсове (валутни форуърди, опции върху валутни курсове и т.н.) и
- Всички позиции, деноминирани във валута различна от отчетната валута.

Кредитни спредове

По отношение на кредитния спред се прилагат следните анализи на чувствителността:

- Разширение на кредитния спред с 50 б.п. за държавни ценни книжа, независимо от кредитния рейтинг на държавата.
- Разширение на кредитния спред с 50 б.п. на корпоративните облигации, независимо от кредитния рейтинг на емитента.

Комбинираны сценарии

В допълнение, бяха дефинирани два комбинираны сценария, които включват комбинация от няколко посочени по-горе индивидуалны сценария.

Комбинация 1 обхваща следните сценарии (изцяло фокусирани върху въздействието на финансовите пазари):

- Паралелно изменение в срочна структура на лихвите с +50 б.п. (до ПЛТ)
- Корпоративен дълг: покачване на кредитния спред с 50 б.п.
- Държавен дълг: покачване на кредитния спред с 50 б.п.
- Спад в стойността акциите с -25%;

Комбинация 2 се състои от:

- Паралелно изменение в срочна структура на лихвите с -50 б.п. (до ПЛТ)
- Покачване на акциите от +25%;
- Корпоративен дълг: свиване на кредитния спред с 50 б.п.
- Държавен дълг: свиване на кредитния спред с 50 б.п.

Резултати

Таблицата по- долу, показва резултатите от проведените сценарии/стрес теста и въздействието им върху собствените средства и капиталовото изискване на дружеството.

в хил. лв.	Собствени средства	КИП	Коефициент за КИП
Базов сценарии	34 596.44	18 587	186.1%
Променливи			
Намаление на UFR с 50 б. п.	34 403.81	18 587	185.1%
Паралелно изменение в срочна структура на лихвите с +50 б.п. (до ПЛТ)	36 029.34	18 587	193.8%
Паралелно изменение в срочна структура на лихвите с -50 б.п. (до ПЛТ)	32 851.22	18 587	176.7%
Спад в цените на акциите и дяловите участия	33 998.31	18 587	182.9%
+10% стрес на всички чуждестранните валути	38 673.60	18 587	208.1%
- 10% стрес на всички чуждестранните валути	30 623.77	18 587	164.8%
Корпоративен дълг: покачване на кредитния спред с 50 б.п.	34 637.17	18 587	186.3%
Държавен дълг: покачване на кредитния спред с 50 б.п.	33 444.20	18 587	179.9%
Комбиниран сценарии			
Комбиниран сценарии 1	30 548.08	18 587	164.4%
Комбиниран сценарии 2	37 716.68	18 587	202.9%

Таблица 18 Анализ на чувствителността върху собствения капитал

Резултатите показват, че компанията е най-уязвима на сценарии свързани с продължително функциониране в среда с ниски лихвени проценти, предвид относително дългата дюрация на техническите резерви. Въпреки това стрес сценариите със заложен спад в лихвените нива попадат в рамките на толеранса на дружеството.

Дружеството е изложено и на валутен риск при сценарии на спад на лева спрямо останалите валутни единици в размер на 10%, без да се отчита факта, че лева е фиксиран за еврото. Тъй като голяма част от активите са деноминирани в евро, то ефекта от евентуално 10% покачване/спадане на лева спрямо еврото би изменило квотата чувствително. Предвид малката вероятност това да се случи, компанията предпочита да притежава стабилен и географски диверсифициран инвестиционен портфейл, като при повишена вероятност могат да бъдат предприети редица хеджиращи действия с цел понижение на този риск.

4.7.2 Кредитен риск

ЗК „УНИКА Живот“ АД не подлага на стрес тест и/или анализ на сценария и чувствителността кредитния риск или риска от неизпълнение от страна на контрагента. Такъв анализ се прилага само при необходимост.

4.7.3 Операционен риск

Дружеството не подлага на стрес тест и/или анализ на сценария операционния риск.

4.8 Други значими рискове

В допълнение към риск категориите, описани по-горе, в ЗК „УНИКА Живот“ АД има изграден процес за управление на риска по отношение на стратегическия риск, репутационния риск и риска от верижно разпространение. Репутационният риск е риска от загуба в следствие на влошена репутация, увреден имидж или негативно обществено мнение от страна на клиенти, бизнес партньори, акционери или на надзорния орган.

Стратегическият риск е риск, породен от решения на управителния орган или неадекватно имплементиране на управленски решения, които биха оказали негативно влияние върху текущите/бъдещите приходи и/или платежоспособността. Той включва риска, произтичащ от неадекватни управленски решения, произтичащи от неотчитане на промените в бизнес средата. Тези категории риск се идентифицират и управляват по сходен, на операционния риск, начин. Рискът от верижно разпространение включва възможността неблагоприятно въздействие, срещащо се в едно подразделение на УНИКА Груп, да се разпространи и при останалите. Поради факта, че рискът от верижно разпространение може да има много източници, то няма стандартизиран подход за справяне с него. На първо място, трябва да се разбере взаимозависимостта между различните видове рискове, което е от съществено значение за идентифициране на риска от верижно разпространение.

4.9 Друга допълнителна информация

Цялата съществена информация по отношение на стрес тестовете и анализите на чувствителността на ЗК „УНИКА Живот“ АД е посочена в предходните глави.

5 Оценка за целите на платежоспособността

Оценката на счетоводния баланс по Платежоспособност II се базира на методологията, залегнала в Директива 2009/138/ЕО и делегираните актове и се основава на принципа, че дружеството ще упражнява своята дейност като действащо предприятие, както и на принципа на индивидуалната оценка. Рамката за оценката на счетоводния баланс са Международните стандарти за финансово отчитане (МСФО), а самите принципите за оценката на активите и пасивите са регламентирани в чл. 75 от Директива 2009/138/ЕО. Съгласно нея, активите се оценяват на стойност, за която те могат да бъдат заменени в сделка при справедливи пазарни условия между независими, осведомени и желаещи страни. При наличност се използват пазарните стойности, а при липса на такива се използват общоприети модели за оценка.

От своя страна пасивите се оценяват на стойност, за която те могат да бъдат прехвърлени или уредени в сделка при справедливи пазарни условия между независими, осведомени и желаещи страни. Тук отново се стъпва върху пазарните стойности, като при липса на такива се използват модели, сред които е оценката на бъдещите парични потоци на съществуващия бизнес.

5.1 Активи

Следващата таблица показва сравнение между оценката на общите активи, съобразно Платежоспособност II и счетоводния баланс към 31.12.2020 г.

	Активи (в хил. лв.)	Платежоспособност II	Счетоводен баланс	Преоценка
1	Положителна репутация	n.a.	0.00	0.00
2	Отсрочени разходи по придобиването	n.a.	6 696.06	-6 696.06
3	Нематериални активи	0.00	67.32	-67.32
4	Отсрочени данъчни активи	457.42	543.69	-86.27
5	Излишък от пенсионни обезщетения	0.00	0.00	0.00
6	Недвижима собственост, машини и съоръжения, притежавани за собствено ползване	3 239.85	1 775.71	1 464.14
7	Инвестиции (различни от активи, държани за обвързаните с индекс и с дялове в инвестиционен фонд договори)	103 869.95	79 178.16	24 691.80

7.1	Недвижима собственост (различна от тази за собствено ползване)	3 430.35	1 258.57	2 171.78
7.2	Дялови участия в свързани предприятия, включително участия	35 112.72	13 288.29	21 824.43
7.3	Капиталови инструменти	0.00	0.00	0.00
7.3.1	Капиталови инструменти — които се търгуват на фондова борса	0.00	0.00	0.00
7.3.2	Капиталови инструменти — които не се търгуват на фондова борса	0.00	0.00	0.00
7.4	Облигации	50 773.74	50 892.45	-118.71
7.4.1	Държавни облигации	23 149.89	23 785.75	-635.86
7.4.2	Корпоративни облигации	27 623.85	27 106.71	517.15
7.4.3	Структурирани облигации	0.00	0.00	0.00
7.4.4	Обезпечени ценни книжа	0.00	0.00	0.00
7.5	Предприятия за колективно инвестиране	12 513.56	12 517.93	-4.37
7.6	Деривати	0.00	0.00	0.00
7.7	Депозити, различни от парични еквиваленти	2 039.58	1 220.91	818.67
7.8	Други инвестиции	0.00	0.00	0.00
7.9	Активи, държани за обвързани с индекс и с дялове в инвестиционен фонд договори	0.00	0.00	0.00
8	Заеми и ипотeki	0.00	0.00	0.00
9	Презастрахователни възстановявания по силата на:	52 141.14	60 555.86	-8 414.72
9.1	Общо застраховане и здравно застраховане, подобно на общото застраховане	52 141.14	60 555.86	-8 414.72
9.1.1	Общо застраховане, с изключение на здравно застраховане	52 141.14	60 555.86	-8 414.72
9.1.2	Здравно застраховане, подобно на общото застраховане	0.00	0.00	0.00
9.2	Живото и здравно застраховане, подобно на животозастраховането, с изключение на здравно и обвързано с индекс и с дялове в инвестиционен фонд	0.00	0.00	0.00
9.3	Животозастраховане, обвързано с индекс и с дялове в инвестиционен фонд	0.00	0.00	0.00
10	Депозити към цеденти	0.00	0.00	0.00
11	Застрахователни вземания и вземания от посредници	1 615.92	14 145.71	-12 529.79
12	Презастрахователни вземания	10 636.77	10 636.77	0.00
13	Вземания (търговски, не застрахователни)	2 098.37	2 098.37	0.00
14	Собствени акции (притежавани пряко)	0.00	0.00	0.00
15	Суми, дължими по отношение на позиции от собствени средства или първоначални средства, поискани, но все още неизплатени	0.00	0.00	0.00
16	Парични средства и парични еквиваленти	4 216.80	2 713.07	1 503.73
17	Други активи, които не са посочени другаде	176.95	176.95	0.00
	Общо активи	178 453.17	178 587.67	-134.50

Таблица 19 Активи към 31.12.2020

Следните класове активи са с нулеви стойности при двата баланса и поради това не следва детайлен анализ:

- 1. Положителна репутация
- 2. Отсрочени разходи по придобиването
- 5. Излишък от пенсионни обезщетения
- 7.1. Недвижима собственост, машини и съоръжения, притежавани за собствено ползване
- 7.3. Капиталови инструменти
- 7.4.4. Обезпечени ценни книжа
- 10. Депозити към цеденти
- 14. Собствени акции (притежавани пряко)
- 15. Суми, дължими по отношение на позиции от собствени средства или първоначални средства, поискани, но все още неизплатени

Следващите таблици описват основните принципи, методи и ключови допускания за всеки един клас активи, при които се наблюдава съществена разлика между баланса по Платежоспособност II и финансовия отчет.

Нематериални активи

Активи (в хил. лв.)	Платежоспособност II	Счетоводен баланс	Преоценка
Нематериални активи	0.00	233.72	-233.72

Таблица 20 Нематериални активи

Нематериалните активи, които включват софтуери за обработка на данни, придобити възмездно, с лицензи, както и авторски права. Амортизацията на нематериалните активи се извършва в съответствие с амортизационния им план. Нематериални активи могат да бъдат използвани за целите на Платежоспособност II, ако могат да се продадат отделно и са налични пазарните стойности. Тъй като и двата критерия не са изпълнени, тези активи не са заложи в баланса по Платежоспособност II, което обяснява разликата в стойността.

Отсрочени данъчни активи

Активи (в хил. лв.)	Платежоспособност II	Счетоводен баланс	Преоценка
Отсрочени данъчни активи	1 721.25	387.39	1 333.86

Таблица 21 Отсрочени данъчни активи

Разликите в оценката, в сравнение със счетоводния баланс, са резултат от различните референтни стойности за формирането на отсрочени данъчни активи. Отсрочените данъчни активи са сумите на данък върху доходите, възстановими в бъдещи периоди по отношение на временни разлики, които могат да бъдат приспаднати; пренос на неизползвани данъчни загуби и/или пренос на неизползвани данъчни кредити.

Недвижима собственост, машини и съоръжения, притежавани за собствено ползване

Активи (в хил. лв.)	Платежоспособност II	Счетоводен баланс	Преоценка
Недвижима собственост, машини и съоръжения, притежавани за собствено ползване	913.75	838.72	75.03

Таблица 22 Недвижима собственост, машини и съоръжения, притежавани за собствено ползване

За целите на Платежоспособност II недвижима собственост, машини и съоръжения, притежавани за собствено ползване са оценени по пазарна стойност, където справедливата стойност е извлечена от експертни оценки. За целите на счетоводния баланс е използван разходния модел за оценка.

Инвестиции (различни от активи, държани за обвързаните с индекс и с дялове в инвестиционен фонд договори)

По-долу следва под-модулите към „Инвестиции (различни от активи, държани за обвързаните с индекс и с дялове в инвестиционен фонд договори)“, в балансите.

- **Недвижима собственост (различна от тази за собствено ползване)**

Активи (в хил. лв.)	Платежоспособност II	Счетоводен баланс	Преоценка
Недвижима собственост (различна от тази за собствено ползване)	0.00	0.00	0.00

Таблица 23 Недвижима собственост (различна от тази за собствено ползване)

Недвижима собственост (различна от тази за собствено ползване) включват инвестиционните

имоти, земи и сгради, включително сгради върху земя на трети страни, които се държат като дългосрочни инвестиции за генериране на приходи от наем и/или увеличаване на капитала. Оценката на стойността на инвестиционния имот се основава на експертна оценка, които се извършва периодично.

- **Капиталови инструменти**

Активи (в хил. лв.)	Платежоспособност II	Счетоводен баланс	Преоценка
Капиталови инструменти	0.00	0.00	0.00

Таблица 24 Капиталови инструменти

- **Дялови участия в свързани предприятия, включително участия**

Акциите в дъщерни дружества, включително участия се представят в баланса, чрез използването на метода на собствения капитал. Първоначално те се признават по цена на придобиване, която включва и разходите по сделката. За оценката на участието в Витоша Авто се използва нетната стойност на активите (НСА).

Активи (в хил. лв.)	Платежоспособност II	Счетоводен баланс	Преоценка
Дялови участия в свързани предприятия, включително участия	137.72	61.00	76.72

Таблица 25 Дялови участия в свързани предприятия, включително участия

- **Облигации**

Активи (в хил. лв.)	Платежоспособност II	Счетоводен баланс	Преоценка
Облигации	119 665.69	119 614.99	50.70
Държавни облигации	82 381.89	87 975.31	-5 593.42
Корпоративни облигации	37 272.93	31 601.52	5 671.40
Структурирани облигации	10.87	38.16	-27.29
Обезпечени ценни книжа	0.00	0.00	0.00

Таблица 26 Облигации

Облигациите биват държавни облигации, корпоративни облигации, структурирани дългови ценни книжа и обезпечени ценни книжа. За целите на счетоводния си финансов отчет, ЗК „УНИКА Живот“ АД изчислява справедливите стойности в съответствие с МСФО 13. Тук се включват и КИС, които за целите на Платежоспособност II са в отделна позиция.

Изчислените справедливи стойности в Платежоспособност II съответстват на икономическата им стойност и включват натрупаната лихва за периода. Ако не е налична пазарна стойност, бива използван съответен модел за оценка.

Оценка на неликвидни, фиксирани

За преоценката на инструментите с фиксирана доходност, за които компанията не може да определи пазарна цена се използват следните описани по-долу стъпки:

Първа стъпка - ценните книжа, за които не може да се даде пазарна цена се идентифицират чрез "Fair Value Hierarchy Levelling (FVHL)-Tool на Bloomberg. Всички книжа класифицирани в МСФО 13 (ниво 3) или такива, които не могат да бъдат открити в Bloomberg, се отбелязват от звеното, ангажирано с администриране на инвестициите към УНИКА Кепитъл Мениджмънт и се предоставят за преоценка на ежедневна база.

Втора стъпка – кредитния спред на всеки един финансов инструмент се определя като следва:

при наличие на CDS крива за съответния емитент, калкулациите се базират на данните от нея. Ако не, за база се взема кривата с котировките, конструирана от ликвидните облигации на съответния емитент. Ако емитента няма ликвидни книжа, се взимат за база спредовете за съответната индустрия в зависимост от класа актив и това дали е подчинен или не.

- **Колективни инвестиции в ценни книжа**

Активи (в хил. лв.)	Платежоспособност II	Счетоводен баланс	Преоценка
Предприятия за колективно инвестиране	14 854.88	14 881.07	-26.20

Таблица 27 Предприятия за колективно инвестиране

За отчета по Платежоспособност II, ЗК „УНИКА Живот“ АД изчислява справедливите стойности в съответствие с МСФО 13. За целите на счетоводния баланс те са отразени в поле корпоративните облигации.

- **Деривати**

Активи (в хил. лв.)	Платежоспособност II	Счетоводен баланс	Преоценка
Деривати	0.00	0.00	0.00

Таблица 28 Деривати

ЗК „УНИКА Живот“ АД не държи деривати в инвестиционния си портфейл.

Заеми и ипотечи

Активи (в хил. лв.)	Платежоспособност II	Счетоводен баланс	Преоценка
Заеми и ипотечи	12.42	0.00	12.42
Заеми по полици	0.00	0.00	0.00
Заеми и ипотечи за физически лица	0.00	0.00	0.00
Други заеми и ипотечи	12.42	0.00	12.42

Таблица 29 Заеми и ипотечи

За целите на Платежоспособност II се прилагат счетоводните стойности за оценка на заеми и ипотечи. В счетоводния баланс са отразени в позиция „Застрахователни вземания и вземания от посредници“.

Презастрахователни вземания

Активи (в хил. лв.)	Платежоспособност II	Счетоводен баланс	Преоценка
Презастрахователни вземания	333.58	333.58	0.00

Таблица 30 Презастрахователни вземания

Няма различия между двата баланса

Застрахователни вземания и вземания от посредници

Активи (в хил. лв.)	Платежоспособност II	Счетоводен баланс	Преоценка
Застрахователни вземания и вземания от посредници	1 294.85	11 613.48	-10 318.63

Таблица 31 Застрахователни вземания и вземания от посредници

За целите на ПIII се включват само суми, които са дължими към 31.12.2020 г., докато според

МСФО и българския Кодекс за застраховане всички вземания от застраховани лица се признават в пълен размер в деня на сключване на полицата.

Вземания (търговски, не застрахователни)

Активи (в хил. лв.)	Платежоспособност II	Счетоводен баланс	Преоценка
Вземания (търговски, не застрахователни)	-303.98	-303.98	0.00

Таблица 32 Вземания (търговски, не застрахователни)

Това перо включва вземания, които не произтичат от застрахователния бизнес. За целите на Платежоспособност II, натрупаните лихви по ценни книжа са извадени от тази позиция са добавени към стойността на съответния актив. Вземания със срок над 12 месеца се оценяват по настоящата стойност на очакваните бъдещи парични потоци. Независимо от срока за плащане, рискът от неизпълнение от страна на контрагента се идентифицира в съответствие с вътрешна процедура, основана на историческите данни за неизпълнение и съответно се взема предвид при оценката.

Парични средства и парични еквиваленти

Активи (в хил. лв.)	Платежоспособност II	Счетоводен баланс	Преоценка
Парични средства и парични еквиваленти	1 079.33	1 111.40	-32.07

Таблица 33 Парични средства и парични еквиваленти

За целите на Платежоспособност II това перо от баланса включва само пари и парични средства с падеж под 12 месеца. Останалата част от средствата фигурират в перо „Депозити“.

Други активи, които не са посочени другаде

Активи (в хил. лв.)	Платежоспособност II	Счетоводен баланс	Преоценка
Други активи, които не са посочени другаде	3.00	3.00	0.00

Таблица 34 Други активи, които не са посочени другаде

Други активи, включва всички активи, които не са включени в други позиции от страната на актива. Оценяването се извършва по икономическа стойност, която съответства на номиналната стойност. Не се извършва преоценка по Платежоспособност II.

5.2 Технически резерви

ЗК „УНИКА Живот“ АД е животозастрахователна компания, но част от портфейла ѝ включва застраховки по общо застраховане. Тази част включва краткосрочни застраховки „Злополука“ и здравни застраховки от типа общо застраховане. Всички калкулации и отчитане по Платежоспособност II се извършват поотделно за животозастрахователна част и общо застрахователната част, включително и при изчисляването на техническите резерви.

Оценката на техническите резерви се извършва спазвайки всички принципи, заложиени в Директивата по Платежоспособност II. Техническите резерви се изчисляват по разумен, надежден и обективен начин.

Поради вида на пасивите, техническите резерви на ЗК „УНИКА Живот“ АД се оценяват единствено като най-добра прогноза, плюс добавка за риск. Изчисляването на най-добрата прогнозна оценка се извършва на базата на достоверна информация и реалистични допускания, използвайки адекватни и подходящи актюерски и статистически методи.

При техническите резерви, основаващи се на МФСО, не се прави разделение на застраховки

живот- и общозастрахователни резерви.

Таблицата по-долу показва резервите по Платежоспособност II, спрямо съответните резерви по МСФО на ЗК “УНИКА Живот” АД, към 31.12.2020:

Оценка на техническите резерви

Технически резерви (в хил. лв.)		Платежоспособност II	Счетоводен баланс	Преоценка
1	Технически резерви — общо застраховане	5 905.39	0.00	5 905.39
1.1	Технически резерви — общо застраховане (с изключение на здравно застраховане)	0.00	0.00	0.00
1.2	Технически резерви — здравно застраховане (подобно на общото застраховане)	5 905.39	0.00	5 905.39
1.2.1	<i>Технически резерви, изчислени съвкупно</i>	<i>0.00</i>	<i>0.00</i>	<i>0.00</i>
1.2.2	<i>Най-добра прогнозна оценка</i>	<i>5 637.57</i>	<i>n.a.</i>	<i>5 637.57</i>
1.2.3	<i>Добавка за риск</i>	<i>267.82</i>	<i>n.a.</i>	<i>267.82</i>
2	Технически резерви — животозастраховане (с изключение на застраховане, обвързано с индекс и с дялове в инвестиционен фонд)	95 564.28	121 377.88	-25 813.60
2.1	Технически резерви — здравно застраховане (подобно на животозастраховането)	0.00	11 636.66	-11 636.66
2.2	Технически резерви — животозастраховане (с изключение на здравно застраховане и обвързано с индекс и с дялове в инвестиционен фонд)	95 564.28	109 741.22	-14 176.94
2.2.1	<i>Технически резерви, изчислени съвкупно</i>	<i>0.00</i>	<i>0.00</i>	<i>0.00</i>
2.2.2	<i>Най-добра прогнозна оценка</i>	<i>91 221.47</i>	<i>n.a.</i>	<i>91 221.47</i>
2.2.3	<i>Добавка за риск</i>	<i>4 342.82</i>	<i>n.a.</i>	<i>4 342.82</i>
3	Технически резерви — обвързани с индекс и с дялове в инвестиционен фонд	17 372.83	17 174.30	198.53
3.1	<i>Технически резерви, изчислени съвкупно</i>	<i>0.00</i>	<i>0.00</i>	<i>0.00</i>
3.2	<i>Най-добра прогнозна оценка</i>	<i>17 314.50</i>	<i>n.a.</i>	<i>17 314.50</i>
3.3	<i>Добавка за риск</i>	<i>58.33</i>	<i>n.a.</i>	<i>58.33</i>
4	Други технически резерви	n.a.	0.00	0.00
Технически резерви общо		118 842.51	138 552.18	-19 709.67

Таблица 35 Оценка на техническите резерви

В следващите параграфи детайлно са описани техническите резерви в общо застраховане и здравно застраховане (сходно с общо застраховане), както и основните принципи, методи и допускания, на които се основава оценката на баланса по Платежоспособност II. Освен това са обяснени в количествен и качествен аспект основните разлики при оценката, съобразно PIII и отчет.

5.2.1 Технически резерви общо застраховане

Методите, използвани за оценка на техническите резерви, се определят от УНИКА Група и са регулирани в стандартите. Този стандарт на Групата се използва във всички оперативни звена и подразделения в Общо застраховане. Методите се използват също и в областта на здравно застраховане, дейностите по което се извършват по начин, сходен с общо застраховане (Health-NSLT). В Платежоспособност II, принципно се различават следните части на техническите резерви:

1. Резерви по щети
2. Премиен резерв
3. Рискова надбавка

За изчислението на техническите резерви се отчитат всички разходи, които са споменати в чл.

31 от Делегираните актове:

- Аквизиционни разходи
- Административни разходи
- Разходи за уреждане на щети

Допусканията по отношение на бъдещите квоти на разходите, в рамките на проекциите на паричните потоци, се основават на планираните разходи в бизнес плановете на ЗК „УНИКА Живот“ АД.

Резерви по щети

При изчисленията на резерва за щети се използват статистически методи, като и други методи от „най-добрата практика“.

Резерва за предявени, но неуредени щети е изчислен по метода „щета по щета“. Към така изчисления резерв се добавя и стойността на резерва за претенции, предявени по съдебен ред. За изчисляване на резерва за възникнали, но непредявени претенции, се използва опростен метод, който отчита стойността на претенциите, възникнали през предходната година и предявени през текущата отчетна година. Тази стойност се коригира с коефициент, който отразява съотношението между броя и сумата на предявените претенции през последните месеци на текущата година и броя и сумата на предявените претенции през последните месеци на предходната година.

Премия резерв

За изчисляване на премиения резерв по общо-застрахователната част на портфейла се използва модел, който отчита очакваната печалба/загуба от развитието на бъдещите парични потоци по действащите към края на отчетната година договори (дата на оценка). Паричните потоци включват бъдещите премии, щети и разходи, произтичащи от действащите договори. Най-добрата оценка за стойността на премиения резерв се изчислява към датата на оценка и се състои от три компонента: неплатена, не спечелена и не падежирала.

Не-Платена – предстоящи плащания от/към контрагенти (напр.: посредници и клиенти), свързани с премии и разходи.

Не-Спечелена – очакван изходящ паричен поток, свързан с неспечелената част от бизнеса

Не-Падежирала – очакван входящ поток от бъдещи премии с ненастъпили падежи и очаквания изходящ поток, свързан с тези премии.

Паричните потоци се определят на база данни от планиране и исторически данни.

Добавка за риск

Добавката за риск се изчислява като сегашна стойност на всички бъдещи разходи за капитал. Ставката по отношение на цената на капитала е фиксирана в размер на 6% при допускането, че всички пазарни рискове могат да бъдат хеджирани.

ЗК „УНИКА Живот“ АД използва подход, който калкулира бъдещите капиталови изисквания за платежоспособност през призмата на основните риск драйвъри. Пример за такъв е темпът на развитие на административните разходи в сравнение с бъдещото развитие на ставката за цена на рисковия капитал.

Степен на несигурност

Параметрите и допусканията, използвани за изчисляване на техническите резерви са обект на естествена неопределеност, заради възможните изменения в плащанията и разходите, както и на икономическите допускания (например диконтовите проценти).

Поради това, ЗК „УНИКА Живот“ АД периодично провежда анализ на чувствителността на резервите, изчислени по метода на най-добра оценка спрямо промени в параметрите и

допусканията. Следните параметри се оценяват:

- Промяна в развитието на бъдеща щетимост
- Промяна в развитието на бъдещите разходи
- Промени в резерва за щети

Така получените промени в техническите резерви се анализират както количествено, така и качествено и се докладват на УС.

Сравнение на brutните технически резерви общо застраховане и здравно застраховане (подобно на общото застраховане) и данните в счетоводния баланс

Технически резерви (в хил. лв.)	Платежоспособност II	Счетоводен баланс	Преоценка
Технически резерви — общо застраховане	5 905.39	11 636.66	-5 731.26
Технически резерви — здравно застраховане (подобно на общото застраховане)	5 905.39	11 636.66	-5 731.26
<i>Технически резерви, изчислени съвкупно</i>	<i>0.00</i>	<i>0.00</i>	<i>0.00</i>
<i>Най-добра прогнозна оценка</i>	<i>5 637.57</i>	<i>n.a.</i>	<i>5 637.57</i>
<i>Добавка за риск</i>	<i>267.82</i>	<i>n.a.</i>	<i>267.82</i>

Таблица 36 Оценка на brutните технически резерви

Най-добрата прогнозна оценка за техническите резерви в общо застраховане по Платежоспособност II е по-малка от стойността на съответните резерви, записани в счетоводния баланс на компанията (разлика BGN 5 731 хил. лева). Основните причини са:

- Резервите за щети в Платежоспособност II са показани като дисконтирани
- Най-добрата оценка за коефициента за щетимост, който почива на реално платените обезщетения през последните години е по-ниска от заложените в премиите честота и размер на обезщетенията, които от своя страна са основа за изчисление на осчетоводения пренос-премийният резерв
- МСФО резерва включва отложени аквизиционни разходи
- Записаната премия по Платежоспособност II е различна от тази за целите на МФСО.

Преходни мерки

ЗК „УНИКА Живот“ АД не използва преходни мерки при оценката на пасивите си.

Корекция на кривата на безрисковия лихвен процент

ЗК „УНИКА Живот“ АД не прилага корекция на волатилността при изчислението на техническите резерви по Платежоспособност II.

5.2.2 Технически резерви животозастраховане

Описание на методите за оценка на животозастрахователните технически резерви

Допусканията, свързани с изчислението на най-добрата прогнозната оценка на животозастрахователните технически резерви, се направени така, че данните, използвани при изчисляването на техническите резерви, да включват достатъчно информация за отминали периоди. Те са налични за всяка от съответните хомогенни рискови групи, използвани при изчисляването на техническите резерви, като не се допуска изключването без основание на никакви значими данни.

Застрахователни задължения с участие в печалбата

Застрахователните задължения с участие в печалбата се определя за всеки икономически сценарии в рамките на правилата за управление на отделната застрахователна компания. Участието в печалбата се определя на база на действащите законови регулации

Разходи

Допусканията направени по отношение на разпределението и размера на разходите стъпват върху действително направените разходи през годините до дата на оценка. Извънредните разходи, които не се очаква да възникнат в бъдеще, не се включват в калкулациите. За разлика от тях тези, които дружеството очаква да възникнат в бъдеще, биват включени в оценката.

Процент на прекратяванията на животозастрахователни задължения

Съотношението между прекратените и сключени полици се базира на анализ от предходните години и е среднопретеглена величина на това съотношение за последните три години. По отношение на новите продукти се прилага коефициент на база на сходни продукти.

Комисиони

Комисионните се оценяват на база на действащите комисиони по сключени договори

Коефициент на смъртност и доживяване

Допусканията по отношение на тези два коефициента се базира на най-добрата прогноза за бъдещи събития. В тази връзка се взема предвид развитието им от минали периоди. Ако така информация не е налична, се отчита развитие на сектора.

Дисконтови фактори

Лихвените проценти, с които следва да се дисконтират паричните потоци при определяне на най-добрата оценка на техническите резерви, се определят въз основа на методологията на Платежоспособност II и определените безрискови лихвени нива. Тези нива оказват голямо влияние върху размера на техническите резерви, особено по традиционните животозастрахователни продукти.

Добавка за риск

Добавката за риск се изчислява като сегашна стойност на всички бъдещи разходи за капитал. Ставката по отношение на цената на капитала е фиксирана в размер на 6% при допускането, че всички пазарни рискове могат да бъдат хеджирани.

ЗК „УНИКА Живот“ АД използва подход, който калкулира бъдещите капиталови изисквания за платежоспособност през призмата на основните риск драйвъри. Пример за такъв е темпът на развитие на административните разходи в сравнение с бъдещото развитие на ставката за цена на рискови капитал.

Сравнение на brutните технически резерви животозастраховане и данните в счетоводния баланс

Технически резерви (в хил. лв.)	Платежоспособност II	Счетоводен баланс	Преценка
Технически резерви — животозастраховане (с изключение на застраховане, обвързано с индекс и с дялове в инвестиционен фонд)	95 564.28	121 377.88	-25 813.60
Технически резерви — здравно застраховане (подобно на животозастраховането)	0.00	11 636.66	-11 636.66
Технически резерви — животозастраховане (с изключение на здравно застраховане и обвързано с индекс и с дялове в инвестиционен фонд)	95 564.28	109 741.22	-14 176.94
Най-добра прогнозна оценка	91 221.47	n.a.	91 221.47

Добавка за риск	4 342.82	n.a.	4 342.82
Технически резерви — обвързани с индекс и с дялове в инвестиционен фонд	17 372.83	17 174.30	198.53
Технически резерви, изчислени съвкупно	0.00	0.00	0.00
Най-добра прогнозна оценка	17 314.50	n.a.	17 314.50
Добавка за риск	58.33	n.a.	58.33
Други технически резерви	n.a.	0.00	0.00

Таблица 37 Оценка на брунтните технически резерви животозастраховане

Най-добрата прогнозна оценка за техническите резерви животозастраховане е по-малка от стойността на съответните резерви, записани в счетоводния баланс на компанията (разлика 25 813 хил. лева). Основната причина за това е, че в модела, използван за изчисление на техническите резерви по застраховки без участие в печалбата, най-добрата оценка за коефициента за щетимост, който се основава на реално платените обезщетения през последните години, е по-ниска от заложените в премиите честота и размер на обезщетенията. Това от своя страна са основа за изчисление на осчетоводения пренос премийният резерв. В допълнение на това

- Резервите за щети в Платежоспособност II са показани като дисконтирани
- МСФО резерва включва отложени аквизиционни разходи
- Записаната премия по Платежоспособност II е различна от тази за целите на МФСО.

5.3 Други пасиви

Следващата таблица прави сравнение между други пасиви, оценени съобразно Платежоспособност II и счетоводните данни, към 31.12.2020 г.

	Други пасиви (в хил. лв.)	Платежоспособност II	Счетоводна стойност	Преценка
1	Условни пасиви	0.00	0.00	0.00
2	Резерви, различни от технически резерви	0.00	0.00	0.00
3	Задължения по пенсионни обезщетения	0.00	0.00	0.00
4	Депозити от презастрахователи	0.00	0.00	0.00
5	Отсрочени данъчни пасиви	0.00	280.78	-280.78
6	Деривати	0.00	0.00	0.00
7	Дългове към кредитни институции	0.00	0.00	0.00
8	Финансови пасиви, различни от дългове към кредитни институции	597.40	597.40	0.00
9	Застрахователни задължения и задължения към посредници	1 872.04	2 384.87	-512.83
10	Презастрахователни задължения	823.25	823.25	0.00
11	Задължения (търговски, не застрахователни)	4 003.25	4 003.25	0.00
12	Подчинени пасиви	0.00	0.00	0.00
12.1	Подчинени пасиви, които не са в основни собствени средства	0.00	0.00	0.00
12.2	Подчинени пасиви, които са в основни собствени средства	0.00	0.00	0.00
13	Всички други пасиви, които не са посочени другаде	0.00	0.00	0.00
	Общо пасиви	7 295.94	8 089.55	-793.61

Таблица 38 Други пасиви

Следните балансови стойности не са налични към дата на отчитане 31.12.2020 г. и няма да се разглеждат по-нататък:

- 1. Условни пасиви;
- 2 Резерви, различни от технически резерви;
- 3. Задължения по пенсионни обезщетения;
- 4. Депозити от презастрахователи
- 6. Деривативи;
- 7. Дългове към кредитни институции;
- 12. Подчинени пасиви
- 13. Всички други пасиви, които не са посочени другаде

По-долу детайлно са описани останалите позиции от други пасиви, различни от техническите, включително принципите, методите и основните допускания, на които се основава оценката на Платежоспособност II. Количествените и качествените различия в оценките съобразно МСФО, са обяснени в Годишния финансов отчет на дружеството.

Отсрочени данъчни пасиви

Други пасиви (в хил. лв.)	Платежоспособност II	Счетоводна стойност	Преценка
Отсрочени данъчни пасиви	0.00	280.78	-280.78

Таблица 39 Отсрочени данъчни задължения

Отсрочените данъчни пасиви са сумите на данъка върху доходите, платим в бъдещи периоди по отношение на облагаемите временни разлики. Разликата между двата баланса се дължи на различната методология за оценка на пасивите (скрити резерви, умножени по приложимата данъчна ставка).

Застрахователни задължения и задължения към посредници

Други пасиви (в хил. лв.)	Платежоспособност II	Счетоводна стойност	Преценка
Застрахователни задължения и задължения към посредници	1 872.04	2 384.87	-512.83

Таблица 40 Застрахователни задължения и задължения към посредници

Този показател включва всички задължения, платими на застрахователни компании и посредници. Както по отношение на финансовите отчети по МСФО, така и по отношение на баланса по платежоспособността, пасивите се оценяват по размера на обезщетение. Поради различията в методологията за отчитане на премията е налице разлика между двете стойности.

Презастрахователни задължения

Други пасиви (в хил. лв.)	Платежоспособност II	Счетоводна стойност	Преценка
Презастрахователни задължения	823.25	823.25	0.00

Таблица 41 Презастрахователни задължения

Тази позиция включва сумите по задължения, дължими на презастрахователи (например текущи сметки), различни от депозити, свързани с презастрахователна дейност, които не са включени в презастрахователните възстановявания.

Задължения (търговски, не застрахователни)

Други пасиви (в хил. лв.)	Платежоспособност II	Счетоводна стойност	Преценка
Задължения (търговски, не застрахователни)	4 003.25	4 003.25	0.00

Таблица 42 Задължения (търговски, не застрахователни)

Тази позиция отразява общата стойност на търговските задължения, включително сумите,

дължими на служители, доставчици и т.н., които не са свързани със застраховането. Разликата идва от различната релокация на пасивите или конкретно на надвнесената сума по застраховки в задължения по застрахователни договори, които по счетоводния баланс са класирани в задължения по презастрахователни операции.

Тази позиция включва още провизии за пенсиониране и провизии за отпуски:

Оценката на задълженията по провизиите за пенсиониране са базирани на следните актюерски допускания:

Използвани допускания [в %]	2020
Процент на дисконтиране	0.45%
Темп на нарастване на заплащане	1,7%
Темп на напусканията	Зависи от възрастовата група и прослуженото време в компанията

Таблица 43 Използвани допускания [в %] за оценка на провизиите за пенсии

6 Управление на капитала

6.1 Собствени средства

Тази глава предоставя информация относно процеса и стратегията на ЗК „УНИКА Живот“ АД при управлението на собствените средства. Стратегията за управление на капитала на дружеството се разработва от комитета за управление на риска (RICO), прима се от управителния съвет и се имплементира от дирекция „Управление на риска“ и дирекция „Управление на инвестициите“. За целите на изпълнението, дружеството има разработена политика за управление на капитала. Чрез активно управление на капитала, ЗК „УНИКА Живот“ АД гарантира наличието на капиталова адекватност във всеки един момент. Целта е дружеството да разполага с достатъчно допустими средства, за да покрие капиталовото си изискване за платежоспособност, калкулирано на база стандартна формула.

В допълнение, основна цел на ЗК „УНИКА Живот“ АД е да увеличава финансовия ресурс, така че да разполага с достатъчно допустими средства, за да задържи и надхвърли целевата квота на платежоспособност от 135% при възникване на сериозни пазарни колебания или други неблагоприятни събития. В зависимост от стратегическото планиране и капиталовата обезпеченост, ЗК „УНИКА Живот“ АД има възможността да изплати част от неизползваемия си капитал под формата на дивиденди на акционерите.

Съвкупните нужди от платежоспособност са обект на постоянен мониторинг и анализ. Планирането на дейностите по управление на капитала и цялостното изискване за платежоспособност се прави за 5 годишен хоризонт.

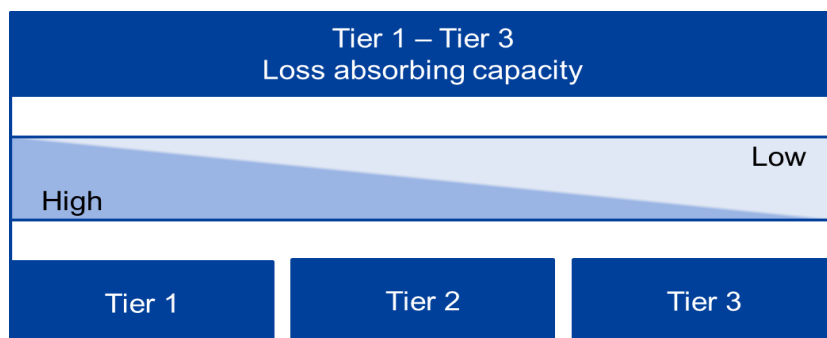
Освен това, ЗК „УНИКА Живот“ АД има въведени следните процеси за управление на собствените средства:

- Регулярен мониторинг доколко активите превишават пасивите, включително размера на собствения капитал във финансовите отчети по МСФО и извън тях.
- Разпределението на собствените средства по редове, както и допустимост и ограничения по отношение на капитала.
- Впоследствие, регулярно се разглежда необходимостта от адаптиране, необходимо за достигане на регулаторните изискванията за собствен капитал.

През отчетната 2020 г. не бяха извършени промени в структурата на собствения капитал на ЗК „УНИКА Живот“ АД.

Класификация на собствените средства по редове

В зависимост от способността им за покритие на загубите, собствените средства се класифицират по категории или т. нар. редове. Промяната в способността на собствените средства за покритие на загубите е показана на Фигура 16.



Фигура 16 Способност за покритие на загуби на собствения капитал

Таблицата представя качествените критерии за разпределение на капитала по редове.

Критерии	Ред 1 ограничен	Ред 2	Допълнителен ред 2
Възможност за покритие на загуби	Възможност за пълното покриване на загубите, както при действащо предприятие, така и в случай на ликвидация (постоянна наличност);	Възможност за пълното покриване на загубите в случай на ликвидация (постоянна наличност)	Възможност за пълното покриване на загубите в случай на ликвидация (постоянна наличност)
Продължителност на позицията	Недатирана позиция; възможност за обратно изкупуване/изплащане най-рано 5 години след издаване на емисията	Недатирана позиция или с падеж най-рано след 10 години; възможност за обратно изкупуване/изплащане най-рано 5 години след издаване на емисията	Недатирана позиция или с падеж най-рано след 5 години;
Подчиненост	Равен или преференциален на акционерния капитал, компоненти на собствения капитал подчинени на ред 2 и ред 3, както и подчинен на всички вземания от притежатели на полици, правоимащи++ бенефициенти или неподчинени кредитори.	Подчинен на всички вземания от притежатели на полици, правоимащи бенефициенти или неподчинени кредитори.	Подчинен на всички вземания от притежатели на полици, правоимащи бенефициенти или неподчинени кредитори.

Таблица 44 Качествени критерии за разпределение на капитала по редове съотносими за ЗК „УНИКА Живот“ АД

Сравнение между собствения капитал съобразно международните стандарти за финансова отчетност и допустимите собствени средства по Платежоспособност II

По данни към 31 декември 2020 г., собственият капитал на ЗК „УНИКА Живот“ АД по МСФО

възлиза на 49 051 хил. лева, а този по Платежоспособност II на 34 596 хил. лева.

Таблицата по-долу показва разпределението на собствения капитал.

Позиция (в хил. лв.)	2020
Основен капитал (по счетоводен отчет)	10 440.00
<i>Активи</i>	<i>195 693.17</i>
Положителна репутация	0.00
Отсрочени разходи по придобиването	25 123.49
Участия	61.00
Недвижими имоти	838.72
Заеми	0.00
Други	169 669.96
<i>Технически резерви</i>	<i>138 552.18</i>
Технически резерви — общо застраховане и здравно застраховане (подобно на общо застраховане)	0.00
Технически резерви — животозастраховане и здравно застраховане (подобно на животозастраховане)	121 377.88
Технически резерви —обвързани с индекс	17 174.30
Други технически резерви	0.00
<i>Преоценка на други провизии</i>	<i>8 089.55</i>
Отсрочени данъчни пасиви	280.78
Други	7 808.77
Собствени средства по МСФО	49 051.44
Планиран дивидент	0.00
ред 1 - ограничена	0.00
ред 2	0.00
Собствени средства по ПИИ	34 596.44

Таблица 45 Съпоставка на собствения капитал по ПИИ с регулаторния собствен капитал

Разликата между собствения капитал, изчислен по МСФО и този по Платежоспособност II, възлиза на 14 455 хил. лв. и произтича от различното третиране на индивидуални позиции, в рамките на съответния подход за оценка.

Балансът по Платежоспособност II се основава на икономическа оценка на цялостния счетоводен баланс, съобразно Делегиран регламент (ЕС) 2015/35. В тази връзка активите се оценяват на стойност, за която могат да бъдат заменени в сделка при справедливи пазарни условия между независими, осведомени и желаещи страни. Използват се предимно пазарната оценка на активите, но при липсата на такава се стъпва върху общоприети модели за оценка.

От своя страна, пасивите се оценяват на стойност, за която те могат да бъдат прехвърлени или уредени в сделка при справедливи пазарни условия между независими, осведомени и желаещи страни. Следваният от нас подход за оценка на бъдещите паричните потоци.

По-долу са изброени основните причини за по-големия размер на собствения капитал по Платежоспособност II, сравнен с този по МСФО:

- Положителната репутация и нематериалните активи се остойностяват с „нула“ в баланса по Платежоспособност II;
- Отсрочените аквизиционни разходи се остойностяват с „нула“ в баланса по Платежоспособност II;
- Стойността на недвижимата собственост, дяловите участия и заемите по МСФО са заменени с техните пазарни стойности;
- Техническите резерви и застрахователни вземания и вземания от посредници са по-ниски в сравнение с тези от МСФО. Причина за това е методиката за изчисление на техническите резерви, базирана на най-добрата прогнозна оценка на паричните потоци и

включената към тях добавка за риск. В допълнение е извършена и промяната в разпознаваемостта на премиите в съответствие с методологията на Платежоспособност II, което оказва влияние върху размера на техническите резерви, застрахователните вземания и застрахователните задължения.

Разпределението на допустимите собствени средства по редове

Към края на 2020 превишението на активите над пасивите, съгласно счетоводния баланс по Платежоспособност II, възлиза на 34 596 хил. лева или 898 хил. лева повече сравнение с предходната годната година. Не са планирани средства за разпределение на дивиденди. Собственият капитал от ред 1 се счита за капитал с най-високо качество и може изцяло да бъде използван за покрития на капиталовото изискване за платежоспособност.

Информация относно собствения капитал на ЗК "УНИКА Живот" АД

Позиция (в хил. лв.)	2020	2019
Основни собствени средства	33 698.31	33 698.31
Първи ред	32 835.41	32 835.41
Първи ред (ограничен) – подчинен дълг	0.00	0.00
Втори ред – подчинен дълг	0.00	0.00
Трети ред –Отсрочени данъчни активи	862.90	862.90
Намаление поради достигане на ограниченията	0.00	0.00
Собствени средства за покритие на КИП	34 596.44	33 698.31

Таблица 46 Информация относно собствения капитал на ЗК "УНИКА Живот" АД

Съгласно методологията на Платежоспособност II са налице ограничения и допустимост по отношение на размера на собствените средства. Тъй като разпределението на основните собствени средства по редове на ЗК „УНИКА Живот“ АД попада изцяло в допустимите ограничения, не се е извършена корекция, въз основа на количествени ограничения (виж таблицата Допустимост и ограничения, по отношение на собствения капитал).

Всичко това може да се проследи и на следващата таблица, където нагледно е направена детайлна разбивка по редове за двата отчетни периода 31.12.2020 г. и 31.12.2019 г. Към края на 2020 г. капиталът от ред 1 съставлява 95% от общия размер на допустимите собствени средства на ЗК "УНИКА Живот" АД. Тъй като не се предвижда разпределение на дивиденди, позицията "очаквани дивиденди, разпределения и отчисления планирани дивиденди", е равна на нула. Поради липсата на подчинен дълг капиталът от ред 2 е нула, а този от ред 3 се състои от изцяло от отсрочени данъчни активи, които за 2020 г, са 1 721 хил. лв. Предвид текущото разпределение на капитала по редове не се предвижда извършване корекция, въз основа на количествени ограничения.

Промяна в собствения капитал през отчетния период

Позиция	2020		2019		Промяна	
	в хил. лв.	%	в хил. лв.	%	в хил. лв.	%
Първи ред	32 875	95%	32 835	97%	40	0%
Първи ред - ограничени	-	0%	-	0%	-	
Втори ред	-	0%	-	0%	-	
Трети ред	1 721	5%	863	3%	858	99%
Общо	34 596		33 698		898	3%

Таблица 47 Промени в собствения капитал през отчетния период

За периода от 2019 г. до 2020 г. собственият капитал на дружеството се увеличава с 3%.

Допустимост и ограничения по отношение на собствените средства (за покриване на капиталовото изискване за платежоспособност (КИП) и минимално изискване за платежоспособност (МКИ))

По отношение на спазването на капиталовото изискване за платежоспособност (КИП и МКИ) размерът на допустимите позиции на капитала от редове 2 и 3 е обект на следните количествени ограничения. Тези ограничения трябва да бъдат такива, че да гарантират спазването най-малко на следните условия:

Покритие на КИП и МКИ по редове	Ограничения [в проценти]	Ограничения [BGN]
КИП - покритие		
Първи ред	Min. 50% от КИП	8 706.98
Първи ред - ограничени	Max. 20% от общия размер на първи ред	-
Трети ред	Max. 15% от КИП	2 612.09
Втори ред + Трети ред	Max. 50% от КИП	8 706.98
МКИ-покритие		
Първи ред	Min. 80% от МКИ	9 920.00
Първи ред - ограничени	20% от общия размер на първи ред	-
Втори ред	Max. 20% от МКИ	2 480.00

Таблица 48 Допустимост и ограничения по отношение на собствения капитал (общо)

Таблицата дава информация относно разпределението на основния и допустимия собствен капитал на ЗК „УНИКА Живот“ АД за покритие на КИП към 31 декември 2020 г. Към отчетната дата стойността на собствените средства е равна на допустимите средства за покритие на КИП.

Основни компоненти на собствените средства (в хил. лв.)	Общо	Първи ред - неограничен	Първи ред - ограничен	Втори ред	Трети ред
Основни собствени средства	34 596	32 875	-	-	1 721
Допустими средства за покритие на КИП	34 596	32 875	-	-	1 721

Таблица 49 Допустими собствени средства към 31 декември 2020

С изключение на коефициента за платежоспособност, калкулиран съобразно методологията на Платежоспособност II и рапортуван към регулатора в количествената справка S.23.01, ЗК „УНИКА Живот“ АД не е обявявала друг коефициент. От дружеството не са изисквани и допълнителни собствени средства.

6.2 Капиталово изискване за платежоспособност и минимално капиталово изискване

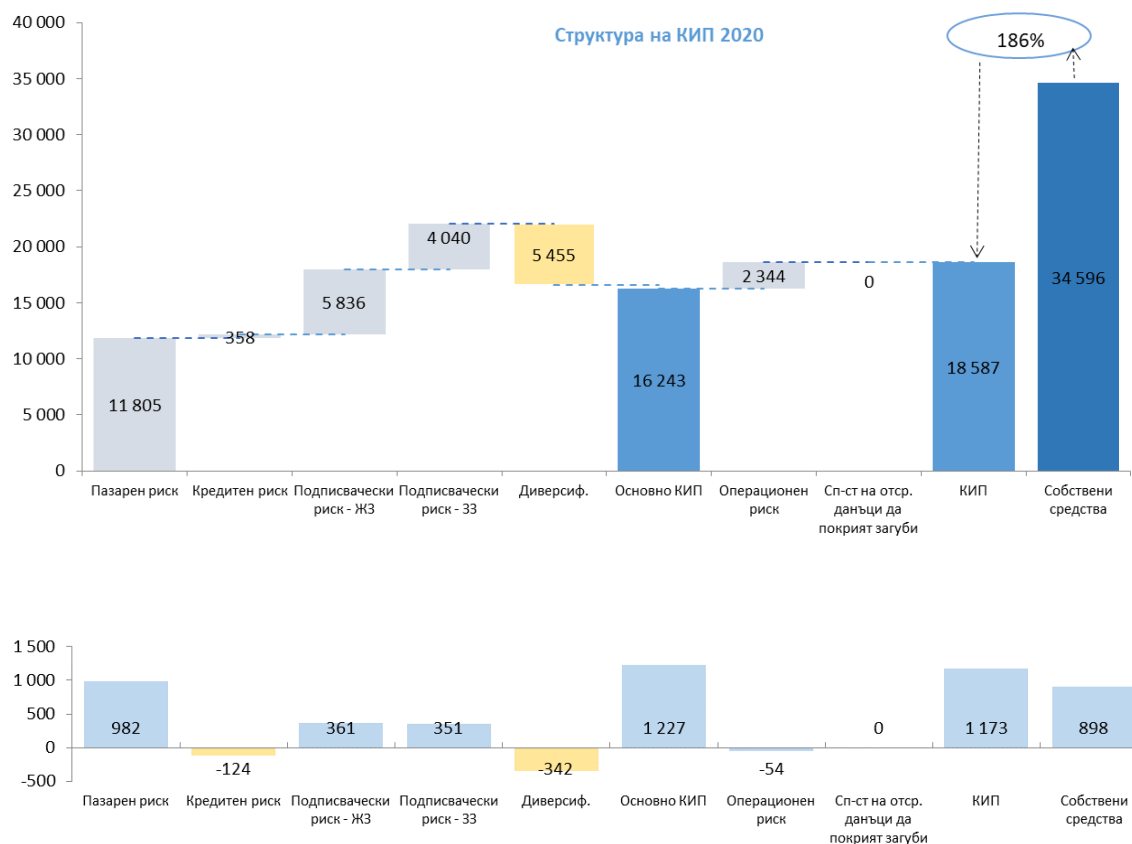
ЗК „УНИКА Живот“ АД използва стандартната формула за изчисление на капиталовото изискване за платежоспособност. Калкулациите се извършват в съответствие с националните правни разпоредби по Платежоспособност II и при презумпцията, че дружеството ще упражнява своята дейност като действащо предприятие. Капиталовото изискване за платежоспособност се калибрира с цел да се гарантира, че всички количествено измерими рискове, на които ЗК „УНИКА Живот“ АД е изложена, са взети под внимание. Това обхваща, не само съществуващите дейности, но и нови такива, които се очаква да бъдат записани в рамките на следващите

дванадесет месеца. По отношение на съществуващите бизнес дейности, капиталовото изискване за платежоспособност покрива само неочакваните загуби. То отговаря на стойността под риск на основните собствени средства на дружеството при спазване на доверителен интервал от 99.5 % за период от една година.

Регулаторният собствен капитал, капиталовото изискване за платежоспособност и минималното капиталово изискване на ЗК „УНИКА Живот“ АД са както следва:

	2020	2019
Позиция	в хил. лв.	в хил. лв.
Капиталово изискване за платежоспособност -нето	18 587	17 414
Основно капиталово изискване за платежоспособност - нетно (nBSCR)	16 249	15 057
Операционен риск	2 344	2 398
Способност на отсрочени данъци да покриват загуби	-	-
Собствени средства за покритие на КИП	34 596	33 698
Коефициент на платежоспособност	186%	194%
Минимално капиталово изискване	12 400	12 400
Собствени средства за покрити на МКИ	32 875	32 835
Коефициент на МКИ	265%	265%

Таблица 50 Преглед на КИП и МКИ



Фигура 17 Рисков профил на структурата на КИП към 31.12.2020 г.

ЗК „УНИКА Живот“ АД не използва опростени изчисления за отделните рисковите модули и под-

модули на стандартната формула. Също така не се използват специфични за компанията параметри, съобразно чл. 104, параграф 7 от Директива 2009/138/ЕС.

Линейното минимално капиталово изискване е равно на :

$$MCR_{\text{linear}} = MCR_{(\text{linear},n)} + MCR_{(\text{linear},l)}$$

където

- $MCR_{(\text{linear},n)}$ представлява линейният елемент от формулата за общозастрахователните и презастрахователните задължения, а
- $MCR_{(\text{linear},l)}$ представлява линейният елемент от формулата за животозастрахователните и презастрахователните задължения.

MCR_{combined} се изчислява на база на MCR_{linear} и текущото капиталово изискване за платежоспособност.

6.3 Използване на подмодула на риска, свързан с акции, основаващ се на срока, при изчисляването на капиталовото изискване за платежоспособност

ЗК „УНИКА Живот“ АД не използва подмодул за риска, свързан с акции, основаващ се на срока при изчислението на капиталовото изискване за платежоспособност.

6.4 Разлика между стандартна формула и използвани вътрешни модели

ЗК „УНИКА Живот“ АД не използва цялостни или частични вътрешни модели за оценка на капиталовото изискване за платежоспособност.

6.5 Нарушения на минималното капиталово изискване и нарушения на капиталовото изискване за платежоспособност

През финансовата 2018 година, ЗК „УНИКА Живот“ АД е изпълнявала капиталовото изискване за платежоспособност и минималното капиталово изискване през целия период.

6.6 Друга информация

Цялата съществена информация относно управлението на капитала на ЗК „УНИКА Живот“ АД е посочена в предходните глави.

Списък на фигурите в текста

Фигура 1 Структура на ЗК „УНИКА Живот“ АД	9
Фигура 2 Управителен съвет на ЗК „УНИКА Живот“ АД и структура на комитетите	16
Фигура 3 Управителен съвет на ЗК „УНИКА Живот“ АД.....	18
Фигура 4 Основни принципи при възнаграждението.....	22
Фигура 5 Процес за оценка на професионалната квалификация и персоналната надеждност ..	24
Фигура 6 Организационна структура на системата за управление на риска	27
Фигура 7 Процес по управление на риска	29
Фигура 8 Изнесени дейности от съществено значение	36
Фигура 9 Структура на стандартната формула	38
Фигура 10 Развитие на основните компоненти на КИП 2020/2019	39
Фигура 11 Разпределение на животозастрахователния подписвачески риск	42
Фигура 12 Илюстрация на подхода относно НСА.....	42
Фигура 13 Разпределение на активите на ЗК „УНИКА Живот“ АД	44
Фигура 14 Разпределение на отделните под-рискови модули на пазарния риск	45
Фигура 15 Парични потоци.....	51
Фигура 16 Способност за покритие на загуби на собствения капитал	70
Фигура 17 Рисков профил на структурата на КИП към 31.12.2020 г.....	74

Списък с таблиците

Таблица 1 Премии, претенции и разходи по вид дейност - общо застраховане, бруто.....	13
Таблица 2 Премии, претенции и разходи по вид дейност - общо застраховане, Нето.....	13
Таблица 3 Премии, претенции и разходи по вид дейност – животозастраховане, бруто.....	13
Таблица 4 Премии, претенции и разходи по вид дейност – животозастраховане, нето.....	13
Таблица 5 Други приходи и други разходи [в хил.лева] съобразно МСФО.....	15
Таблица 6 Структура на комитетите в ЗК „УНИКА Живот“ АД.....	19
Таблица 7 Риск апетит.....	28
Таблица 8 Рисков профил – капиталовата платежоспособност за 2020/2019.....	38
Таблица 9 КИП за подписвачески риск животозастраховане.....	41
Таблица 10 КИП подписвачески риск в здравното застраховане, подобно на ОЗ.....	42
Таблица 11 Под модули на пазарния риск.....	44
Таблица 12. Капиталово изискване за пазарен риск.....	45
Таблица 13 Кредитен риск и риск от неизпълнение от страна на контрагента за тип 1 и тип 2.....	49
Таблица 14 Експозиция на риска при ликвидността.....	50
Таблица 15 Капиталово изискване за платежоспособност на операционния риск.....	52
Таблица 16 Дефиниции за анализ на чувствителността, стрес тест и сценарий.....	54
Таблица 17 Преглед на анализа на чувствителността, стрес тестове и сценарии.....	54
Таблица 18 Анализ на чувствителността върху собствения капитал.....	56
Таблица 19 Активи към 31.12.2020.....	58
Таблица 20 Нематериални активи.....	59
Таблица 21 Отсрочени данъчни активи.....	59
Таблица 22 Недвижимост, машини и съоръжения, притежавани за собствено ползване.....	59
Таблица 23 Недвижимост (различна от тази за собствено ползване).....	59
Таблица 24 Капиталови инструменти.....	60
Таблица 25 Дялови участия в свързани предприятия, включително участия.....	60
Таблица 26 Облигации.....	60
Таблица 27 Предприятия за колективно инвестиране.....	61
Таблица 28 Деривати.....	61
Таблица 29 Заеми и ипотечи.....	61
Таблица 30 Презастрахователни вземания.....	61
Таблица 31 Застрахователни вземания и вземания от посредници.....	61
Таблица 32 Вземания (търговски, не застрахователни).....	62
Таблица 33 Парични средства и парични еквиваленти.....	62
Таблица 34 Други активи, които не са посочени другаде.....	62
Таблица 35 Оценка на техническите резерви.....	63
Таблица 36 Оценка на брутните технически резерви.....	65
Таблица 37 Оценка на брутните технически резерви животозастраховане.....	67
Таблица 38 Други пасиви.....	67
Таблица 39 Отсрочени данъчни задължения.....	68
Таблица 40 Застрахователни задължения и задължения към посредници.....	68
Таблица 41 Презастрахователни задължения.....	68
Таблица 42 Задължения (търговски, не застрахователни).....	68
Таблица 43 Използвани допускания [в %] за оценка на провизиите за пенсии.....	69
Таблица 44 Качествени критерии за разпределение на капитала по редове съотносими за ЗК “УНИКА Живот” АД.....	70
Таблица 45 Съпоставка на собствения капитал по ПИИ с регулаторния собствен капитал.....	71
Таблица 46 Информация относно собствения капитал на ЗК “УНИКА Живот” АД.....	72
Таблица 47 Промени в собствения капитал през отчетния период.....	72
Таблица 48 Допустимост и ограничения по отношение на собствения капитал (общо).....	73
Таблица 49 Допустими собствени средства към 31 декември 2020.....	73
Таблица 50 Преглед на КИП и МКИ.....	74

Речник

Термин	Определение
Брутни разходи възникнали	Всички технически разходи, направени от предприятието през отчетния период, на принципа на текущото начисляване.
(Частичен) модел Вътрешен	Вътрешните модели се разработват индивидуално от застрахователните и презастрахователните компании с цел по-прецизно изчисляване на капиталовото изискване за платежоспособност на съответна компания или на един или повече рискови модули или под-модули на основното капиталово изискване за платежоспособност. Вътрешните модели (цели или частични) се одобряват от надзорния орган.
Брутни застрахователни обезпечения	Общата стойност на застрахователните плащания и промяната в провизиите по застрахователни събития в рамките на финансовата година. Размерът на обезщетението се определя на база условията по застрахователните договори и не включва разходите за уреждане на претенциите или промяната в провизията на разходите за уреждане на претенции.
Нетни застрахователни обезпечения	Общата стойност на застрахователните плащания и промяната в провизиите по застрахователни събития в рамките на финансовата година с приспадната общата стойност на плащанията, получени от презастрахователни компании. Размерът на обезщетението се определя на база условията по застрахователните договори и не включва разходите за уреждане на претенциите или промяната в провизията на разходите за уреждане на претенции.
Най-добра оценка прогнозна	Най-добрата прогнозна оценка съответства на вероятно претеглената средна стойност на бъдещите парични потоци, като се вземе предвид стойността на парите във времето (очаквана настояща стойност на бъдещи парични потоци) при прилагане на съответната срочна структура на безрисковия лихвен процент.
Стойност на действащия бизнес	Настоящата стойност на бъдещите парични потоци по животозастрахователни договори намалена с настоящата стойност на капитала.
Икономическо капиталово изискване	Виж оценка на съвкупните нужди от платежоспособност
Собствени средства	Собствените средства е сумата на основните собствени средства (включва превишение на активите над пасивите и подчинените задължения) и допълнителните собствени средства (включва позиции, различни от основните собствени средства, които могат да бъдат изискани за покриване на загуби).
Брутна записана премия	Брутни записани премии са премиите, дължими на застрахователно или презастрахователно предприятие за определен период от време, независимо от това дали тези премии са свързани изцяло или отчасти със застрахователно или презастрахователно покритие, осигурено в различен период от време;
Нетна записана премия	Нетните записани премии представляват сборът от пряката дейност и приетата презастрахователна дейност, намален със сумата, прехвърлена към презастрахователни предприятия
Оценка на съвкупните нужди от платежоспособност	Общата стойност на капиталовото изискване
Редове	Елементите на основните собствени средства се класифицират като капитал от първи, втори и трети ред в зависимост от характеристиките, които притежават
Коефициент на разходите	Съотношението на общата стойност на оперативните разходи намален с получените презастрахователни комисиони към спечелената премия, включително спестовната част от премиите по получени по договори обвързани с индекс и с дялове в инвестиционен фонд
Минимално капиталово изискване (МКИ)	Минимално ниво на сигурност, под което не следва да спада размерът на финансовите ресурси. Калкулира се по формула на база КИП.
Собствена оценка за риска и платежоспособността (СОРП)	Това е предварително планиран и специфичен за всяка компания процес за оценка на платежоспособността ѝ. Той е неразделна част както от корпоративната стратегия и процеса по планиране на компанията, така и от цялостната концепция за управление на риска.
Риск апетит	Доброволно поемане на риск в рамките на капацитета за поемане на компанията

Лимит за поемане на риск	Максималният праг, загуба или отклонение от планираните стойности, които дружеството би могло да поеме по отделните риск категории в съответствие с общия рисков апетит на дружеството.
Добавка за риск	Добавката за риск е такава, че да гарантира равностойността на техническите резерви на сумата, която се очаква да е необходима на застрахователните и презастрахователните предприятия за поемане и посрещане на застрахователните и презастрахователните задължения.
Ключови функции	Ключова функция е функция, която е определена по закон. Всяка функция работи под пълната отговорност на административния, управителния или надзорния орган, като се отчита пред него, и по целесъобразност подпомага другите функции при изпълнението на техните задачи.
Капиталово изискване за платежоспособност	Допустимият размер на собствени средства, които трябва да притежава застрахователно дружество, за да посрещне капиталовите изисквания за платежоспособност. Калибрира се така че да обхване всички значими и измери за компанията рискове. Той взема предвид несигурността в резултатите на застрахователните предприятия по отношение на съществуващите застрахователни задължения, както и на новите дейности, които се очаква да бъдат записани през следващите 12 месеца
Счетоводен баланс по платежоспособност	Общата сума на активите и пасивите на застрахователна компания (различни от МФСО стандарт). Активите и пасивите се оценяват на стойност, за която те могат да бъдат заменени в сделка при справедливи пазарни условия между независими, осведомени и желаещи страни.
Стандартен модел	Стандартна формула за калкулиране на капиталовото изискване за платежоспособност
Брутна спечелена премия	Брутната спечелена премия означава премиите, свързани с риска, покрит от застрахователното или презастрахователното предприятие за определен период от време.
Нетна спечелена премия	Нетна спечелена премия означава премиите, свързани с риска, покрит от застрахователното или презастрахователното предприятие за определен период от време намалени със сумата, прехвърлена към презастрахователни предприятия.

Приложение I – Свързани и асоциирани дружества (31 декември 2020)

Компания	Тип	Седалище	Собствен капитал (в хил. лв.)	Дял	от
				капитала [%]	
Витоша Ауто	Стратегическо участие	София	137.72		20

Приложение II – Регулаторни изисквания относно „Отчет за платежоспособността и финансовото състояние“

Регулаторни изисквания във връзка с „Отчет за платежоспособността и финансовото състояние“ са залегнали в следните параграфи. Освен тях, настоящият документ стъпва върху чл. 51 и чл. 56 от Директива 2019/138/ЕО на Европейския парламент и чл. 129 и чл. 133 от Кодекса за застраховането.

Глава А

Тази глава съдържа информация за бизнес дейността и резултатите на компанията в съответствие с чл. 293 от Делегиран регламент (ЕС) 2015/35 на Комисията от 10 октомври 2014 г. за допълнение на Директива 2019/138/ЕО на Европейския парламент, както и съгласно Насоки 1 и 2 от ЕИОРА-BoS-15/109 (Ниво 3).

Глава Б

Тази глава съдържа информация за системата за управление на компанията в съответствие с чл. 294 от Делегиран регламент (ЕС) 2015/35 на Комисията от 10 октомври 2014 г. за допълнение на Директива 2019/138/ЕО на Европейския парламент, както и съгласно Насоки 3 и 4 от ЕИОРА-BoS-15/109 (Ниво 3).

Глава В

Тази глава съдържа информация за риск профила в съответствие с чл. 295 от Делегиран регламент (ЕС) 2015/35 на Комисията от 10 октомври 2014 г. за допълнение на Директива 2019/138/ЕО на Европейския парламент, както и съгласно Насока 5 от ЕИОРА-BoS-15/109 (Ниво 3).

Глава Г

В тази глава се прави оценка за целите на платежоспособността на компанията в съответствие с чл. 296 от Делегиран регламент (ЕС) 2015/35 на Комисията от 10 октомври 2014 г. за допълнение на Директива 2019/138/ЕО на Европейския парламент, както и съгласно Насоки от 5 до 10 от ЕИОРА-BoS-15/109 (Ниво 3).

Глава Д

Тази глава съдържа информация за управлението на капитала на компанията в съответствие с чл. 297 и чл. 298 от Делегиран регламент (ЕС) 2015/35 на Комисията от 10 октомври 2014 г. за допълнение на Директива 2019/138/ЕО на Европейския парламент, както и съгласно Насоки от 11 до 13 от ЕИОРА-BoS-15/109 (Ниво 3).

**AMENDMENT # 4 to the
ASSET MANAGEMENT AGREEMENT**

made and entered into on 01.01.2014 (including all previous amendments) by and between

UNIQA Capital Markets GmbH, a company incorporated in Austria with its office at Untere Donaustrasse 21, A-1029 Vienna, Austria, registered with the commercial register of the commercial court Vienna FN 163653t (hereinafter referred to as "**UCM**") of the first part

AND

UNIQA Life Insurance plc., a company incorporated in Bulgaria with its office at 11-13 Yunak Street, 1612 Sofia, Bulgaria, registered with the Commercial register of Sofia City Court with UIC 831626729 (hereinafter referred to as "**UNIQA Life Insurance** ") of the second part

- hereinafter jointly referred to as "**the Parties**" –

The parties have agreed to add the following Appendix 3 to the Asset Management Agreement as per **15.12.2019**:

Приложение III
КОЛИЧЕСТВЕНИ ФОРМИ ЗА ОТЧИТАНЕ ПО ПЛАТЕЖОСПОСОБНОСТ II

S.02.01.01 Счетоводен баланс

		Solvency II value	Statutory accounts value
		C0010	C0020
Assets			
Goodwill	R0010		
Deferred acquisition costs	R0020		25 123 488.27
Intangible assets	R0030	0.00	233 721.48
Deferred tax assets	R0040	1 721 249.85	387 392.65
Pension benefit surplus	R0050	0.00	0.00
Property, plant & equipment held for own use	R0060	913 752.87	838 721.87
Investments (other than assets held for index-linked and unit-linked contracts)	R0070	139 083 779.92	138 995 977.80
Property (other than for own use)	R0080	0.00	0.00
Holdings in related undertakings, including participations	R0090	137 718.68	61 000.00
Equities	R0100	0.00	0.00
Equities - listed	R0110	0.00	0.00
Equities - unlisted	R0120	0.00	0.00
Bonds	R0130	119 665 687.28	119 614 987.59
Government Bonds	R0140	82 381 892.28	87 975 308.88
Corporate Bonds	R0150	37 272 927.62	31 601 523.51
Structured notes	R0160	10 867.38	38 155.20
Collateralised securities	R0170	0.00	0.00
Collective Investments Undertakings	R0180	14 854 876.42	14 881 071.48
Derivatives	R0190	0.00	0.00
Deposits other than cash equivalents	R0200	4 425 497.54	4 438 918.73
Other investments	R0210	0.00	0.00
Assets held for index-linked and unit-linked contracts	R0220	16 146 547.90	16 900 922.00
Loans and mortgages	R0230	12 420.30	0.00
Loans on policies	R0240	0.00	0.00
Loans and mortgages to individuals	R0250	0.00	0.00
Other loans and mortgages	R0260	12 420.30	0.00
Reinsurance recoverables from:	R0270	450 366.77	455 470.85
Non-life and health similar to non-life	R0280	415 963.95	0.00
Non-life excluding health	R0290	0.00	0.00
Health similar to non-life	R0300	415 963.95	0.00
Life and health similar to life, excluding health and index-linked and unit-linked	R0310	34 402.82	455 470.85
Health similar to life	R0320	0.00	394 926.67
Life excluding health and index-linked and unit-linked	R0330	34 402.82	60 544.18
Life index-linked and unit-linked	R0340	0.00	0.00
Deposits to cedants	R0350	0.00	0.00
Insurance and intermediaries receivables	R0360	1 294 850.25	11 613 477.80
Reinsurance receivables	R0370	333 580.85	333 580.85
Receivables (trade, not insurance)	R0380	-303 979.61	-303 979.61
Own shares (held directly)	R0390	0.00	0.00
Amounts due in respect of own fund items or initial fund called up but not yet paid in	R0400	0.00	0.00
Cash and cash equivalents	R0410	1 079 328.97	1 111 396.63
Any other assets, not elsewhere shown	R0420	2 996.24	2 996.24
Total assets	R0500	160 734 894.31	195 693 166.83
Liabilities			
Technical provisions - non-life	R0510	5 905 393.60	0.00
Technical provisions - non-life (excluding health)	R0520	0.00	0.00
Technical provisions calculated as a whole	R0530	0.00	
Best Estimate	R0540	0.00	
Risk margin	R0550	0.00	
Technical provisions - health (similar to non-life)	R0560	5 905 393.60	0.00
Technical provisions calculated as a whole	R0570	0.00	
Best Estimate	R0580	5 637 572.48	
Risk margin	R0590	267 821.12	
Technical provisions - life (excluding index-linked and unit-linked)	R0600	95 564 283.98	121 377 879.65
Technical provisions - health (similar to life)	R0610	0.00	11 636 657.02
Technical provisions calculated as a whole	R0620	0.00	
Best Estimate	R0630	0.00	
Risk margin	R0640	0.00	
Technical provisions - life (excluding health and index-linked and unit-linked)	R0650	95 564 283.98	109 741 222.63
Technical provisions calculated as a whole	R0660	0.00	
Best Estimate	R0670	91 221 466.06	
Risk margin	R0680	4 342 817.92	
Technical provisions - index-linked and unit-linked	R0690	17 372 832.25	17 174 303.36
Technical provisions calculated as a whole	R0700	0.00	
Best Estimate	R0710	17 314 503.52	
Risk margin	R0720	58 328.73	
Other technical provisions	R0730		0.00
Contingent liabilities	R0740	0.00	0.00
Provisions other than technical provisions	R0750	0.00	0.00
Pension benefit obligations	R0760	0.00	0.00
Deposits from reinsurers	R0770	0.00	0.00
Deferred tax liabilities	R0780	0.00	280 777.56
Derivatives	R0790	0.00	0.00
Debts owed to credit institutions	R0800	0.00	0.00
Financial liabilities other than debts owed to credit institutions	R0810	597 395.40	597 395.40
Insurance & intermediaries payables	R0820	1 872 042.91	2 384 870.63
Reinsurance payables	R0830	823 252.22	823 252.22
Payables (trade, not insurance)	R0840	4 003 250.52	4 003 250.52
Subordinated liabilities	R0850	0.00	0.00
Subordinated liabilities not in Basic Own Funds	R0860	0.00	0.00
Subordinated liabilities in Basic Own Funds	R0870	0.00	0.00
Any other liabilities, not elsewhere shown	R0880	0.00	0.00
Total liabilities	R0900	126 138 450.88	146 641 729.34
Excess of assets over liabilities	R1000	34 596 443.43	49 051 437.49

S.05.01.01.01 Премии, претензии и разходи по вид дейност – здравно застраховане, сходно с ОЗ

		Line of Business for non-life insurance and reinsurance obligations (direct business and accepted proportional reinsurance)										Line of Business for accepted non-proportional reinsurance				Total		
		Medical expense insurance C0010	Income protection insurance C0020	Workers' compensation insurance C0030	Motor vehicle liability insurance C0040	Other motor insurance C0050	Marine, aviation and transport C0060	Fire and other damage to property C0070	General liability insurance C0080	Credit and suretyship insurance C0090	Legal expenses insurance C0100	Assistance C0110	Miscellaneous financial loss C0120	Health C0130	Casualty C0140		Marine, aviation, transport C0150	Property C0160
Premiums written																		
Gross - Direct Business	R0110	17 926 158,23																17 926 158,23
Gross - Proportional reinsurance accepted	R0120																	0,00
Gross - Non-proportional reinsurance accepted	R0130																	
Reinsurers' share	R0140	707 463,39																707 463,39
Net	R0200	17 218 694,84																17 218 694,84
Premiums earned																		
Gross - Direct Business	R0210	16 327 643,33																16 327 643,33
Gross - Proportional reinsurance accepted	R0220																	0,00
Gross - Non-proportional reinsurance accepted	R0230																	
Reinsurers' share	R0240	665 392,95																665 392,95
Net	R0300	15 662 250,38																15 662 250,38
Claims incurred																		
Gross - Direct Business	R0310	6 331 602,45																6 331 602,45
Gross - Proportional reinsurance accepted	R0320																	0,00
Gross - Non-proportional reinsurance accepted	R0330																	
Reinsurers' share	R0340	224 546,92																224 546,92
Net	R0400	6 107 055,53																6 107 055,53
Changes in other technical provisions																		
Gross - Direct Business	R0410																	
Gross - Proportional reinsurance accepted	R0420																	
Gross - Non-proportional reinsurance accepted	R0430																	0,00
Reinsurers' share	R0440																	
Net	R0500																	
Expenses included																		
Administrative expenses	R0550	731 803,01																731 803,01
Gross - Direct Business	R0610	7 313 803,01																7 313 803,01
Gross - Proportional reinsurance accepted	R0620																	
Gross - Non-proportional reinsurance accepted	R0630																	
Reinsurers' share	R0640																	
Net	R0700	731 803,01																731 803,01
Investment management expenses																		
Gross - Direct Business	R0710																	
Gross - Proportional reinsurance accepted	R0720																	
Gross - Non-proportional reinsurance accepted	R0730																	
Reinsurers' share	R0740																	
Net	R0900																	
Claims management expenses																		
Gross - Direct Business	R0810																	
Gross - Proportional reinsurance accepted	R0820																	
Gross - Non-proportional reinsurance accepted	R0830																	
Reinsurers' share	R0840																	
Net	R0900																	
Acquisition expenses																		
Gross - Direct Business	R0910																	
Gross - Proportional reinsurance accepted	R0920																	
Gross - Non-proportional reinsurance accepted	R0930																	
Reinsurers' share	R0940																	
Net	R1000																	
Overtime expenses																		
Gross - Direct Business	R1010																	
Gross - Proportional reinsurance accepted	R1020																	
Gross - Non-proportional reinsurance accepted	R1030																	
Reinsurers' share	R1040																	
Net	R1100																	
Other expenses	R1200																	293 572,00
Total expenses	R1300																	7 597 375,01

S.05.01.01.01 Премии, претенции и разходи по вид дейност – животозастраховане

		Line of Business for: life insurance obligations						Life reinsurance obligations		Total
		Health insurance	Insurance with profit participation	Index-linked and unit-linked insurance	Other life insurance	Assets stemming from non-life insurance contracts and relating to health insurance	Assets stemming from non-life insurance contracts and relating to insurance obligations	Health reinsurance	Life reinsurance	
Premiums written										
Gross	R1410		15 585 206.94	1 361 509.10	17 498 776.98				34 445 493.02	
Reinsurers' share	R1420		57 111.77	0.00	146 001.72				203 113.49	
Net	R1500		15 528 095.17	1 361 509.10	17 352 775.26				34 242 379.53	
Premiums earned										
Gross	R1510		8 755 916.94	1 361 509.10	37 051 847.55				47 169 273.59	
Reinsurers' share	R1520		58 460.59	141.59	137 479.38				196 081.56	
Net	R1600		8 697 456.35	1 361 367.51	36 914 368.17				46 973 192.03	
Claims incurred										
Gross	R1610		10 154 688.65	289 801.56	3 669 296.69				14 113 786.90	
Reinsurers' share	R1620		0.00	0.00	0.00				0.00	
Net	R1700		10 154 688.65	289 801.56	3 669 296.69				14 113 786.90	
Changes in other technical provisions										
Gross	R1710		712 027.10	2 061 668.47	15 884 300.17				18 657 995.74	
Reinsurers' share	R1720		0.00	0.00	0.00				0.00	
Net	R1800		712 027.10	2 061 668.47	15 884 300.17				18 657 995.74	
Expenses incurred	R1900		3 546 381.59	189 907.02	6 001 546.64				9 737 835.25	
Administrative expenses										
Gross	R1910		3 546 381.59	189 907.02	6 001 546.64				9 737 835.25	
Reinsurers' share	R1920		0.00							
Net	R2000		3 546 381.59	189 907.02	6 001 546.64				9 737 835.25	
Investment management expenses										
Gross	R2010									
Reinsurers' share	R2020									
Net	R2100									
Claims management expenses										
Gross	R2110									
Reinsurers' share	R2120									
Net	R2200									
Acquisition expenses										
Gross	R2210									
Reinsurers' share	R2220									
Net	R2300									
Overhead expenses										
Gross	R2310									
Reinsurers' share	R2320									
Net	R2400									
Other expenses	R2500								6 243 916.37	
Total expenses	R2600								15 981 751.62	
Total amount of surrenders	R2700									

S.12.01.01.01 Технически резерви в животозастраховане

	Indexed fund and linked insurance				Other life insurance				Annuities starting from non-life				Annuities starting from portfolio				Health insurance (ret business)				
	Insurance with profit participation	Contracts without options and guarantees	Contracts with options or guarantees	Contracts without options or guarantees	Contracts without options and guarantees	Contracts with options or guarantees	Health insurance contracts and relating to other than health insurance obligations	Health insurance (ret. link-line)	Health insurance (ret. link-line)	Health insurance (ret. link-line)	Health insurance (ret. link-line)	Health insurance (ret. link-line)	Health insurance (ret. link-line)	Health insurance (ret. link-line)	Health insurance (ret. link-line)	Health insurance (ret. link-line)	Health insurance (ret. link-line)	Health insurance (ret. link-line)			
Technical provisions calculated as a whole	R001	R002	R003	R004	R005	R006	R007	R008	R009	R010	R011	R012	R013	R014	R015	R016	R017	R018	R019	R020	R021
Total Recoveries from reinsurance SPV and Fine Re for the adjustment for expected losses due to counterparty default	R022																				
Recoveries from reinsurance (except SPV and Fine Re) before adjustment for expected losses	R023																				
Recoveries from SPV before adjustment for expected losses	R024																				
Recoveries from Fine Re before adjustment for expected losses	R025																				
Total Recoveries from reinsurance SPV and Fine Re for the adjustment for expected losses due to counterparty default	R026																				
Best estimate plus recoveries from reinsurance SPV and Fine Re	R027																				
Best estimate	R028																				
Amount of the variation on Technical Provisions	R029																				
Best estimate	R030																				
Best margin	R031																				
Technical provisions minus recoveries from reinsurance SPV and Fine Re - total	R032																				
Best Estimate of products with a variable option Onus BE to Cash flow	R033																				
Cash outflows	R034																				
Fair value adjustment (reservatory benefits)	R035																				
Fair value adjustment benefits	R036																				
Fair value adjustment benefits	R037																				
Fair value adjustment benefits	R038																				
Fair value adjustment benefits	R039																				
Fair value adjustment benefits	R040																				
Fair value adjustment benefits	R041																				
Fair value adjustment benefits	R042																				
Fair value adjustment benefits	R043																				
Fair value adjustment benefits	R044																				
Fair value adjustment benefits	R045																				
Fair value adjustment benefits	R046																				
Fair value adjustment benefits	R047																				
Fair value adjustment benefits	R048																				
Fair value adjustment benefits	R049																				
Fair value adjustment benefits	R050																				
Fair value adjustment benefits	R051																				
Fair value adjustment benefits	R052																				
Fair value adjustment benefits	R053																				
Fair value adjustment benefits	R054																				
Fair value adjustment benefits	R055																				
Fair value adjustment benefits	R056																				
Fair value adjustment benefits	R057																				
Fair value adjustment benefits	R058																				
Fair value adjustment benefits	R059																				
Fair value adjustment benefits	R060																				
Fair value adjustment benefits	R061																				
Fair value adjustment benefits	R062																				
Fair value adjustment benefits	R063																				
Fair value adjustment benefits	R064																				
Fair value adjustment benefits	R065																				
Fair value adjustment benefits	R066																				
Fair value adjustment benefits	R067																				
Fair value adjustment benefits	R068																				
Fair value adjustment benefits	R069																				
Fair value adjustment benefits	R070																				
Fair value adjustment benefits	R071																				
Fair value adjustment benefits	R072																				
Fair value adjustment benefits	R073																				
Fair value adjustment benefits	R074																				
Fair value adjustment benefits	R075																				
Fair value adjustment benefits	R076																				
Fair value adjustment benefits	R077																				
Fair value adjustment benefits	R078																				
Fair value adjustment benefits	R079																				
Fair value adjustment benefits	R080																				
Fair value adjustment benefits	R081																				
Fair value adjustment benefits	R082																				
Fair value adjustment benefits	R083																				
Fair value adjustment benefits	R084																				
Fair value adjustment benefits	R085																				
Fair value adjustment benefits	R086																				
Fair value adjustment benefits	R087																				
Fair value adjustment benefits	R088																				
Fair value adjustment benefits	R089																				
Fair value adjustment benefits	R090																				

S.23.01.01 Собствени средства

		Total C0010	Tier 1 - C0020	Tier 1 - C0030	Tier 2 C0040	Tier 3 C0050
Basic own funds before deduction for participations in other financial sector as foreseen in article 68 of Delegated Regulation 2015/35						
Ordinary share capital (gross of own shares)	R0010	13 652 161.00	13 652 161.00		0.00	
Share premium account related to ordinary share capital	R0030	0.00	0.00		0.00	
Initial funds, members' contributions or the equivalent basic own - fund item for mutual and mutual-type undertakings	R0040	0.00	0.00		0.00	
Subordinated mutual member accounts	R0050	0.00		0.00	0.00	0.00
Surplus funds	R0070	0.00	0.00			
Preference shares	R0090	0.00		0.00	0.00	0.00
Share premium account related to preference shares	R0110	0.00		0.00	0.00	0.00
Reconciliation reserve	R0130	19 223 032.58	19 223 032.58			
Subordinated liabilities	R0140	0.00		0.00	0.00	0.00
An amount equal to the value of net deferred tax assets	R0160	1 721 249.85				1 721 249.85
Other own fund items approved by the supervisory authority as basic own funds not specified above	R0180	0.00	0.00	0.00	0.00	0.00
Own funds from the financial statements that should not be represented by the reconciliation reserve and do not meet the criteria to be classified as Solvency II own funds						
Own funds from the financial statements that should not be represented by the reconciliation reserve and do not meet the criteria to be classified as Solvency II own funds	R0220	0.00				
Deductions						
Deductions for participations in financial and credit institutions	R0230	0.00	0.00	0.00	0.00	0.00
Total basic own funds after deductions	R0290	34 596 443.43	32 875 193.58	0.00	0.00	1 721 249.85
Ancillary own funds						
Unpaid and uncalled ordinary share capital callable on demand	R0300	0.00			0.00	
Unpaid and uncalled initial funds, members' contributions or the equivalent basic own fund item for mutual and mutual - type undertakings, callable on demand	R0310	0.00			0.00	
Unpaid and uncalled preference shares callable on demand	R0320	0.00			0.00	0.00
A legally binding commitment to subscribe and pay for subordinated liabilities on demand	R0330	0.00			0.00	0.00
Letters of credit and guarantees under Article 96(2) of the Directive 2009/138/EC	R0340	0.00			0.00	
Letters of credit and guarantees other than under Article 96(2) of the Directive 2009/138/EC	R0350	0.00			0.00	0.00
Supplementary members calls under first subparagraph of Article 96(3) of the Directive 2009/138/EC	R0360	0.00			0.00	
Supplementary members calls - other than under first subparagraph of Article 96(3) of the Directive 2009/138/EC	R0370	0.00			0.00	0.00
Other ancillary own funds	R0390	0.00			0.00	0.00
Total ancillary own funds	R0400	0.00			0.00	0.00
Available and eligible own funds						
Total available own funds to meet the SCR	R0500	34 596 443.43	32 875 193.58	0.00	0.00	1 721 249.85
Total available own funds to meet the MCR	R0510	32 875 193.58	32 875 193.58	0.00	0.00	
Total eligible own funds to meet the SCR	R0540	34 596 443.43	32 875 193.58	0.00	0.00	1 721 249.85
Total eligible own funds to meet the MCR	R0550	32 875 193.58	32 875 193.58	0.00	0.00	
SCR	R0580	18 587 210.96				
MCR	R0600	12 400 000.00				
Ratio of Eligible own funds to SCR	R0620	186.13%				
Ratio of Eligible own funds to MCR	R0640	265.12%				

S.25.01.01.01 Капиталово изискване за платежоспособност — за предприятия по стандартната
Формула

		Net solvency capital requirement	Gross solvency capital requirement	Allocation from adjustments due to RFF and Matching adjustments portfolios
		C0030	C0040	C0050
Market risk	R0010	11 811 583.89	11 805 167.40	
Counterparty default risk	R0020	358 360.72	358 360.72	
Life underwriting risk	R0030	5 835 743.82	5 835 743.82	
Health underwriting risk	R0040	4 040 353.69	4 040 353.69	
Non-life underwriting risk	R0050	0.00	0.00	
Diversification	R0060	-5 797 235.44	-5 796 493.32	
Intangible asset risk	R0070	0.00	0.00	
Basic Solvency Capital Requirement	R0100	16 248 806.68	16 243 132.31	

		Value
		C0100
Adjustment due to RFF/MAP nSCR aggregation	R0120	
Operational risk	R0130	2 344 078.65
Loss-absorbing capacity of technical provisions	R0140	0.00
Loss-absorbing capacity of deferred taxes	R0150	0.00
Capital requirement for business operated in accordance with Art. 4 of Directive 2003/41/EC	R0160	
Solvency Capital Requirement excluding capital add-on	R0200	18 587 210.96
Capital add-on already set	R0210	
Solvency capital requirement	R0220	18 587 210.96
Other information on SCR		
Capital requirement for duration-based equity risk sub-module	R0400	
Total amount of Notional Solvency Capital Requirements for remaining part	R0410	
Total amount of Notional Solvency Capital Requirements for ring fenced funds	R0420	
Total amount of Notional Solvency Capital Requirements for matching adjustment portfolios	R0430	
Diversification effects due to RFF nSCR aggregation for article 304	R0440	
Method used to calculate the adjustment due to RFF/MAP nSCR aggregation	R0450	
Net future discretionary benefits	R0460	9 671 021.85

S.28.01.01 Минимално капиталово изискване

		Non-life activities	Life activities
		C0140	C0150
Notional linear MCR	R0500	1 054 708.36	3 744 902.74
Notional SCR excluding add-on (annual or latest calculation)	R0510	4 084 515.67	14 502 695.28
Notional MCR cap	R0520	1 838 032.05	6 526 212.88
Notional MCR floor	R0530	1 021 128.92	3 625 673.82
Notional Combined MCR	R0540	1 054 708.36	3 744 902.74
Absolute floor of the notional MCR	R0550	7 400 000.00	5 000 000.00
Notional MCR	R0560	7 400 000.00	5 000 000.00

		MCR components	
		Non-life activities	Life activities
		MCR(NL, NL) Result	MCR(NL, L)Result
		C0010	C0020
Linear formula component for non-life insurance and reinsurance obligations	R0010	1 054 708.36	0.00

		Background information			
		Non-life activities		Life activities	
		Net (of reinsurance/SPV) best estimate and TP calculated as a whole	Net (of reinsurance) written premiums in the last 12 months	Net (of reinsurance/SPV) best estimate and TP calculated as a whole	Net (of reinsurance) written premiums in the last 12 months
		C0030	C0040	C0050	C0060
Medical expense insurance and proportional reinsurance	R0020	5 221 608.53	17 218 994.84	0.00	0.00
Income protection insurance and proportional reinsurance	R0030	0.00	0.00	0.00	0.00
Workers' compensation insurance and proportional reinsurance	R0040	0.00	0.00	0.00	0.00
Motor vehicle liability insurance and proportional reinsurance	R0050	0.00	0.00	0.00	0.00
Other motor insurance and proportional reinsurance	R0060	0.00	0.00	0.00	0.00
Marine, aviation and transport insurance and proportional reinsurance	R0070	0.00	0.00	0.00	0.00
Fire and other damage to property insurance and proportional reinsurance	R0080	0.00	0.00	0.00	0.00
General liability insurance and proportional reinsurance	R0090	0.00	0.00	0.00	0.00
Credit and suretyship insurance and proportional reinsurance	R0100	0.00	0.00	0.00	0.00
Legal expenses insurance and proportional reinsurance	R0110	0.00	0.00	0.00	0.00
Assistance and proportional reinsurance	R0120	0.00	0.00	0.00	0.00
Miscellaneous financial loss insurance and proportional reinsurance	R0130	0.00	0.00	0.00	0.00
Non-proportional health reinsurance	R0140	0.00	0.00	0.00	0.00
Non-proportional casualty reinsurance	R0150	0.00	0.00	0.00	0.00
Non-proportional marine, aviation and transport reinsurance	R0160	0.00	0.00	0.00	0.00
Non-proportional property reinsurance	R0170	0.00	0.00	0.00	0.00

		Non-life activities	Life activities
		MCR(L, NL) Result	MCR(L, L) Result
		C0070	C0080
Linear formula component for life insurance and reinsurance obligations	R0200	0.00	3 744 902.74

		Non-life activities		Life activities	
		Net (of reinsurance/SPV) best estimate and TP calculated as a whole	Net (of reinsurance/SPV) total capital at risk	Net (of reinsurance/SPV) best estimate and TP calculated as a whole	Net (of reinsurance/SPV) total capital at risk
		C0090	C0100	C0110	C0120
Obligations with profit participation - guaranteed benefits	R0210	0.00		72 267 102.35	
Obligations with profit participation - future discretionary benefits	R0220	0.00		9 671 021.85	
Index-linked and unit-linked insurance obligations	R0230	0.00		17 314 503.52	
Other life (re)insurance and health (re)insurance obligations	R0240	0.00		9 248 939.04	
Total capital at risk for all life (re)insurance obligations	R0250		0.00		1 797 834 064.03

		C0130
Linear MCR	R0300	4 799 611.10
SCR	R0310	18 587 210.96
MCR cap	R0320	8 364 244.93
MCR floor	R0330	4 646 802.74
Combined MCR	R0340	4 799 611.10
Absolute floor of the MCR	R0350	12 400 000.00
Minimum Capital Requirement	R0400	12 400 000.00

За и от името на Застрахователна компания „УНИКА Живот“ АД:

Борис Паличев
Главен Изпълнителен директор

Димитър Тонев
Изпълнителен директор